



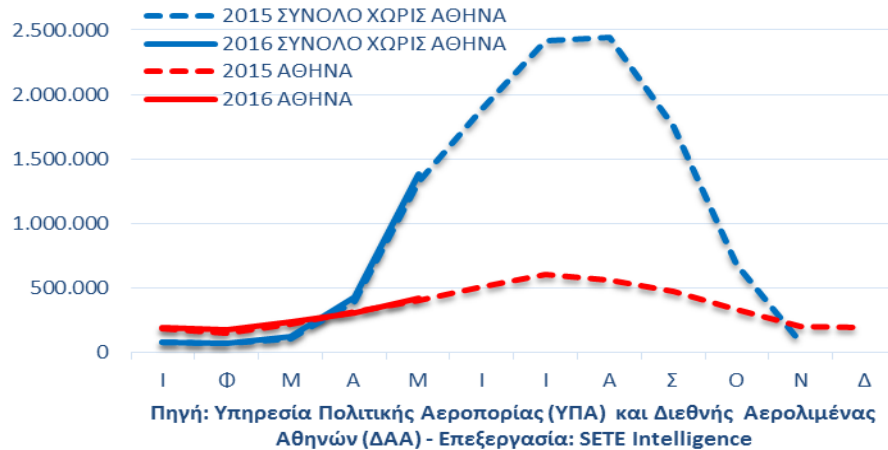
INTELLIGENCE

**Στατιστικό Δελτίο
No. 18 – Ιούνιος 2016**

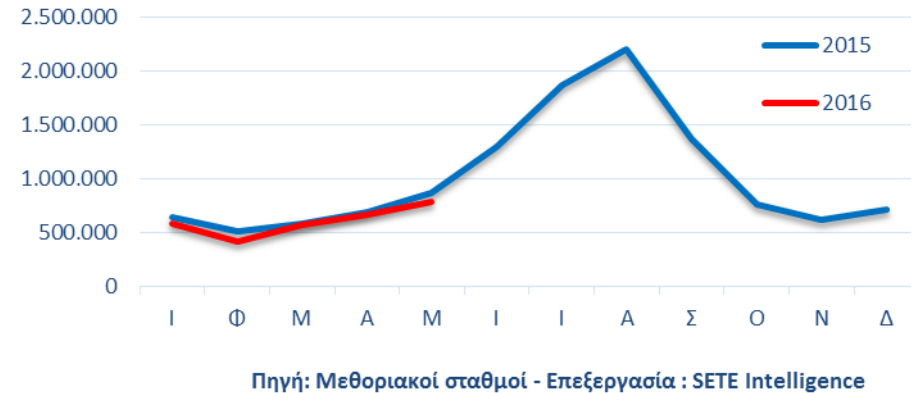
Ινστιτούτο ΣΕΤΕ
Λεωφ. Αμαλίας 34
105 58 Αθήνα
www.insete.gr
info@insete.gr

Με μια ματιά – Διοικητικά Στοιχεία

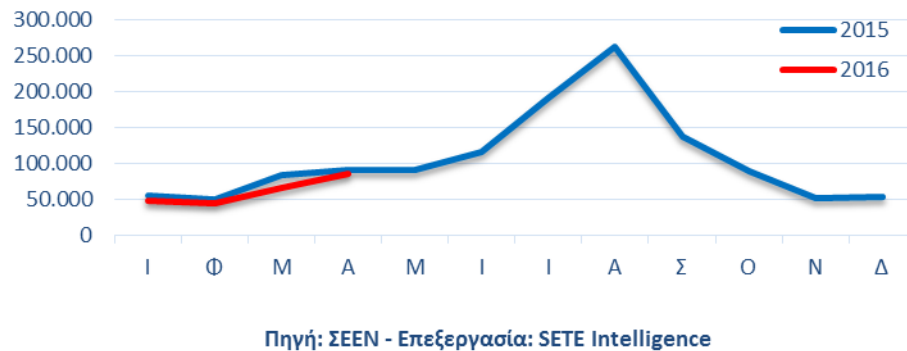
ΑΕΡΟΠΟΡΙΚΕΣ ΑΦΙΞΕΙΣ



ΟΔΙΚΕΣ ΑΦΙΞΕΙΣ



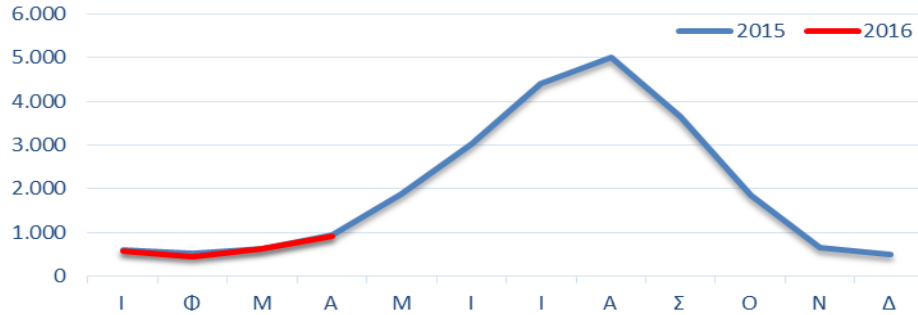
ΘΑΛΑΣΣΙΕΣ ΑΦΙΞΕΙΣ



- Αύξηση +4,4% των διεθνών αεροπορικών αφίξεων παρατηρείται συνολικά τον Μάιο και +5,5% το πρώτο πεντάμηνο του 2016.
- Τον Μάιο του 2016, οι οδικές αφίξεις κατέγραψαν πτώση -8% ενώ το πρώτο πεντάμηνο του 2016 εμφανίζουν μείωση κατά -6,8%.
- Στις θαλάσσιες μετακινήσεις από και προς την Ιταλία παρατηρήθηκε μείωση της επιβατικής κίνησης τον Απρίλιο κατά -7,4% και -13,5% το Α' τετράμηνο.

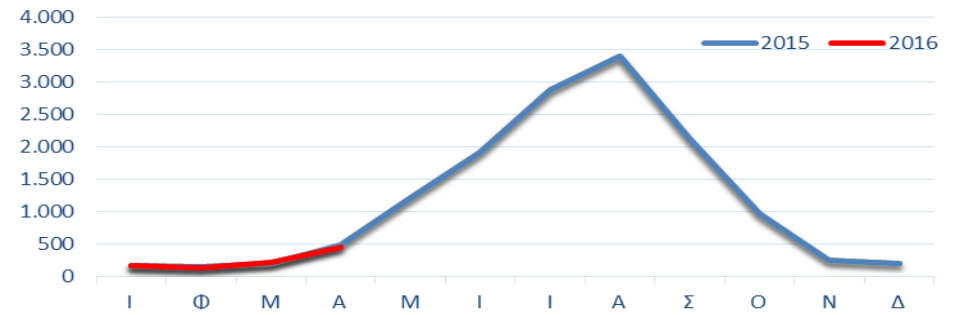
Με μια ματιά – Έρευνα Συνόρων Τράπεζας της Ελλάδος

ΑΦΙΞΕΙΣ (σε χιλ.)



Πηγή: ΤτΕ - Επεξεργασία SETE Intelligence

ΕΙΣΠΡΑΞΕΙΣ (σε εκατ. ευρώ)



Πηγή: ΤτΕ - Επεξεργασία SETE Intelligence

Σημαντική Σημείωση:

Τα στοιχεία αφίξεων από Διοικητικές Πηγές και τα αντίστοιχα από την Έρευνα Συνόρων (ΕΣ) της Τράπεζας της Ελλάδος είναι δυνατόν να εμφανίζουν διαφορετική εικόνα λόγω του διαφορετικού τρόπου συλλογής, επεξεργασίας και μέτρησης. Συγκεκριμένα:

- Στην ΕΣ η καταμέτρηση γίνεται με χρήση ερωτηματολογίων και δειγματοληψία σε αναχωρούντες επιβάτες που είναι μόνιμοι κάτοικοι χωρών εκτός Ελλάδος, ανεξάρτητα της υπηκοότητάς τους.
- Στα Διοικητικά στοιχεία, καταγραφή γίνεται ως ακολούθως:
 - Αεροπορικές αφίξεις: αριθμός αφικνούμενων επιβατών με πτήσεις εξωτερικού, ανεξαρτήτως τόπου κατοικίας τους - εξαίρεση τα στοιχεία του ΔΑΑ που αφορούν μόνο κατοίκους εξωτερικού.
 - Οδικές και Θαλάσσιες αφίξεις: αριθμός αφίξεων αλλοδαπών, περιλαμβανομένων και των μόνιμων κατοίκων Ελλάδας.

- Η εισερχόμενη ταξιδιωτική κίνηση την περίοδο Ιανουαρίου-Απριλίου 2016 μειώθηκε κατά -5,3% και διαμορφώθηκε στις 2.523 χιλ. ταξιδιώτες. Η εισερχόμενη κίνηση τον Απρίλιο του 2016 διαμορφώθηκε στις 902 χιλ. ταξιδιώτες, παρουσιάζοντας μείωση κατά -3,5%.
- Την περίοδο Ιανουαρίου-Απριλίου 2016 οι ταξιδιωτικές εισπράξεις εμφάνισαν μείωση κατά -3,4% και διαμορφώθηκαν στα 959 εκατ. ευρώ. Τον Απρίλιο του 2016, οι ταξιδιωτικές εισπράξεις μειώθηκαν κατά -7,0%.

Περιεχόμενα

Αεροπορικές Αφίξεις	5
Διεθνείς αφίξεις στα κυριότερα αεροδρόμια	6
Αφίξεις εσωτερικού στα κυριότερα αεροδρόμια	9
Βασικοί Δείκτες 2005-2015	35
Θαλάσσιες Αφίξεις	12
Διεθνείς Αφίξεις από Ιταλία	13
Κίνηση Εσωτερικής Ακτοπλοΐας	14
Οδικές Αφίξεις	15
Ταξιδιωτικό Ισοζύγιο	18
Αφίξεις	19
Εισπράξεις	21
Δείκτες Ποιότητας	23
Στοιχεία Απασχόλησης	32
Τουρισμός από Ην. Βασίλειο προς Ελλάδα, 2005-2015	35

Οι πίνακες με τα στοιχεία των αφίξεων και των εισπράξεων είναι διαθέσιμοι στην [ιστοσελίδα με τα Στατιστικά Δελτία](#).

Ευχαριστίες

Η δημιουργία του παρόντος δελτίου βασίζεται αφενός σε δημόσια διαθέσιμες πηγές και αφετέρου σε στοιχεία που μας παρέχουν διάφοροι φορείς (ΥΠΑ, ΣΕΕΝ, Μεθοριακοί Σταθμοί), τους οποίους και ευχαριστούμε ιδιαίτερα.

Η ομάδα σύνταξης

Άρης Ίκκος
Επιστημονικός Διευθυντής
Ινστιτούτο ΣΕΤΕ
intelligence@insete.gr

Ευαγγελία Λάμπρου
Ερευνήτρια – Στατιστικολόγος
Ινστιτούτο ΣΕΤΕ
intelligence@insete.gr

Αεροπορικές Αφίξεις

Μάιος 2016

Διεθνείς αφίξεις στα κυριότερα αεροδρόμια

ΔΙΕΘΝΕΙΣ ΑΦΙΞΕΙΣ¹ ΣΤΑ ΚΥΡΙΟΤΕΡΑ ΑΕΡΟΔΡΟΜΙΑ, ΜΑΙΟΣ 2016 - ΠΡΟΣΩΡΙΝΑ ΣΤΟΙΧΕΙΑ

2016	Αθήνα ²	Θεσσαλονίκη	Ρόδος	Κως	Κάρπαθος	Ηράκλειο	Χανιά	Κέρκυρα	Ζάκυνθος	Κεφαλονιά	Άκτιο	Μύκονος	Σαντορίνη	Άραξος	Καλαμάτα	Σάμος	Σκιάθος	Καβάλα	Μυτιλήνη	Σύνολο	Τύπος ⁴
Ιανουάριος	197.458	73.335	99	0	0	0	2.258	0	0	0	0	0	246	0	0	0	8	297	0	273.701	II
Φεβρουάριος	175.796	67.702	277	0	0	185	2.213	0	0	0	0	0	0	0	220	0	0	0	113	246.506	II
Μάρτιος	241.684	93.356	3.855	266	0	10.225	9.548	1.402	349	156	0	1.100	0	1.421	0	0	0	0	159	363.521	II
Απρίλιος	308.959	119.007	64.002	13.737	0	120.125	53.909	28.559	5.540	2.416	1.989	2.925	10.191	1.361	3.955	825	81	411	1.150	739.142	II
Μάιος	420.000	159.490	239.362	100.866	6.255	343.439	132.349	143.504	70.326	29.327	25.574	26.300	42.404	7.866	12.072	8.835	17.964	10.668	4.228	1.800.829	II
Τρέχον έτος	1.343.897	512.890	307.595	114.869	6.255	473.974	200.277	173.465	76.215	31.899	27.563	29.225	53.941	9.227	17.668	9.660	18.053	11.376	5.650	3.423.699	II

2015	Αθήνα	Θεσσαλονίκη	Ρόδος	Κως	Κάρπαθος	Ηράκλειο	Χανιά	Κέρκυρα	Ζάκυνθος	Κεφαλονιά	Άκτιο	Μύκονος	Σαντορίνη	Άραξος	Καλαμάτα	Σάμος	Σκιάθος	Καβάλα	Μυτιλήνη	Σύνολο	Τύπος ⁴
Ιανουάριος	186.658	77.823	76	0	0	186	2.158	7	0	0	3	2	11	0	0	0	0	77	0	267.001	I
Φεβρουάριος	150.510	68.365	28	0	0	195	1.575	0	0	0	0	0	0	0	38	0	0	1	0	220.712	I
Μάρτιος	217.745	87.143	1.576	911	0	7.168	5.855	2.161	173	179	5	2	176	179	1.482	0	0	0	0	324.755	I
Απρίλιος	312.663	114.553	60.603	17.299	500	100.158	48.176	25.959	3.952	1.785	1.027	1.540	7.495	3.883	3.088	1.420	2	1.177	1.922	707.202	I
Μάιος	406.669	145.280	226.113	128.753	5.735	307.844	124.066	125.403	66.801	25.359	21.369	22.647	37.450	18.953	10.248	14.832	17.070	9.029	11.919	1.725.180	I
Ιούνιος	508.215	192.149	316.806	169.089	15.458	415.260	157.011	198.564	118.963	43.545	37.814	42.292	60.217	10.707	15.681	25.924	30.736	16.210	14.951	2.389.592	I
Ιούλιος	603.743	220.962	410.758	221.746	21.367	540.115	197.631	252.642	150.974	52.704	45.320	78.580	84.856	13.504	18.003	29.305	42.467	20.845	18.373	3.023.895	I
Αύγουστος	564.678	211.780	419.703	222.056	20.389	555.089	181.796	254.199	148.855	54.571	46.019	85.532	92.442	14.162	18.982	30.975	44.626	20.719	16.586	3.003.159	I
Σεπτέμβριος	472.270	158.470	318.483	156.238	14.801	423.288	146.078	176.313	102.081	36.345	32.018	39.906	56.463	9.723	12.951	22.438	24.361	12.720	10.626	2.225.573	I
Οκτώβριος	336.535	119.530	133.286	54.516	616	190.258	70.778	56.714	14.420	3.029	6.552	5.307	17.143	2.029	5.065	1.936	230	1.964	1.088	1.020.996	I
Νοέμβριος	202.728	71.448	551	54	0	2.902	2.780	895	53	50	2	0	190	0	872	0	0	109	3	282.637	I
Δεκέμβριος	189.838	89.285	198	0	0	451	1.890	161	0	0	0	4	0	0	98	0	0	6	7	281.938	I
Σύνολο	4.152.252	1.556.788	1.888.181	970.662	78.866	2.542.914	939.794	1.092.658	606.272	217.567	190.129	275.812	356.443	73.140	86.508	126.830	159.492	82.857	75.475	15.472.640	I
Τρέχον έτος	1.274.245	493.164	288.396	146.963	6.235	415.551	181.830	153.170	70.926	27.323	22.404	24.191	45.132	23.015	14.856	16.252	17.072	10.284	13.841	3.244.850	I

% ΜΕΤΑΒΟΛΕΙ	Αθήνα	Θεσσαλονίκη	Ρόδος	Κως	Κάρπαθος	Ηράκλειο	Χανιά	Κέρκυρα	Ζάκυνθος	Κεφαλονιά	Άκτιο	Μύκονος	Σαντορίνη	Άραξος	Καλαμάτα	Σάμος	Σκιάθος	Καβάλα	Μυτιλήνη	Σύνολο	
Ιανουάριος	5,8%	-5,8%	30,3%			-100,0%	4,6%	-100,0%			-100,0%	-100,0%	2136,4%							285,7%	2,5%
Φεβρουάριος	16,8%	-1,0%	889,3%			-5,1%	40,5%								478,9%					-100,0%	11,7%
Μάρτιος	11,0%	7,1%	144,6%	-70,8%		42,6%	63,1%	-35,1%	101,7%	-12,8%	-100,0%	-100,0%	525,0%	-100,0%	-4,1%						11,9%
Απρίλιος	-1,2%	3,9%	5,6%	-20,6%	-100,0%	19,9%	11,9%	10,0%	40,2%	35,4%	93,7%	89,9%	36,0%	-64,9%	28,1%	-41,9%	3950,0%	-65,1%	-40,2%		4,5%
Μάιος	3,3%	9,8%	5,9%	-21,7%	9,1%	11,6%	6,7%	14,8%	5,3%	15,6%	19,7%	16,1%	13,2%	-58,5%	17,8%	-40,4%	5,2%	18,2%	-64,5%		4,4%
Τρέχον έτος	5,5%	4,0%	6,7%	-21,8%	0,3%	14,1%	10,1%	13,2%	7,5%	16,7%	23,0%	20,8%	19,5%	-59,9%	18,9%	-40,6%	5,7%	10,6%	-59,2%		5,5%

Περιοχές ³	Σύνολο χωρίς Αθήνα			Δωδεκάνησα			Κρήτη			Ιόνιο			Κυκλάδες			Πελοπόννησος			Λοιπά		
	2016	2015	Δ2016/2015	2016	2015	Δ2016/2015	2016	2015	Δ2016/2015	2016	2015	Δ2016/2015	2016	2015	Δ2016/2015	2016	2015	Δ2016/2015	2016	2015	Δ2016/2015
Ιανουάριος	76.243	80.343	-5,1%	99	76	30,3%	2.258	2.344	-3,7%	0	10	-100,0%	246	13	1792,3%	0	0		305	77	296,1%
Φεβρουάριος	70.710	70.202	0,7%	277	28	889,3%	2.398	1.770	35,5%	0	0		0	0		220	38	478,9%	113	1	11200,0%
Μάρτιος	121.837	107.010	13,9%	4.121	2.487	65,7%	19.773	13.023	51,8%	1.907	2.518	-24,3%	1.100	178	518,0%	1.421	1.661	-14,4%	159	0	
Απρίλιος	430.183	394.539	9,0%	77.739	78.402	-0,8%	174.034	148.334	17,3%	38.504	32.723	17,7%	13.116	9.035	45,2%	5.316	6.971	-23,7%	2.467	4.521	-45,4%
Μάιος	1.380.829	1.318.511	4,7%	346.483	360.601	-3,9%	475.788	431.910	10,2%	268.731	238.572	12,6%	68.704	60.097	14,3%	19.938	29.201	-31,7%	41.695	52.850	-21,1%
Ιούνιος	0	1.881.377	-100,0%	0	501.353	-100,0%	0	572.271	-100,0%	0	398.886	-100,0%	0	102.509	-100,0%	0	26.388	-100,0%	0	87.821	-100,0%
Ιούλιος	0	2.420.152	-100,0%	0	653.871	-100,0%	0	737.746	-100,0%	0	501.640	-100,0%	0	163.436	-100,0%	0	31.507	-100,0%	0	110.990	-100,0%
Αύγουστος	0	2.438.481	-100,0%	0	662.148	-100,0%	0	736.885	-100,0%	0	503.644	-100,0%	0	177.974	-100,0%	0	33.144	-100,0%	0	112.906	-100,0%
Σεπτέμβριος	0	1.753.303	-100,0%	0	489.522	-100,0%	0	569.366	-100,0%	0	346.757	-100,0%	0	96.369	-100,0%	0	22.674	-100,0%	0	70.145	-100,0%
Οκτώβριος	0	684.461	-100,0%	0	188.418	-100,0%	0	261.036	-100,0%	0	80.715	-100,0%	0	22.450	-100,0%	0	7.094	-100,0%	0	5.218	-100,0%
Νοέμβριος	0	79.909	-100,0%	0	605	-100,0%	0	5.682	-100,0%	0	1.000	-100,0%	0	190	-100,0%	0	872	-100,0%	0	112	-100,0%
Δεκέμβριος	0	92.100	-100,0%	0	198	-100,0%	0	2.341	-100,0%	0	161	-100,0%	0	4	-100,0%	0	98	-100,0%	0	13	-100,0%
Τρέχον έτος	2.079.802	1.970.605	5,5%	428.719	441.594	-2,9%	674.251	597.381	12,9%	309.142	273.823	12,9%	83.166	69.323	20,0%	26.895	37.871	-29,0%	44.739	57.449	-22,1%

(1): Τα στοιχεία αφορούν σε αφίξεις επιβατών με διεθνείς πτήσεις ανεξάρτητα τόπου κατοικίας. Εξαιρέση αποτελούν τα στοιχεία για το αεροδρόμιο της Αθήνας τα οποία αφορούν αποκλειστικά σε κατοίκους εξωτερικού.

(2): Τα στοιχεία του τελευταίου διαθέσιμου μήνα για το αεροδρόμιο της Αθήνας αποτελούν έκδοση του SETE Intelligence.

(3): Δωδεκάνησα: Ρόδος & Κως & Κάρπαθος, Κρήτη: Ηράκλειο & Χανιά, Ιόνιο: Κερκυρα & Ζάκυνθος & Κεφαλονιά & Άκτιο, Κυκλάδες: Μύκονος & Σαντορίνη, Πελοπόννησος: Άραξος & Καλαμάτα, Λοιπά: Σάμος & Σκιάθος & Καβάλα & Μυτιλήνη

(4): Τύπος I: Τελικά στοιχεία ΥΠΑ - Τύπος II: Προσωρινά στοιχεία ΥΠΑ - υπόκεινται σε αναθεώρηση

Πηγή: Υπηρεσία Πολιτικής Αεροπορίας (ΥΠΑ) και Διεθνής Αερολιμένας Αθηνών (ΔΑΑ) - Επεξεργασία: SETE Intelligence

Τα στοιχεία υπόκεινται σε αλλαγές λόγω δημοσιεύσεων πιο πρόσφατων στοιχείων από τις πηγές. (βλ. αν. "Τύπος")

% Μεταβολή των Διεθνών Αεροπορικών Αφίξεων, Μάιος 2016/15 και Τρέχον Έτος (ytd)

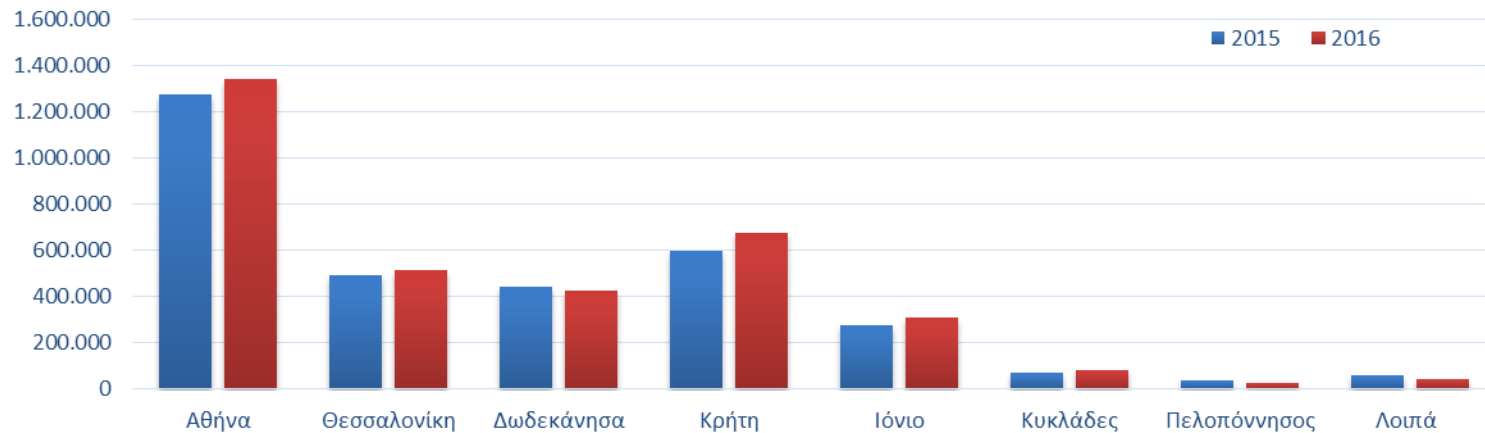


Πηγή: Υπηρεσία Πολιτικής Αεροπορίας (ΥΠΑ) και Διεθνής Αερολιμένας Αθηνών (ΔΑΑ) - Επεξεργασία: SETE Intelligence

Αύξηση +4,4% των διεθνών αεροπορικών αφίξεων παρατηρείται συνολικά τον Μάιο του 2016, σε σχέση με τον Μάιο του 2015, σύμφωνα με τα διαθέσιμα στοιχεία από τα κυριότερα αεροδρόμια της χώρας. Συγκεκριμένα, κατεγράφησαν 1.800 χιλιάδες αφίξεις έναντι 1.725 χιλιάδων το 2015. Η πλειοψηφία των αεροδρομίων παρουσίασε αύξηση τον Μάιο ενώ πτώση καταγράφηκε στα ακόλουθα αεροδρόμια: Κως (-21,7%), Σάμος (-40,4%) και Μυτιλήνη(-64,5%).

Αντίστοιχα, την περίοδο Ιανουαρίου-Μαΐου 2016, παρατηρείται συνολική αύξηση +5,5% σε σχέση με την αντίστοιχη περίοδο του 2015 (3.423 χιλιάδες αφίξεις έναντι 3.244 χιλιάδων αντίστοιχα). Σημαντική αύξηση καταγράφουν οι Κυκλάδες (+20,0%), η Κρήτη (+12,9%) και το Ιόνιο (+12,9%). Αντίθετα στα Δωδεκάνησα παρατηρείται μείωση -2,9% - όμως στη μεν Ρόδο παρατηρείται αύξηση +6,7% ενώ στην Κω μείωση -21,8%. Τέλος, σημαντική μείωση καταγράφεται στους λιγότερο δημοφιλείς προορισμούς (Πελοπόννησος -29%, Λοιπά -22,1%).

ΔΙΕΘΝΕΙΣ ΑΕΡΟΠΟΡΙΚΕΣ ΑΦΙΞΕΙΣ ΙΑΝΟΥΑΡΙΟΣ - ΜΑΙΟΣ



Πηγή: Υπηρεσία Πολιτικής Αεροπορίας (ΥΠΑ) και Διεθνής Αερολιμένας Αθηνών (ΔΑΑ) - Επεξεργασία: SETE Intelligence

% Μεταβολή των Αεροπορικών Αφίξεων Εσωτερικού, Απρίλιος 2016/15 και Τρέχον Έτος (ytd)

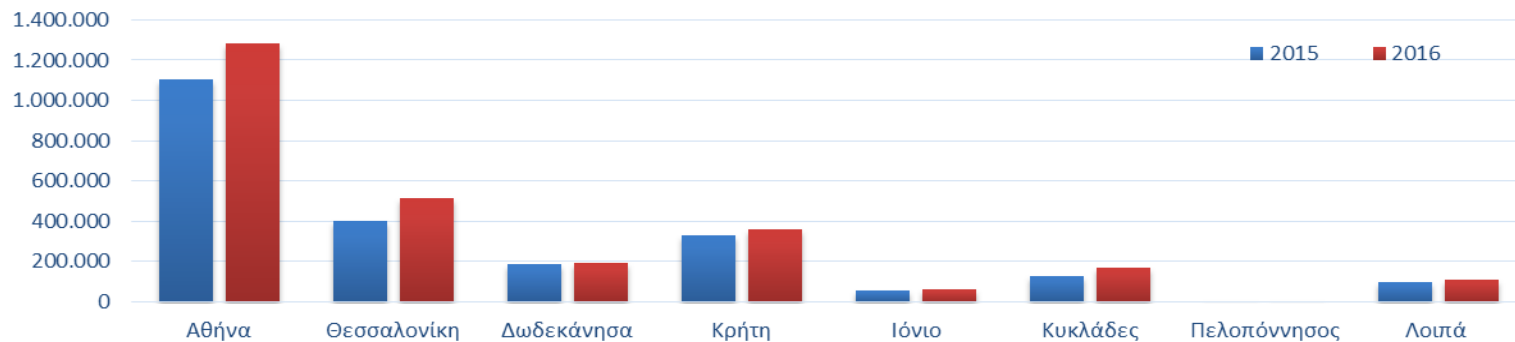


Πηγή: Υπηρεσία Πολιτικής Αεροπορίας (ΥΠΑ) και Διεθνής Αερολιμένας Αθηνών (ΔΑΑ) - Επεξεργασία: SETE Intelligence

Αύξηση των αεροπορικών αφίξεων εσωτερικού κατά +12,8% παρατηρείται τον Μάιο του 2016, σε σχέση με τον Μάιο του 2015, σύμφωνα με τα διαθέσιμα στοιχεία από τα κυριότερα αεροδρόμια της χώρας. Συγκεκριμένα κατεγράφησαν 669 χιλιάδες αεροπορικές μετακινήσεις έναντι 532 χιλιάδων το 2015. Η αύξηση για την περίοδο Ιανουαρίου-Μαΐου του 2016 διαμορφώνεται στο +17% δηλαδή σε 393 χιλιάδες επιπλέον μετακινήσεις.

Δεδομένου του κομβικού ρόλου του ΔΑΑ στις εσωτερικές αεροπορικές μετακινήσεις, τα ποσοστά μεταβολής στον ΔΑΑ (+15,7% Μάιος / +16,4% τρέχον έτος) αντικατοπτρίζονται και στα ποσοστά συνολικής μεταβολής των περιφερειακών αεροδρομίων (+10,1% / +17,6%). Με θετικό πρόσημο έκλεισε ο Μάιος και για την πλειοψηφία των προορισμών: Θεσσαλονίκη +20,9%, Κυκλάδες +7,5%, Ιόνιο +20,1%, Κρήτη +7,4% και Λοιποί Προορισμοί +1,8%. Πτώση εμφάνισαν οι ακόλουθοι προορισμοί: Δωδεκάνησα -1,7%, Πελοπόννησος -19,2%, Κάρπαθος -15,6%, Μυτιλήνη -7,6% και Κως -8,5%.

ΑΕΡΟΠΟΡΙΚΕΣ ΑΦΙΞΕΙΣ ΕΣΩΤΕΡΙΚΟΥ ΙΑΝΟΥΑΡΙΟΣ - ΜΑΙΟΣ



Πηγή: Υπηρεσία Πολιτικής Αεροπορίας (ΥΠΑ) και Διεθνής Αερολιμένας Αθηνών (ΔΑΑ) - Επεξεργασία: SETE Intelligence

Θαλάσσιες Αφίξεις

Μάιος 2016

Διεθνείς Αφίξεις από Ιταλία

Στον ακόλουθο πίνακα αποτυπώνεται η διεθνής κίνηση επιβατών (χωρίς επιβάτες transit, ανεξαρτήτως υπηκοότητας και τόπου κατοικίας) μεταξύ Ελλάδας (Πάτρα – Ηγουμενίτσα - Κέρκυρα) και Ιταλίας (Αγκόνα, Μπρίντεζι, Μπάρι, Βενετία, Τεργέστη και Ραβέννα).

	ΚΙΝΗΣΗ ΕΠΙΒΑΤΙΚΩΝ ΠΛΟΙΩΝ ΕΛΛΑΔΑ-ΙΤΑΛΙΑ-ΕΛΛΑΔΑ					
	ΣΥΝΟΛΟ			ΔΙΑΚΙΝΗΘΕΝΤΕΣ ΑΛΛΟΔΑΠΟΙ ΓΙΑ ΑΝΑΨΥΧΗ		
	2016	2015	%Δ	2016	2015	%Δ
Ιανουάριος	47.871	55.848	-14,3%	21.501	21.222	1,3%
Φεβρουάριος	44.969	50.258	-10,5%	19.786	22.616	-12,5%
Μάρτιος	66.342	84.305	-21,3%	39.805	45.525	-12,6%
Απρίλιος	85.109	91.907	-7,4%	50.214	56.982	-11,9%
Μάιος		91.302			65.737	
Ιούνιος		116.254			82.540	
Ιούλιος		190.902			141.267	
Αύγουστος		262.608			202.208	
Σεπτέμβριος		137.580			94.930	
Οκτώβριος		88.936			55.140	
Νοέμβριος		52.826			24.300	
Δεκέμβριος		54.527			25.082	
ΣΥΝΟΛΟ		1.277.253			837.552	
Τρέχον έτος	244.291	282.318	-13,5%	131.307	146.345	-10,3%

Πηγή: ΣΕΕΝ- Επεξεργασία SETE Intelligence

Από τα υπάρχοντα στοιχεία προκύπτει μείωση της επιβατικής κίνησης και τον Απρίλιο του 2016 κατά -7,4%, το ποσοστό αυτό μειώνεται ακόμα περισσότερο στους διακινηθέντες για αναψυχή φτάνοντας το -11,9%.

Κίνηση Εσωτερικής Ακτοπλοΐας

Στους ακόλουθους πίνακες αποτυπώνονται οι ποσοστιαίες μεταβολές στην κίνηση επιβατών εσωτερικής ακτοπλοΐας για το έτος 2016. Οι ποσοστιαίες μεταβολές βασίζονται σε δειγματοληπτικά στοιχεία που απεικονίζουν τις επικρατούσες τάσεις. Πληροφοριακά, [εδώ](#) μπορείτε να βρείτε τα τελευταία διαθέσιμα στοιχεία από την ΕΛΣΤΑΤ για την ακτοπλοϊκή κίνηση.

% ΜΕΤΑΒΟΛΗ	ΗΡΑΚΛΕΙΟ	ΧΑΝΙΑ	ΡΑΦΗΝΑ-ΚΥΚΛΑΔΕΣ	ΔΥΤΙΚΕΣ ΚΥΚΛΑΔΕΣ	ΠΑΡΟΣ-ΝΑΞΟΣ ΘΗΡΑ	ΔΩΔΕΚΑΝΗΣΑ	ΣΥΡΟΣ-ΤΗΝΟΣ-ΜΥΚΟΝΟΣ	ΧΙΟΣ - ΜΥΤΙΛΗΝΗ	ΙΚΑΡΙΑ - ΣΑΜΟΣ	ΣΥΝΟΛΟ
Ιανουάριος	-16,4%	-6,3%	-9,0%	-11,8%	-20,8%	21,0%	-21,5%	101,2%	23,1%	0,5%
Φεβρουάριος	-2,5%	5,9%	37,3%	15,9%	-4,9%	47,9%	-4,9%	149,0%	57,2%	21,8%
Μάρτιος	-4,9%	15,1%	18,0%	5,0%	3,9%	11,1%	7,5%	48,3%	17,5%	10,4%
Απρίλιος	-24,6%	-11,8%	2,1%	-3,8%	-11,5%	-10,8%	-11,3%	-32,2%	-25,2%	-14,0%
Μάιος	9,9%	22,7%	4,7%	13,4%	-0,8%	12,7%	-16,9%	-1,0%	20,0%	3,7%
Τρέχον έτος	-9,7%	3,3%	7,1%	4,6%	-6,1%	11,1%	-10,8%	28,6%	11,3%	1,1%

% ΜΕΤΑΒΟΛΗ	ΚΡΗΤΗ	ΔΩΔΕΚΑΝΗΣΑ	ΚΥΚΛΑΔΕΣ	ΒΟΡΕΙΟ ΑΙΓΑΙΟ
Ιανουάριος	-12,9%	21,0%	-17,0%	75,0%
Φεβρουάριος	0,3%	47,9%	8,0%	119,8%
Μάρτιος	1,8%	11,1%	9,1%	39,4%
Απρίλιος	-20,1%	-10,8%	-6,6%	-30,3%
Μάιος	14,5%	12,7%	-0,7%	3,8%
Τρέχον έτος	-5,2%	11,1%	-2,0%	23,7%

Πηγή: ΣΕΕΝ - Επεξεργασία στοιχείων: SETE Intelligence

Τον Μάιο του 2016, η Κρήτη παρουσιάζει αύξηση +14,5% τα Δωδεκάνησα +12,7% και το Βόρειο Αιγαίο +3,8%. Η αύξηση στο Βόρειο Αιγαίο δεν οφείλεται στον τουρισμό αλλά σε πρόσφυγες και μετανάστες που μετακινούνται από τα νησιά. Οριακή μείωση -0,7% παρουσιάζουν οι Κυκλάδες. Στο σύνολο των προορισμών παρατηρείται αύξηση τον Μάιο κατά +3,7% ενώ το πρώτο πεντάμηνο του 2016 παρατηρείται μικρή αύξηση +1,1%. Η αύξηση του πενταμήνου είναι πλασματική και οφείλεται σε πρόσφυγες και μετανάστες που μετακινούνται από τα νησιά, καθώς εξαιρώντας τη γραμμή Χίου-Μυτιλήνης για το πρώτο πεντάμηνο καταγράφεται πτώση -1,61%.

Οδικές Αφίξεις

Μάιος 2016

ΟΔΙΚΕΣ ΑΦΙΞΕΙΣ - ΜΑΙΟΣ 2016

2016	ΝΥΜΦΑΙΑ	ΝΙΚΗ ΚΡΥΣΤΑΛΛΟΠΗΓΗ	ΑΓ ΚΩΝ/ΝΟΣ	ΟΡΜΕΝΙΟ	ΚΥΠΡΙΝΟΣ	ΚΑΣΤΑΝΙΕΣ	ΚΗΠΟΙ	ΔΟΙΡΑΝΗ	ΕΥΖΩΝΟΙ	ΚΑΚΑΒΙΑ	ΜΕΡΤΖΑΝΗ	ΕΞΟΧΗ	ΠΡΟΜΑΧΩΝΑΣ	ΣΑΓΙΑΔΑ	ΣΥΝΟΛΟ	
Ιανουάριος	30.179	16.724	64.440	5.416	40.502	5.500	8.898	28.879	7.336	190.361	71.239	2.748	35.296	60.122	21.094	588.734
Φεβρουάριος	15.593	8.329	36.947	6.726	29.305	4.573	7.901	22.248	8.712	166.844	42.998	1.796	16.548	34.171	12.840	415.531
Μάρτιος	35.300	17.047	52.159	6.453	40.098	6.594	13.745	36.831	8.058	201.824	50.880	2.373	16.908	66.315	16.966	571.551
Απρίλιος	39.158	19.721	51.120	6.664	46.562	7.509	13.118	40.677	35.924	211.583	53.989	2.368	40.881	73.906	19.294	662.474
Μάιος	58.416	21.369	80.123	7.872	50.453	8.328	12.120	50.182	9.530	243.468	62.770	3.540	49.698	102.473	24.064	784.406
Τρέχον έτος	178.646	83.190	284.789	33.131	206.920	32.504	55.782	178.817	69.560	1.014.080	281.876	12.825	159.331	336.987	94.258	3.022.696

2015	ΝΥΜΦΑΙΑ	ΝΙΚΗ ΚΡΥΣΤΑΛΛΟΠΗΓΗ	ΑΓ ΚΩΝ/ΝΟΣ	ΟΡΜΕΝΙΟ	ΚΥΠΡΙΝΟΣ	ΚΑΣΤΑΝΙΕΣ	ΚΗΠΟΙ	ΔΟΙΡΑΝΗ	ΕΥΖΩΝΟΙ	ΚΑΚΑΒΙΑ	ΜΕΡΤΖΑΝΗ	ΕΞΟΧΗ	ΠΡΟΜΑΧΩΝΑΣ	ΣΑΓΙΑΔΑ	ΣΥΝΟΛΟ	
Ιανουάριος	28.684	15.430	78.622	5.768	27.505	6.186	9.647	27.689	5.470	151.397	66.881	2.759	42.266	142.934	16.988	628.226
Φεβρουάριος	34.083	12.157	53.668	5.629	29.415	5.714	6.302	26.690	4.605	135.845	41.769	1.839	48.998	86.540	12.241	505.495
Μάρτιος	38.706	14.110	53.977	4.280	35.408	7.211	8.167	31.877	5.616	162.064	46.594	2.138	43.030	104.675	16.569	574.421
Απρίλιος	62.664	17.258	80.457	6.664	37.843	9.138	9.843	44.114	6.999	169.450	62.336	3.365	38.227	114.974	20.543	683.875
Μάιος	91.163	25.362	80.696	7.865	48.144	8.854	11.448	53.370	10.062	267.866	47.618	2.476	44.578	136.703	16.729	852.934
Ιούνιος	246.657	30.751	72.657	12.482	47.760	11.430	9.602	53.516	18.353	478.929	56.806	3.246	50.801	163.183	22.763	1.278.936
Ιούλιος	396.287	41.703	75.355	17.309	59.250	11.426	11.652	72.632	38.234	755.670	62.752	3.104	61.407	216.341	30.802	1.853.924
Αύγουστος	436.468	55.780	95.692	25.474	62.072	10.707	41.725	187.630	41.231	771.933	118.526	5.709	71.831	201.745	53.293	2.179.816
Σεπτέμβριος	206.545	30.023	71.655	17.043	48.994	9.262	13.751	85.789	14.434	521.634	66.258	3.508	60.326	174.996	25.687	1.349.905
Οκτώβριος	55.971	21.211	56.627	5.850	45.849	8.124	11.138	45.216	8.402	255.422	56.086	3.051	43.280	114.377	17.186	747.790
Νοέμβριος	38.481	14.339	53.826	5.732	41.759	6.593	11.117	33.868	6.674	192.498	57.850	2.560	44.837	83.076	17.454	610.664
Δεκέμβριος	130.121	51.904	15.569	6.393	43.217	7.361	11.871	32.145	6.874	190.631	58.657	2.804	55.978	70.672	20.829	705.026
ΣΥΝΟΛΟ	1.765.830	330.028	788.801	120.489	527.216	102.006	156.263	694.536	166.954	4.053.339	742.133	36.559	605.559	1.610.215	271.084	11.971.012
Τρέχον έτος	255.300	84.317	347.420	30.206	178.315	37.103	45.407	183.740	32.752	886.622	265.198	12.577	217.100	585.825	83.070	3.244.952

% ΜΕΤΑΒΟΛΗ	ΝΥΜΦΑΙΑ	ΝΙΚΗ ΚΡΥΣΤΑΛΛΟΠΗΓΗ	ΑΓ ΚΩΝ/ΝΟΣ	ΟΡΜΕΝΙΟ	ΚΥΠΡΙΝΟΣ	ΚΑΣΤΑΝΙΕΣ	ΚΗΠΟΙ	ΔΟΙΡΑΝΗ	ΕΥΖΩΝΟΙ	ΚΑΚΑΒΙΑ	ΜΕΡΤΖΑΝΗ	ΕΞΟΧΗ	ΠΡΟΜΑΧΩΝΑΣ	ΣΑΓΙΑΔΑ	ΣΥΝΟΛΟ	
Ιανουάριος	5,2%	8,4%	-18,0%	-6,1%	47,3%	-11,1%	-7,8%	4,3%	34,1%	25,7%	6,5%	-0,4%	-16,5%	-57,9%	24,2%	-6,3%
Φεβρουάριος	-54,2%	-31,5%	-31,2%	19,5%	-0,4%	-20,0%	25,4%	-16,6%	89,2%	22,8%	2,9%	-2,3%	-66,2%	-60,5%	4,9%	-17,8%
Μάρτιος	-8,8%	20,8%	-3,4%	50,8%	13,2%	-8,6%	68,3%	15,5%	43,5%	24,5%	9,2%	11,0%	-60,7%	-36,6%	2,4%	-0,5%
Απρίλιος	-37,5%	14,3%	-36,5%	0,0%	23,0%	-17,8%	33,3%	-7,8%	413,3%	24,9%	-13,4%	-29,6%	6,9%	-35,7%	-6,1%	-3,1%
Μάιος	-35,9%	-15,7%	-0,7%	0,1%	4,8%	-5,9%	5,9%	-6,0%	-5,3%	-9,1%	31,8%	43,0%	11,5%	-25,0%	43,8%	-8,0%
Τρέχον έτος	-30,0%	-1,3%	-18,0%	9,7%	16,0%	-12,4%	22,8%	-2,7%	112,4%	14,4%	6,3%	2,0%	-26,6%	-42,5%	13,5%	-6,8%

ΠΕΡΙΟΧΕΣ	ΖΕΘΟΝΕΣ			ΑΛΒΑΝΙΑ			ΒΟΥΛΓΑΡΙΑ			ΠΓΔΜ			ΤΟΥΡΚΙΑ		
	2016	2015	Δ 2016/2015	2016	2015	Δ 2016/2015	2016	2015	Δ 2016/2015	2016	2015	Δ 2016/2015	2016	2015	Δ 2016/2015
Ιανουάριος	46.002	33.691	36,5%	159.521	165.250	-3,5%	131.013	219.652	-40,4%	214.421	172.297	24,4%	37.777	37.336	1,2%
Φεβρουάριος	33.878	35.129	-3,6%	94.581	109.517	-13,6%	73.038	175.250	-58,3%	183.885	152.607	20,5%	30.149	32.992	-8,6%
Μάρτιος	46.692	42.619	9,6%	122.378	119.278	2,6%	124.976	190.690	-34,5%	226.929	181.790	24,8%	50.576	40.044	26,3%
Απρίλιος	54.071	46.981	15,1%	126.771	166.701	-24,0%	160.609	222.529	-27,8%	267.228	193.707	38,0%	53.795	53.957	-0,3%
Μάιος	58.781	56.998	3,1%	170.497	147.519	15,6%	218.459	280.309	-22,1%	274.367	303.290	-9,5%	62.302	64.818	-3,9%
Ιούνιος	0	59.190	-100,0%	0	155.472	-100,0%	0	473.123	-100,0%	0	528.033	-100,0%	0	63.118	-100,0%
Ιούλιος	0	70.676	-100,0%	0	172.013	-100,0%	0	691.344	-100,0%	0	835.607	-100,0%	0	84.284	-100,0%
Αύγουστος	0	72.779	-100,0%	0	273.220	-100,0%	0	735.518	-100,0%	0	868.944	-100,0%	0	229.355	-100,0%
Σεπτέμβριος	0	58.256	-100,0%	0	167.108	-100,0%	0	458.910	-100,0%	0	566.091	-100,0%	0	99.540	-100,0%
Οκτώβριος	0	53.973	-100,0%	0	132.950	-100,0%	0	219.478	-100,0%	0	285.035	-100,0%	0	56.354	-100,0%
Νοέμβριος	0	48.352	-100,0%	0	131.690	-100,0%	0	172.126	-100,0%	0	213.511	-100,0%	0	44.985	-100,0%
Δεκέμβριος	0	50.578	-100,0%	0	97.859	-100,0%	0	263.164	-100,0%	0	249.409	-100,0%	0	44.016	-100,0%
Τρέχον έτος	239.424	215.418	11,1%	673.748	708.265	-4,9%	708.095	1.088.431	-34,9%	1.166.830	1.003.691	16,3%	234.599	229.147	2,4%

Πηγή: Μεθοριακοί σταθμοί – Επεξεργασία SETE INTELLIGENCE

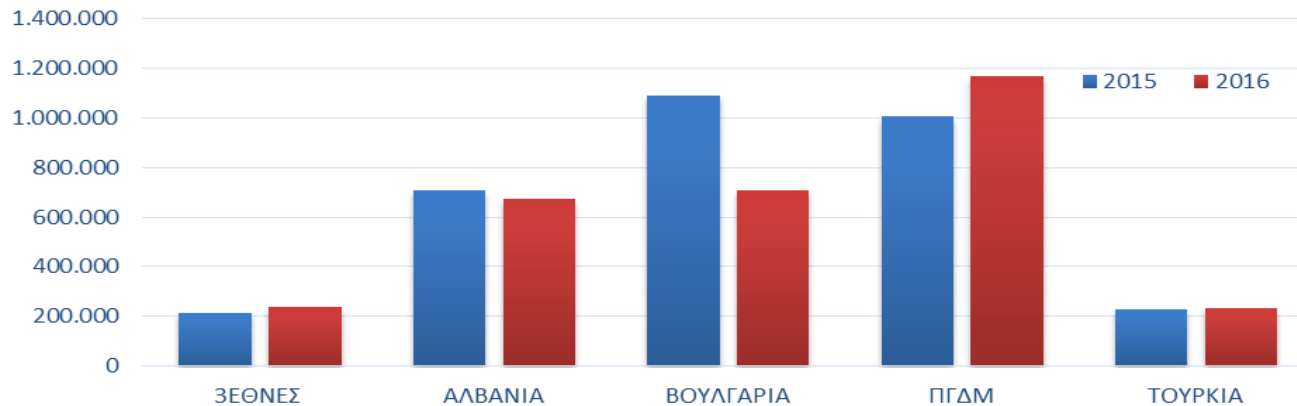
380.336

* Ζεθόνες: Ορμένιο & Κυπρίνος, Αλβανία: Κακαβιά & Κρυσταλλοπηγή & Σαγιάδα & Μέρτζανη, Βουλγαρία: Νυμφαία & Προμαχώνας & Εξοχή & Αγ. Κων/νος, ΠΓΔΜ: Εύζωνοι & Δοϊράνη & Νίκη, Τουρκία: Καστανιές & Κήποι

Η καταγραφή των αφίξεων γίνεται από τα κατά τόπους Αστυνομικά Τμήματα βάσει υπηκοότητας, ανεξαρτήτως τόπου μόνιμης κατοικίας και -συνεπώς- περιλαμβάνει και αλλοδαπούς μετανάστες στην Ελλάδα που επιστρέφουν από ταξίδι στο εξωτερικό. Τον Μάιο του 2016, οι οδικές αφίξεις κατέγραψαν πτώση -8%, 222 χιλ. λιγότερες από τον αντίστοιχο Μάιο του 2015.

Οι οδικές αφίξεις αλλοδαπών τον Μάιο του 2016 ήταν μειωμένες από την Βουλγαρία κατά -22,1%, από την Τουρκία κατά -3,9% και από την ΠΓΔΜ κατά -9,5%. Αύξηση παρουσιάζουν οι οδικές αφίξεις από την Αλβανία +15,6% και από το Τριεθνές +3,1%. Το πρώτο πεντάμηνο του 2016 οι οδικές αφίξεις εμφανίζουν μείωση κατά -6,8%. Η μείωση αυτή οφείλεται κατά κύριο λόγο στη μείωση των οδικών αφίξεων από τη Βουλγαρία και την Αλβανία (-39,4% και -4,9% αντίστοιχα).

ΟΔΙΚΕΣ ΑΦΙΞΕΙΣ ΙΑΝΟΥΑΡΙΟΣ - ΜΑΙΟΣ



Πηγή: Μεθοριακοί σταθμοί – Επεξεργασία SETE INTELLIGENCE

Ταξιδιωτικό Ισοζύγιο

Απρίλιος 2016

Αφίξεις

ΑΦΙΞΕΙΣ σε χιλιάδες

2016	Χώρες ΕΕ-28	Χώρες Ζώνης Ευρώ	ΕΚ ΤΩΝ ΟΠΟΙΩΝ		Χώρες εκτός Ζώνης Ευρώ	ΕΚ ΤΩΝ ΟΠΟΙΩΝ		Λοιπές Χώρες	ΕΚ ΤΩΝ ΟΠΟΙΩΝ		Σύνολο Έρ. Συνόρων
			Γαλλία	Γερμανία		Ην. Βασίλειο	ΗΠΑ		Ρωσία		
Ιανουάριος	317	121	11	38	196	30	242	16	3	559	
Φεβρουάριος	246	108	12	32	137	29	187	12	7	433	
Μάρτιος	363	139	17	48	224	48	266	33	10	629	
Απρίλιος	509	231	43	60	279	99	392	64	20	902	
Τρέχον έτος	1.435	598	84	178	837	206	1.087	125	40	2.523	

2015	Χώρες ΕΕ-28	Χώρες Ζώνης Ευρώ	ΕΚ ΤΩΝ ΟΠΟΙΩΝ		Χώρες εκτός Ζώνης Ευρώ	ΕΚ ΤΩΝ ΟΠΟΙΩΝ		Λοιπές Χώρες	ΕΚ ΤΩΝ ΟΠΟΙΩΝ		Σύνολο Έρ. Συνόρων
			Γαλλία	Γερμανία		Ην. Βασίλειο	ΗΠΑ		Ρωσία		
Ιανουάριος	370	132	12	44	239	33	236	15	3	606	
Φεβρουάριος	294	96	11	25	198	33	215	8	4	509	
Μάρτιος	356	131	13	42	225	35	257	25	2	613	
Απρίλιος	590	281	50	92	308	89	345	42	12	934	
Μάιος	1.312	755	175	266	557	258	558	80	36	1.870	
Ιούνιος	1.977	1.065	203	412	912	373	1.056	117	95	3.033	
Ιούλιος	2.642	1.361	252	410	1.280	487	1.767	108	85	4.409	
Αύγουστος	3.114	1.921	385	537	1.193	483	1.879	128	116	4.994	
Σεπτέμβριος	2.465	1.433	242	558	1.032	333	1.184	135	90	3.650	
Οκτώβριος	1.296	761	149	346	534	193	557	51	54	1.853	
Νοέμβριος	356	147	18	47	209	53	285	22	8	641	
Δεκέμβριος	202	105	13	30	97	27	286	19	9	488	
Σύνολο	14.974	8.189	1.522	2.810	6.785	2.397	8.625	750	513	23.599	
Τρέχον έτος	1.610,4	640	86	203	970	189	1.052	90	20	2.663	

% Μεταβολή	Χώρες ΕΕ-28	Χώρες Ζώνης Ευρώ	ΕΚ ΤΩΝ ΟΠΟΙΩΝ		Χώρες εκτός Ζώνης Ευρώ	ΕΚ ΤΩΝ ΟΠΟΙΩΝ		Λοιπές Χώρες	ΕΚ ΤΩΝ ΟΠΟΙΩΝ		Σύνολο Έρ. Συνόρων
			Γαλλία	Γερμανία		Ην. Βασίλειο	ΗΠΑ		Ρωσία		
Ιανουάριος	-14%	-8,6%	-7,4%	-14,0%	-17,7%	-9,4%	2,8%	4,9%	-17,4%	-7,8%	
Φεβρουάριος	-16,4%	13,3%	12,7%	24,8%	-30,7%	-10,9%	-13,0%	58,6%	93,6%	-14,9%	
Μάρτιος	1,9%	5,7%	28,8%	14,5%	-0,3%	37,3%	3,4%	34,6%	523,6%	2,5%	
Απρίλιος	-13,6%	-18,0%	-12,5%	-34,2%	-9,7%	12,0%	13,8%	50,9%	70,8%	-3,5%	
Τρέχον έτος	-10,9%	-6,5%	-2,3%	-12,4%	-13,8%	9,0%	3,3%	39,2%	97,7%	-5,3%	

Πηγή: ΤτΕ - Επεξεργασία στοιχείων: SETE Intelligence

Τα στοιχεία είναι προσωρινά και υπόκεινται σε αλλαγές

Η εισερχόμενη κίνηση τον Απρίλιο του 2016 διαμορφώθηκε στις 902 χιλ. ταξιδιώτες, παρουσιάζοντας μείωση κατά -3,5% σε σύγκριση με τον αντίστοιχο μήνα του 2015. Η εξέλιξη αυτή ήταν κυρίως αποτέλεσμα της μείωσης των αφίξεων από τις χώρες της ΕΕ-28 κατά -13,6%, καθώς οι αφίξεις από τις λοιπές χώρες εκτός της ΕΕ-28 αυξήθηκαν κατά +13,8%. Αναλυτικότερα, οι αφίξεις από τις χώρες της ζώνης του ευρώ διαμορφώθηκαν στις 231 χιλ. ταξιδιώτες, παρουσιάζοντας μείωση κατά -18,0%, ενώ οι αφίξεις από τις χώρες της ΕΕ-28 εκτός της ζώνης του ευρώ εμφάνισαν μείωση κατά -9,7% (Απρίλιος 2016: 279 χιλ., Απρίλιος 2015: 308 χιλ.). Ειδικότερα, οι αφίξεις από τη Γερμανία μειώθηκαν κατά -34,2% και διαμορφώθηκαν στις 60 χιλ. ταξιδιώτες και αυτές από τη Γαλλία μειώθηκαν κατά -12,5% και διαμορφώθηκαν στις 43 χιλ. ταξιδιώτες. Οι αφίξεις από το Ηνωμένο Βασίλειο αυξήθηκαν κατά +12,0% και διαμορφώθηκαν στις 99 χιλ. ταξιδιώτες. Αναφορικά με τις λοιπές χώρες εκτός της ΕΕ-28, αύξηση κατά +70,8% εμφάνισαν οι αφίξεις από τη Ρωσία, οι οποίες διαμορφώθηκαν στις 20 χιλ. ταξιδιώτες, καθώς και αυτές από τις ΗΠΑ, οι οποίες αυξήθηκαν κατά +50,9% και διαμορφώθηκαν στις 64 χιλ. ταξιδιώτες.

Η εισερχόμενη ταξιδιωτική κίνηση την περίοδο Ιανουαρίου-Απριλίου 2016 μειώθηκε κατά -5,3% και διαμορφώθηκε στις 2.523 χιλ. ταξιδιώτες, έναντι 2.663 χιλ. ταξιδιωτών την αντίστοιχη περίοδο του 2015. Κατά την επισκοπούμενη περίοδο, η ταξιδιωτική κίνηση από τις χώρες της ΕΕ-28 διαμορφώθηκε στις 1.435 χιλ. ταξιδιώτες, παρουσιάζοντας μείωση κατά -10,9% σε σύγκριση με την αντίστοιχη περίοδο του 2015, ενώ οι αφίξεις από τις λοιπές χώρες εκτός της ΕΕ-28 διαμορφώθηκαν στις 1.087 χιλ. ταξιδιώτες, αυξημένες κατά +3,3%. Οι αφίξεις από τις χώρες της ζώνης του ευρώ μειώθηκαν κατά -6,5%, ενώ οι αφίξεις από τις χώρες της ΕΕ-28 εκτός της ζώνης του ευρώ μειώθηκαν κατά -13,8%. Ειδικότερα, οι αφίξεις από τη Γερμανία μειώθηκαν κατά -12,4% και διαμορφώθηκαν στις 178 χιλ. ταξιδιώτες, ενώ αυτές από τη Γαλλία μειώθηκαν κατά -2,3% και διαμορφώθηκαν στις 84 χιλ. ταξιδιώτες. Οι αφίξεις από το Ηνωμένο Βασίλειο αυξήθηκαν κατά +9,0% και διαμορφώθηκαν στις 206 χιλ. ταξιδιώτες. Τέλος, αναφορικά με τις λοιπές χώρες εκτός της ΕΕ-28, οι αφίξεις από τη Ρωσία αυξήθηκαν κατά +97,7% και διαμορφώθηκαν στις 40 χιλ. ταξιδιώτες και οι αφίξεις από τις ΗΠΑ παρουσίασαν αύξηση κατά +39,2% και διαμορφώθηκαν στις 125 χιλ. ταξιδιώτες.

Εισπράξεις

ΕΙΣΠΡΑΞΕΙΣ σε εκατ. €

2016	Χώρες ΕΕ-28	Χώρες Ζώνης Ευρώ	ΕΚ ΤΩΝ ΟΠΟΙΩΝ		Χώρες εκτός Ζώνης Ευρώ	ΕΚ ΤΩΝ ΟΠΟΙΩΝ		Λοιπές Χώρες	ΕΚ ΤΩΝ ΟΠΟΙΩΝ		Σύνολο Έρ. Συνόρων	Κρουαζιέρες	ΣΥΝΟΛΟ
			Γαλλία	Γερμανία		Ην. Βασίλειο	ΗΠΑ		Ρωσία				
Ιανουάριος	76	48	4	17	28	12	83	11	1	159	2	161	
Φεβρουάριος	72	42	3	13	30	13	60	5	3	132	2	134	
Μάρτιος	110	53	7	19	57	25	104	24	8	214	6	221	
Απρίλιος	211	122	30	31	89	56	207	57	11	418	26	443	
Τρέχον έτος	469	265	44	81	204	106	454	97	23	923	36	959	

2015	Χώρες ΕΕ-28	Χώρες Ζώνης Ευρώ	ΕΚ ΤΩΝ ΟΠΟΙΩΝ		Χώρες εκτός Ζώνης Ευρώ	ΕΚ ΤΩΝ ΟΠΟΙΩΝ		Λοιπές Χώρες	ΕΚ ΤΩΝ ΟΠΟΙΩΝ		Σύνολο Έρ. Συνόρων	Κρουαζιέρες	ΣΥΝΟΛΟ
			Γαλλία	Γερμανία		Ην. Βασίλειο	ΗΠΑ		Ρωσία				
Ιανουάριος	93	55	4	16	38	16	74	7	2	167	2	169	
Φεβρουάριος	77	40	4	10	37	13	64	4	3	142	2	143	
Μάρτιος	103	59	5	23	44	18	95	20	3	198	6	204	
Απρίλιος	275	182	36	63	93	60	178	46	13	453	24	477	
Μάιος	804	511	130	208	294	218	367	88	28	1.172	43	1.215	
Ιούνιος	1.280	783	141	335	497	302	588	149	79	1.868	47	1.915	
Ιούλιος	1.580	889	170	291	691	397	1.233	95	68	2.813	59	2.872	
Αύγουστος	2.433	1.677	409	469	756	451	900	186	89	3.333	62	3.395	
Σεπτέμβριος	1.507	1.005	171	423	502	266	569	185	60	2.076	55	2.131	
Οκτώβριος	623	423	74	221	200	120	281	61	26	904	56	961	
Νοέμβριος	116	64	10	19	52	28	112	17	3	228	13	241	
Δεκέμβριος	84	56	7	19	28	12	119	11	7	203	2	205	
Σύνολο	8.974	5.742	1.162	2.096	3.232	1.901	4.582	871	381	13.556	372	13.928	
Τρέχον έτος	548	336	49	112	212	107	411	78	22	959	33	993	

% Μεταβολή	Χώρες ΕΕ-28	Χώρες Ζώνης Ευρώ	ΕΚ ΤΩΝ ΟΠΟΙΩΝ		Χώρες εκτός Ζώνης Ευρώ	ΕΚ ΤΩΝ ΟΠΟΙΩΝ		Λοιπές Χώρες	ΕΚ ΤΩΝ ΟΠΟΙΩΝ		Σύνολο Έρ. Συνόρων	Κρουαζιέρες	ΣΥΝΟΛΟ
			Γαλλία	Γερμανία		Ην. Βασίλειο	ΗΠΑ		Ρωσία				
Ιανουάριος	-17,8%	-12,4%	-5,0%	4,6%	-25,7%	-25,7%	11,8%	63,2%	-47,2%	-4,7%	-3,8%	-4,7%	
Φεβρουάριος	-7,3%	4,6%	-24,5%	28,2%	-20,0%	-2,9%	-6,0%	22,0%	-6,4%	-6,7%	-7,2%	-6,7%	
Μάρτιος	7,2%	-9,6%	27,9%	-15,2%	29,7%	40,0%	9,5%	18,8%	179,5%	8,3%	6,8%	8,2%	
Απρίλιος	-23,5%	-33,0%	-16,6%	-50,7%	-4,9%	-6,6%	16,4%	21,9%	-18,1%	-7,8%	8,3%	-7,0%	
Τρέχον έτος	-14,5%	-21,0%	-11,7%	-28,2%	-4,1%	-1,3%	10,5%	24,6%	5,9%	-3,8%	6,5%	-3,4%	

Πηγή: ΤτΕ - Επεξεργασία στοιχείων: SETE Intelligence

Τα στοιχεία είναι προσωρινά και υπόκεινται σε αλλαγές

Τον Απρίλιο του 2016, όπως προαναφέρθηκε, οι ταξιδιωτικές εισπράξεις μειώθηκαν κατά -7,0% σε σύγκριση με τον αντίστοιχο μήνα του 2015. Αναλυτικότερα, μείωση κατά -23,5% εμφάνισαν οι εισπράξεις από κατοίκους των χωρών της ΕΕ-28 (Απρίλιος 2016: 211 εκατ. ευρώ, Απρίλιος 2015: 275 εκατ. ευρώ), ενώ οι εισπράξεις από κατοίκους των λοιπών χωρών εκτός της ΕΕ-28 αυξήθηκαν κατά 16,4% (Απρίλιος 2016: 207 εκατ. ευρώ, Απρίλιος 2015: 178 εκατ. ευρώ). Η μείωση των εισπράξεων από κατοίκους των χωρών της ΕΕ-28 ήταν αποτέλεσμα κυρίως της μείωσης των εισπράξεων από κατοίκους των χωρών της ζώνης του ευρώ κατά 60 εκατ. ευρώ ή -33,0%, αλλά και της μείωσης των εισπράξεων από κατοίκους χωρών της ΕΕ-28 εκτός της ζώνης του ευρώ κατά 4,9% (Απρίλιος 2016: 89 εκατ. ευρώ, Απρίλιος 2015: 93 εκατ. ευρώ). Ειδικότερα, όσον αφορά τις σημαντικότερες χώρες προέλευσης ταξιδιωτών, οι εισπράξεις από τη Γερμανία μειώθηκαν κατά -50,7% και διαμορφώθηκαν στα 31 εκατ. ευρώ, ενώ αυτές από τη Γαλλία μειώθηκαν κατά -16,6% και διαμορφώθηκαν στα 30 εκατ. ευρώ. Μείωση κατά -6,6% παρουσίασαν και οι εισπράξεις από το Ηνωμένο Βασίλειο, οι οποίες διαμορφώθηκαν στα 56 εκατ. ευρώ. Από τις λοιπές χώρες εκτός της ΕΕ-28, μείωση κατά -18,1% παρουσίασαν οι εισπράξεις από τη Ρωσία, οι οποίες διαμορφώθηκαν στα 11 εκατ. ευρώ, ενώ αυτές από τις ΗΠΑ αυξήθηκαν κατά +21,9% και διαμορφώθηκαν στα 57 εκατ. ευρώ.

Την περίοδο Ιανουαρίου - Απριλίου 2016 οι ταξιδιωτικές εισπράξεις εμφάνισαν μείωση κατά -3,4% σε σύγκριση με την αντίστοιχη περίοδο του 2015 και διαμορφώθηκαν στα 959 εκατ. ευρώ. Η εξέλιξη αυτή οφείλεται στη μείωση κατά -14,5% των εισπράξεων από κατοίκους των χωρών της ΕΕ-28, οι οποίες διαμορφώθηκαν στα 469 εκατ. ευρώ, καθώς οι εισπράξεις από κατοίκους των λοιπών χωρών εκτός της ΕΕ-28 αυξήθηκαν κατά +10,5% και διαμορφώθηκαν στα 454 εκατ. ευρώ. Αναλυτικότερα, οι εισπράξεις από κατοίκους των χωρών της ζώνης του ευρώ διαμορφώθηκαν στα 265 εκατ. ευρώ, δηλαδή μειώθηκαν κατά -21,0%, και οι εισπράξεις από κατοίκους των χωρών της ΕΕ-28 εκτός της ζώνης του ευρώ παρουσίασαν μείωση κατά -4,1% και διαμορφώθηκαν στα 204 εκατ. ευρώ. Ειδικότερα, οι εισπράξεις από τη Γερμανία μειώθηκαν κατά -28,2% και διαμορφώθηκαν στα 81 εκατ. ευρώ και οι εισπράξεις από τη Γαλλία μειώθηκαν κατά -11,7% και διαμορφώθηκαν στα 44 εκατ. ευρώ. Επίσης, οι εισπράξεις από το Ηνωμένο Βασίλειο διαμορφώθηκαν στα 106 εκατ. ευρώ, παρουσιάζοντας μείωση κατά -1,3%. Από τις λοιπές χώρες εκτός της ΕΕ-28, αύξηση κατά +5,9% παρουσίασαν οι εισπράξεις από τη Ρωσία, οι οποίες διαμορφώθηκαν στα 23 εκατ. ευρώ, ενώ αυτές από τις ΗΠΑ αυξήθηκαν κατά +24,6% και διαμορφώθηκαν στα 97 εκατ. ευρώ.

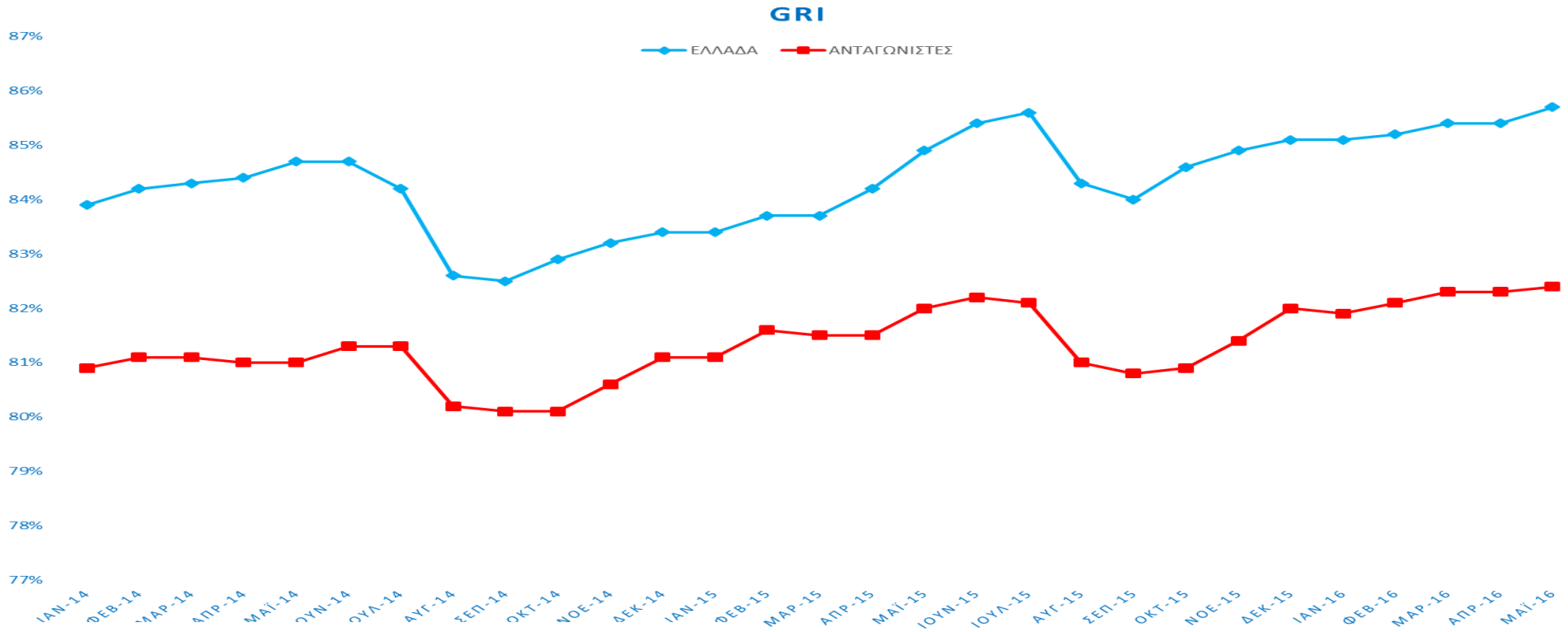
Δείκτες Ποιότητας

Μάιος 2016

Στα γραφήματα που ακολουθούν αποτυπώνεται ο Γενικός Δείκτης Ικανοποίησης (GRI®) πελατών ξενοδοχείων, που υπολογίζεται από την ReviewPro®, εταιρεία που ειδικεύεται στην μέτρηση της online φήμης των ξενοδοχείων. Ο δείκτης αυτός υπολογίζεται, για κάθε ξενοδοχείο, μέσω ανάλυσης των μεταβλητών που συνδέονται με τις αναρτήσεις σχολίων πελατών σε εκατοντάδες πλατφόρμες κοινωνικής δικτύωσης, ιστοσελίδες σχολιασμού ξενοδοχείων και ιστοσελίδες OTAs (online travel agents – διαδικτυακά ταξιδιωτικά γραφεία). Επίσης, λαμβάνει υπόψιν όχι μόνο τις ημερήσιες κριτικές αλλά και τα ιστορικά δεδομένα των τελευταίων 365 ημερών δίνοντας μεγαλύτερη βαρύτητα στις πιο πρόσφατες κριτικές. Δείκτες άνω του 80% υποδηλώνουν θετική εμπειρία.

Για τον υπολογισμό έχουν αναλυθεί τα στοιχεία 1.126 ξενοδοχείων από την Ελλάδα, διαφόρων κατηγοριών και από διαφορετικές περιοχές της χώρας, και 2.504 ξενοδοχείων, επίσης διαφόρων κατηγοριών, από 16 ανταγωνιστικούς προορισμούς στην Γαλλία, την Ιταλία, την Ισπανία την Κροατία την Κύπρο και την Τουρκία. Χαρακτηριστικά αναφέρουμε ότι τα στοιχεία που παρουσιάζονται για το 2015 βασίζονται σε αξιολογήσεις από 280.291 πελάτες ελληνικών ξενοδοχείων και 1.094.807 πελάτες ξενοδοχείων στους ανταγωνιστικούς προορισμούς, ενώ τον Μάιο του 2016 έγιναν αξιολογήσεις από 27.513 και 111.322 πελάτες αντίστοιχα.

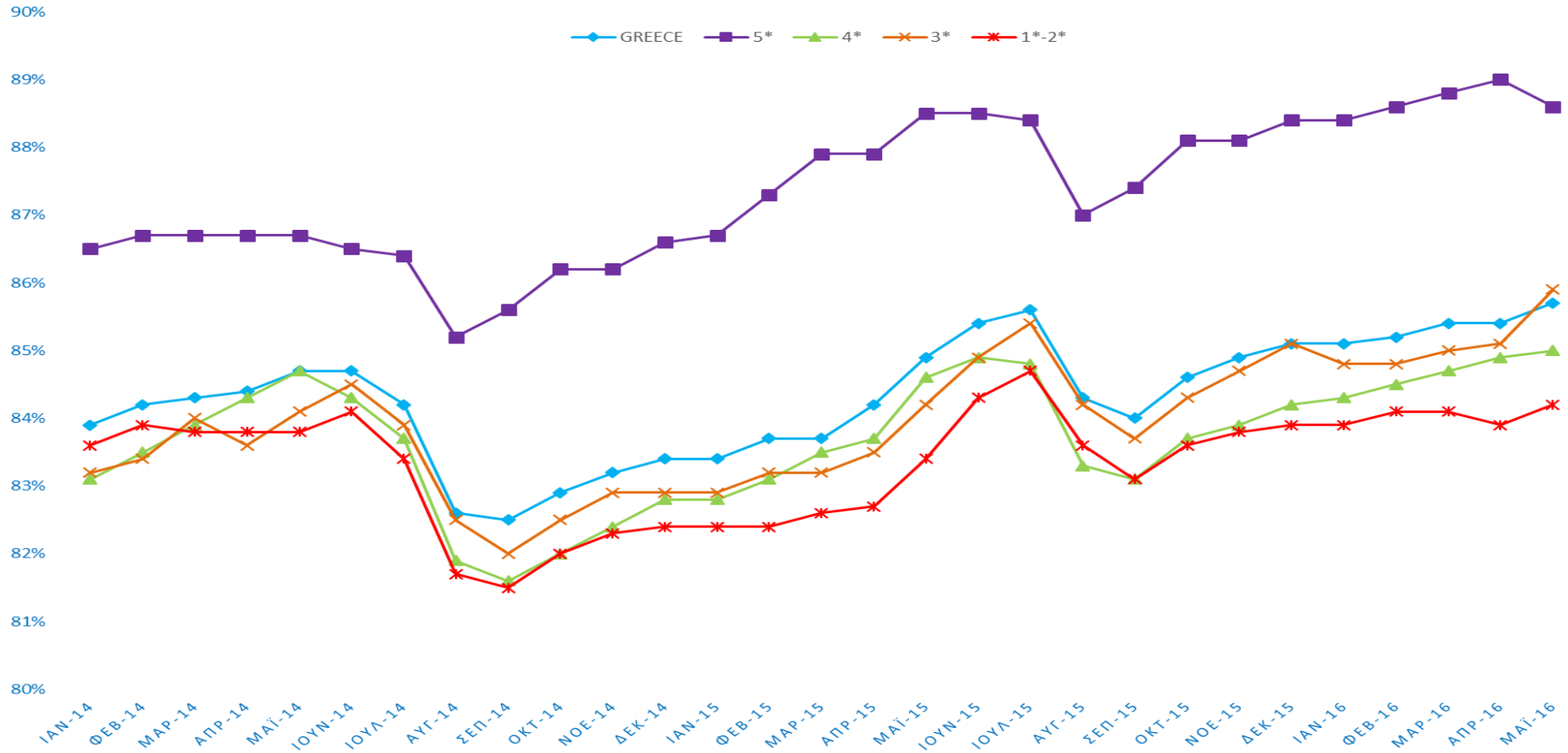
Συνεπώς, ο δείκτης GRI® αποτυπώνει το ανταγωνιστικό επίπεδο του ελληνικού ξενοδοχειακού προϊόντος, καθώς και του αντίστοιχου των ανταγωνιστριών χωρών όπως το αντιλαμβάνονται οι επισκέπτες των διαφόρων περιοχών. Από τα στοιχεία αυτά προκύπτει η υψηλή βαθμολόγηση του ελληνικού ξενοδοχειακού προϊόντος τόσο αυτοτελώς, όσο και σε σύγκριση με ανταγωνιστικούς προορισμούς.



Πηγή: ReviewPro, επεξεργασία SETE Intelligence

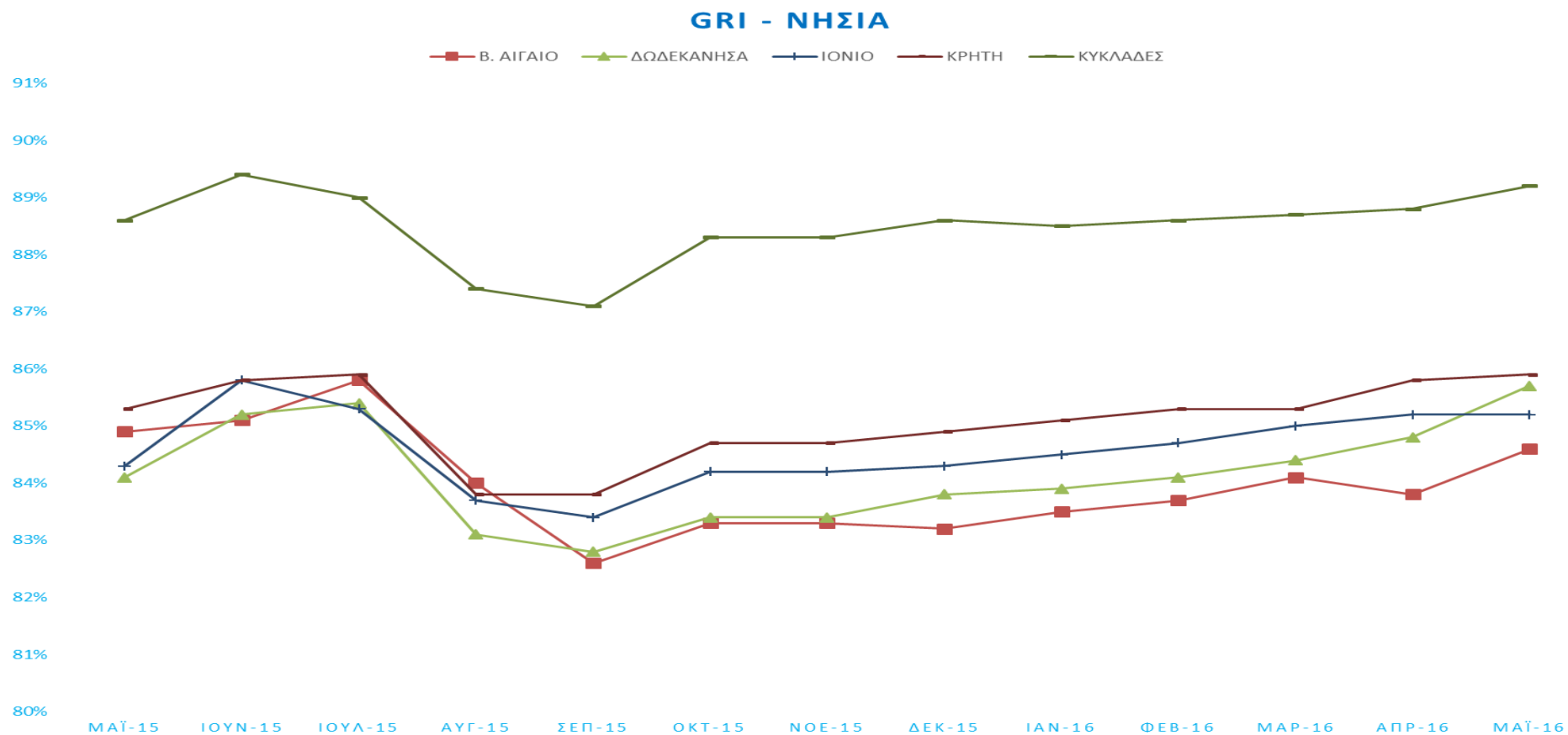
Στο παραπάνω γράφημα αποτυπώνεται η διαχρονική εξέλιξη (μετά τον Ιανουάριο 2014) του Δείκτη GRI στην Ελλάδα και στους ανταγωνιστικούς προορισμούς. Παρατηρούμε μια σταθερή διαφορά υπέρ των ξενοδοχείων της Ελλάδας, με τάσεις διεύρυνσής της τους τελευταίους μήνες. Επίσης, παρατηρείται μια ελαφρά ανοδική τάση τόσο στην Ελλάδα, όσο και στους ανταγωνιστικούς προορισμούς καθώς και μια κυκλική πτώση των δεικτών τους καλοκαιρινούς μήνες αιχμής. Τον Μάιο του 2016 ο δείκτης ικανοποίησης για την Ελλάδα βρίσκεται στο 85,7%, σημαντικά υψηλότερος από τον δείκτη των ανταγωνιστών (82,4%). Επίσης, είναι σημαντικό ότι και οι επιμέρους δείκτες όπως η σχέση ποιότητας τιμής, εξυπηρέτηση, δωμάτιο, φαγητό ποτό και καθαριότητα, κινούνται σε υψηλότερα ποσοστά στην Ελλάδα σε σχέση με τους ανταγωνιστές.

GRI - ΕΛΛΑΔΑ, ΑΝΑ ΚΑΤΗΓΟΡΙΑ



Πηγή: ReviewPro, επεξεργασία SETE Intelligence

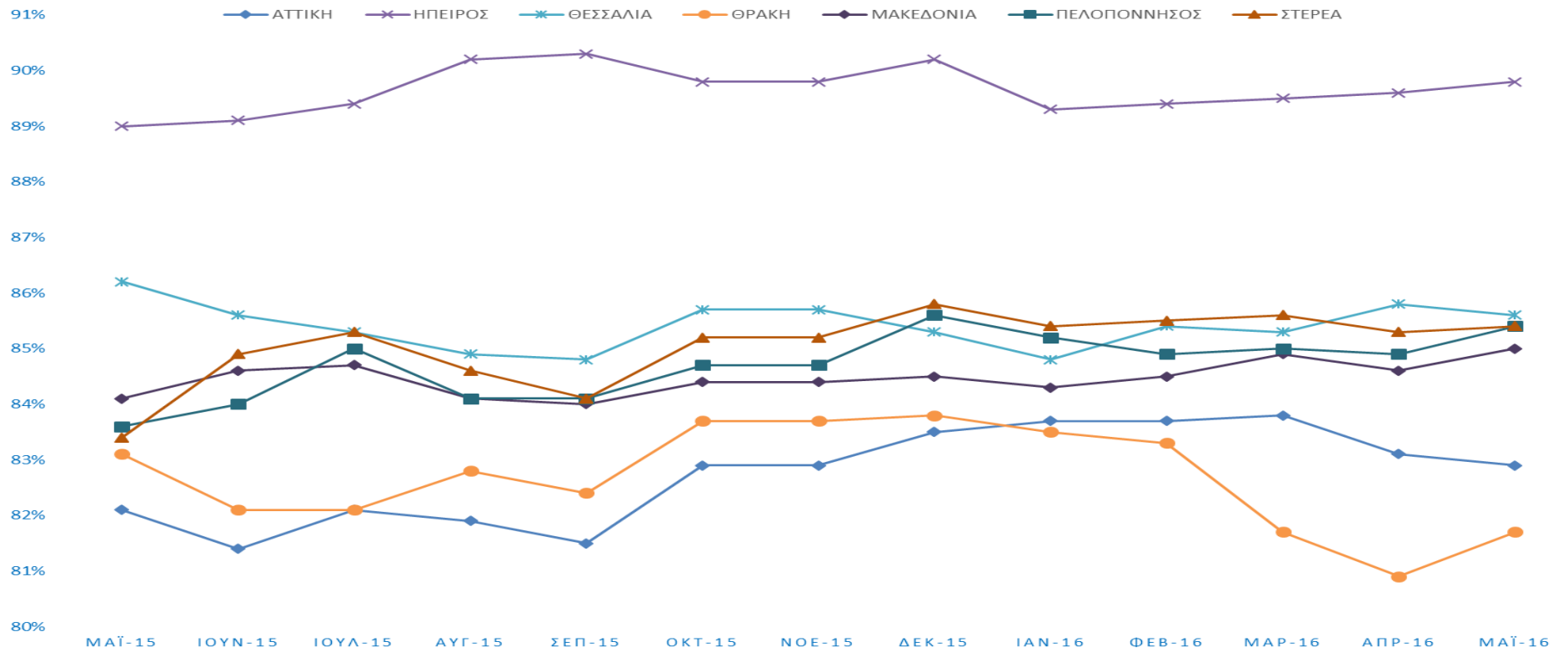
Τα ξενοδοχεία 5* έχουν – με διαφορά – την υψηλότερη βαθμολογία. Ενδιαφέρον όμως παρουσιάζει το γεγονός ότι τα ξενοδοχεία 3* σε αρκετές περιόδους παρουσιάζουν υψηλότερη βαθμολογία από αυτά των 4*, τα οποία – κατά περιόδους – έχουν την ίδια αξιολόγηση με τα ξενοδοχεία 1*-2*. Για τον Μάιο 2016 ο δείκτης GRI ήταν 88,6% για τα ξενοδοχεία 5*, 85% και 85,9% για τα ξενοδοχεία 4* και 3* αντίστοιχα, ενώ στην τελευταία θέση βρίσκονται τα ξενοδοχεία 1* και 2* με 84,2%.



Πηγή: ReviewPro, επεξεργασία SETE Intelligence

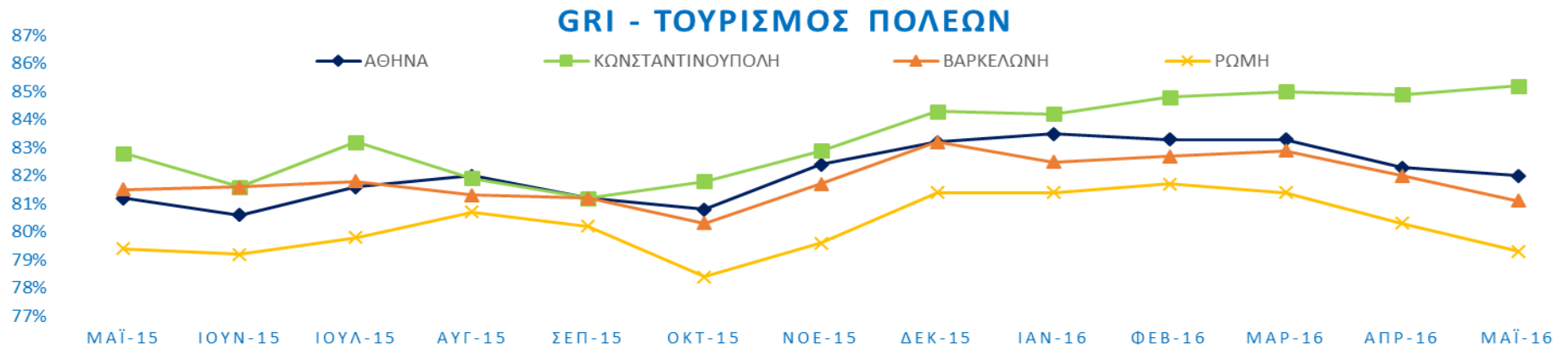
Στην υψηλότερη θέση ικανοποίησης για τη νησιωτική Ελλάδα βρίσκονται οι Κυκλάδες (με GRI 89,2%) και ακολουθούν η Κρήτη (85,9%), τα Δωδεκάνησα (85,7%), το Ιόνιο (85,2%) και το Β. Αιγαίο (84,6%) . Η ιεράρχηση αυτή έχει παραμείνει σταθερή τον τελευταίο χρόνο με εξαίρεση το Β. Αιγαίο που από την 2^η θέση στον Ιούλιο 2015 βρέθηκε στην τελευταία τον Σεπτ. 2015, πιθανόν ως επακόλουθο της προσφυγικής κρίσης στα νησιά αυτά. Επίσης, σε όλους τους προορισμούς παρατηρείται έντονο το φαινόμενο της εποχικότητας με επιδείνωση των δεικτών τους καλοκαιρινούς μήνες. Τα Δωδεκάνησα πέρασαν το Ιόνιο το μήνα Μάιο.

GRI - ΗΠΕΙΡΩΤΙΚΗ ΕΛΛΑΔΑ



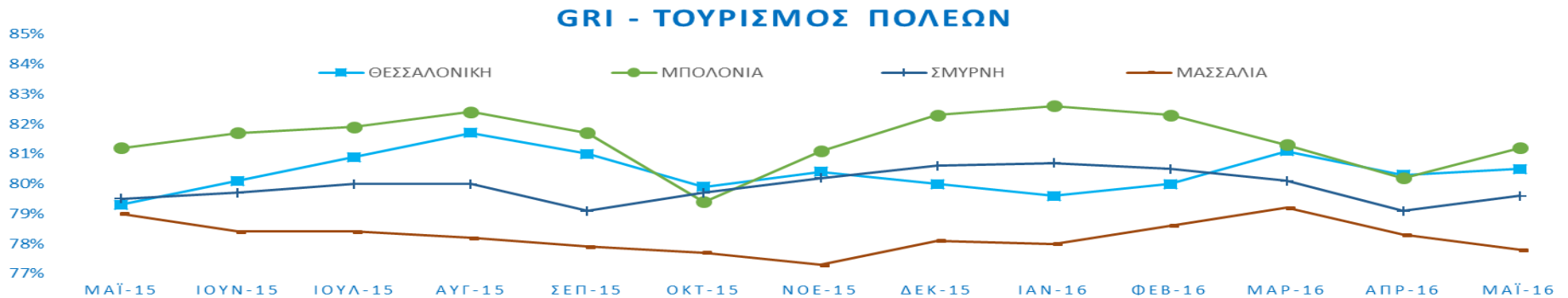
Πηγή: ReviewPro, επεξεργασία SETE Intelligence

Στην υψηλότερη θέση ικανοποίησης για την ηπειρωτική Ελλάδα βρίσκεται η Ήπειρος με το εντυπωσιακό ποσοστό 89,8% και ακολουθούν η Θεσσαλία με ποσοστό 85,6% και η Στερεά με 85,4%. Στην τελευταία θέση βρίσκεται η Θράκη με 81,7% η οποία παρουσίασε σημαντική επιδείνωση τους τελευταίους μήνες και δείχνει να ανακάμπτει. Η Αττική το τελευταίο δίμηνο παρουσιάζει πτωτική τάση με GRI για τον μήνα Μάιο 82,9%.

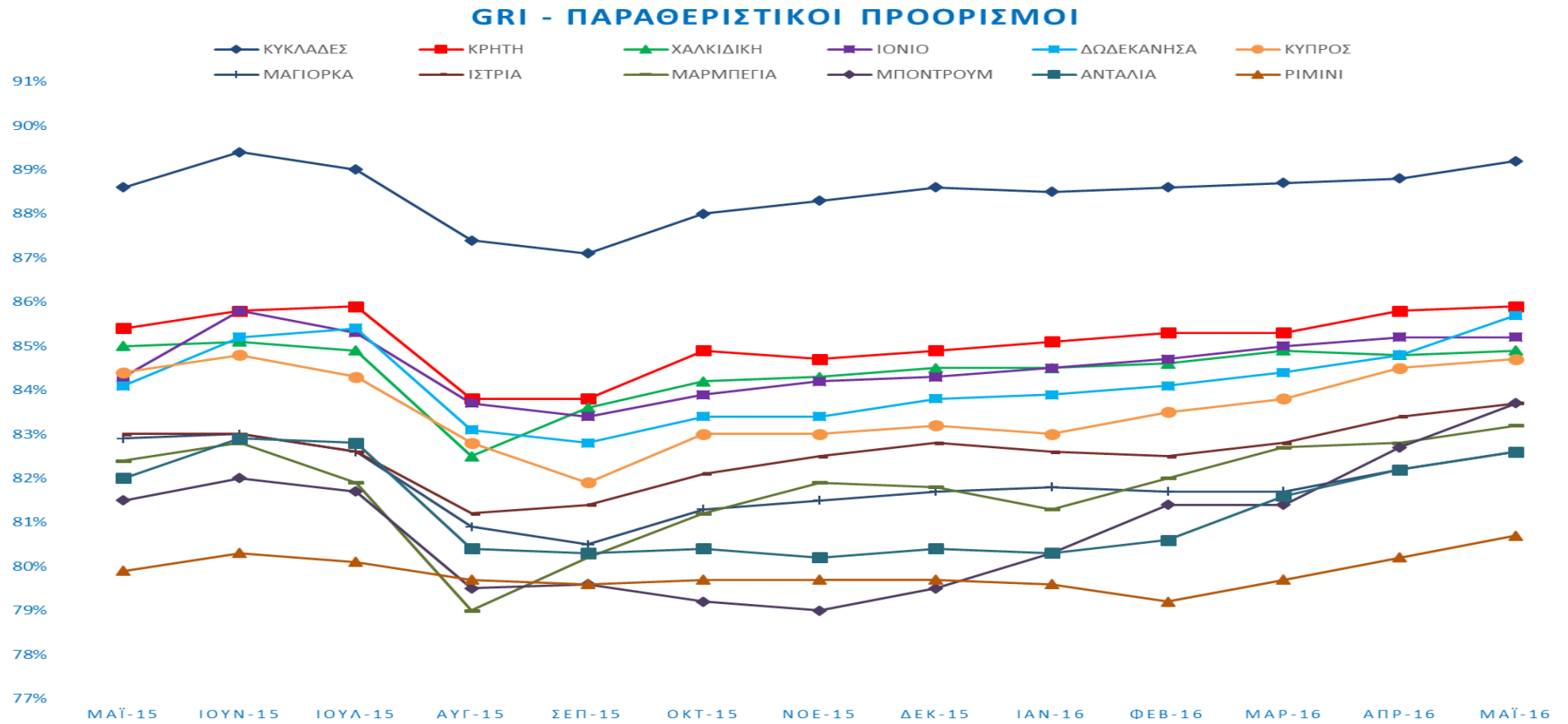


Η Αθήνα, τον τελευταίο χρόνο, υστερεί μόνο έναντι της Κωνσταντινούπολης, ενώ υπερτερεί της Ρώμης και –τους περισσότερους μήνες – και της Βαρκελώνης. Τον Μάιο του 2016 η Αθήνα με ποσοστό 82% υστερεί μόνο έναντι της Κωνσταντινούπολης (85,2%).

Η Θεσσαλονίκη, τον τελευταίο χρόνο, υπερτερεί έναντι της Μασσαλίας και υστερεί έναντι της Μπολόνιας, ενώ άλλοτε υπερτερεί και άλλοτε υστερεί έναντι της Σμύρνης. Τον Μάιο του 2016 η Θεσσαλονίκη με ποσοστό 80,5% υστερεί μόνο έναντι της Μπολόνιας (81,2%).



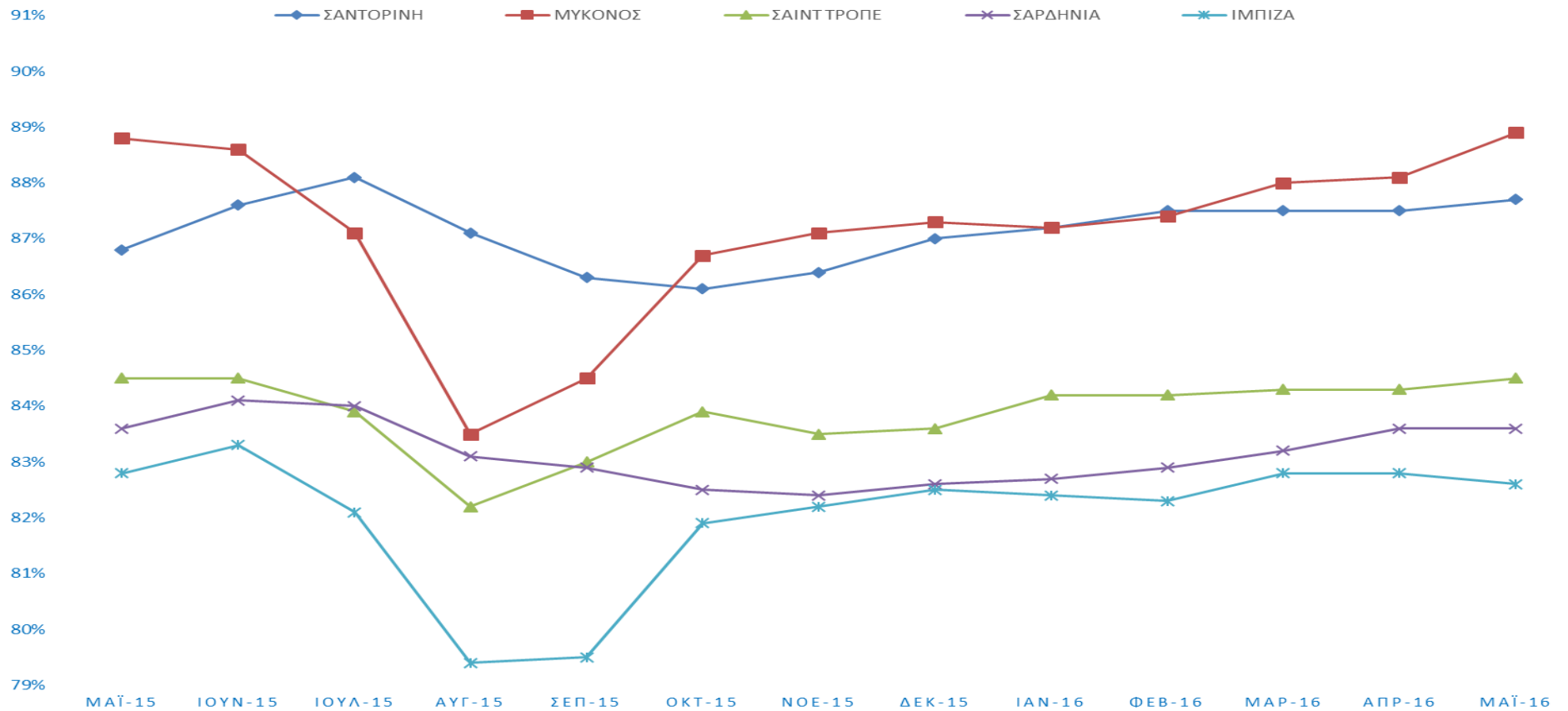
Πηγή: ReviewPro, επεξεργασία SETE Intelligence



Πηγή: ReviewPro, επεξεργασία SETE Intelligence

Όλοι οι ελληνικοί παραθεριστικοί προορισμοί υπερτερούν σταθερά έναντι των ανταγωνιστικών τους προορισμών, με τις Κυκλάδες να συγκεντρώνουν την υψηλότερη βαθμολογία, με διαφορά. Επίσης, η Κύπρος υπερτερεί έναντι όλων των ανταγωνιστικών προορισμών εκτός Ελλάδος.

GRI - ΠΑΡΑΘΕΡΙΣΤΙΚΟΙ ΠΡΟΟΡΙΣΜΟΙ ΥΨΗΛΗΣ ΔΑΠΑΝΗΣ



Πηγή: ReviewPro, επεξεργασία SETE Intelligence

Η Μύκονος (88,9% τον Μάιο του 2016) και η Σαντορίνη (87,7%) υπερτερούν έναντι των ανταγωνιστικών προορισμών υψηλής δαπάνης. Ο δείκτης ικανοποίησης για το Σαίντ Τροπέ είναι 84,5%, για τη Σαρδηνία 83,6% και για την Ίμιτζα 82,6%. Ενδιαφέρον παρουσιάζει η πολύ μικρότερη εποχικότητα του δείκτη GRI® στην Σαντορίνη και στην Σαρδηνία, καθώς και η πολύ μεγάλη πτώση του στην Μύκονο και στην Ίμιτζα τους καλοκαιρινούς μήνες.

Στοιχεία Απασχόλησης

Η παρούσα ενότητα βασίζεται στα «Μηνιαία Στοιχεία Απασχόλησης» που ανακοινώνει το ΙΚΑ-ΕΤΑΜ. Τα στοιχεία αυτά βασίζονται στις Α.Π.Δ. που υποβάλλουν οι επιχειρήσεις. Τα τελευταία διαθέσιμα στοιχεία αφορούν στον Οκτώβριο του 2015. Η καταγραφή των στοιχείων γίνεται σύμφωνα με τους κλάδους που χρησιμοποιεί το ΙΚΑ-ΕΤΑΜ και τα στοιχεία που παρουσιάζονται αφορούν στην κατηγορία «Ξενοδοχεία και Εστιατόρια» (με Κωδικό 55). Παρόλο που ένα κομμάτι της εστίασης δεν αφορά στον τουρισμό, η εποχικότητα που παρουσιάζουν τα στοιχεία της εστίασης ταυτίζεται με την εποχικότητα του ελληνικού τουρισμού και ως εκ τούτου κρίνεται ως δικαιολογημένη η θεώρηση των εστιατορίων ως κλάδου του τουρισμού. Δεν περιλαμβάνονται κλάδοι όπως π.χ. οι μεταφορές που αρκετά μεγάλο μέρος της δραστηριότητάς τους δεν αφορά στον τουρισμό.

Τα στοιχεία αφορούν σε εργαζόμενους πλήρους απασχόλησης, δηλαδή εργαζόμενους με πλήρες ωράριο ανεξάρτητα από τον αριθμό ημερών εβδομαδιαίως, διαφορετικά θεωρούνται εργαζόμενοι με μερική απασχόληση. Δεδομένης της σημασίας που έχει η μερική απασχόληση στον τουρισμό και την εστίαση, εκτίμησή μας είναι ότι τα στοιχεία αυτά υποεκτιμούν σημαντικά την απασχόληση στον τουρισμό σε σημαντικό βαθμό. Παρ' όλα αυτά αποτυπώνουν σημαντικές τάσεις στην αγορά εργασίας.

Οι επιχειρήσεις διακρίνονται σε αυτές που απασχολούν 10 ή περισσότερους μισθωτούς (≥ 10) και σε αυτές που απασχολούν λιγότερους από 10 μισθωτούς (< 10).

Την περίοδο Ιανουαρίου-Οκτωβρίου 2015, οι συνολικές αμοιβές για εργασία πλήρους απασχόλησης σε ξενοδοχεία και εστιατόρια αυξήθηκαν κατά +8,1% σε σύγκριση με την αντίστοιχη περίοδο του 2014 και διαμορφώθηκαν στα 1,27 δισ. ευρώ. Την ίδια περίοδο η συνολική απασχόληση (σε ημέρες) εμφάνισε αύξηση +9,5%, ενώ ο αριθμός των ασφαλισμένων αυξήθηκε κατά +8,3%. Αξιοσημείωτος είναι ο πολύ μεγαλύτερος δυναμισμός που παρουσιάζουν οι επιχειρήσεις με 10 ή περισσότερους μισθωτούς αφού οι δείκτες αύξησης απασχόλησης και αμοιβών είναι πολύ υψηλότεροι των αντίστοιχων των επιχειρήσεων με λιγότερους από 10 εργαζόμενους.

Στοιχεία Απασχόλησης στον κλάδο "Ξενοδοχεία και Εστιατόρια"									
	Ασφαλισμένοι Πληρ. Απ/σης	Απασχόληση (ημέρες)	Αμοιβές (€)	Ασφαλισμένοι Πληρ. Απ/σης	Απασχόληση (ημέρες)	Αμοιβές (€)	Ασφαλισμένοι Πληρ. Απ/σης	Απασχόληση (ημέρες)	Αμοιβές (€)
2015	επιχειρήσεις με >=10 εργαζόμενους			επιχειρήσεις με <10 εργαζόμενους			όλες οι επιχειρήσεις		
Ιανουάριος	66.313	1.177.719	48.062.707	28.958	510.240	16.271.552	95.271	1.687.959	64.334.260
Φεβρουάριος	67.220	1.167.611	47.848.715	28.824	489.143	15.564.539	96.044	1.656.755	63.413.254
Μάρτιος	73.475	1.274.791	52.954.829	28.895	496.994	15.625.491	102.370	1.771.785	68.580.320
Απρίλιος	108.294	1.771.690	74.021.202	34.666	545.990	16.641.760	142.960	2.317.679	90.662.961
Μάιος	149.935	2.896.744	120.301.787	48.077	777.886	24.106.683	198.012	3.674.630	144.408.469
Ιούνιος	169.179	3.517.231	141.005.807	53.729	1.004.195	30.788.619	222.908	4.521.426	171.794.426
Ιούλιος	176.194	3.807.552	150.817.148	55.164	1.080.663	32.949.408	231.358	4.888.215	183.766.556
Αύγουστος	176.621	3.880.363	156.068.215	56.458	1.148.920	35.409.724	233.079	5.029.284	191.477.938
Σεπτέμβριος	165.731	3.503.553	140.317.311	54.427	1.021.595	31.117.777	220.158	4.525.148	171.435.089
Οκτώβριος	137.380	2.478.335	102.404.810	36.840	690.423	20.871.478	181.050	3.168.758	123.276.289
Τρέχον έτος	N.A	25.475.591	1.033.802.531	N.A	7.766.048	239.347.031	N.A	33.241.639	1.273.149.563
2014	επιχειρήσεις με >=10 εργαζόμενους			επιχειρήσεις με <10 εργαζόμενους			όλες οι επιχειρήσεις		
Ιανουάριος	59.395	1.023.376	43.309.266	28.778	493.830	16.237.146	88.173	1.517.206	59.546.412
Φεβρουάριος	61.969	1.042.319	44.183.885	28.605	474.843	15.470.385	90.574	1.517.162	59.654.270
Μάρτιος	65.710	1.122.327	48.181.490	29.566	491.387	15.817.745	95.276	1.613.714	63.999.234
Απρίλιος	96.671	1.542.869	66.528.518	33.150	525.428	16.356.558	129.821	2.068.297	82.885.076
Μάιος	128.668	2.507.739	105.500.593	43.518	730.667	22.804.124	172.186	3.238.407	128.304.717
Ιούνιος	150.879	3.109.616	127.991.802	51.173	929.302	28.901.282	202.052	4.038.918	156.893.085
Ιούλιος	163.080	3.478.496	138.792.006	54.648	1.049.788	32.385.962	217.728	4.528.284	171.177.969
Αύγουστος	161.304	3.526.105	143.018.837	55.217	1.111.518	34.512.640	216.521	4.637.624	177.531.477
Σεπτέμβριος	152.969	3.207.760	129.721.812	52.190	975.953	30.010.555	205.159	4.183.713	159.732.366
Οκτώβριος	127.879	2.297.986	96.170.699	44.192	708.398	21.684.055	172.071	3.006.383	117.854.754
Νοέμβριος	76.808	1.245.826	52.212.558	31.251	516.579	16.153.426	108.059	1.762.405	68.365.984
Δεκέμβριος	69.990	1.198.929	49.491.777	29.920	508.042	16.120.160	99.910	1.706.970	65.611.937
Σύνολο	N.A	25.303.348	1.045.103.241	N.A	8.515.734	266.454.039	N.A	33.819.082	1.311.557.281
Τρέχον έτος	N.A	22.858.593	943.398.907	N.A	7.491.114	234.180.453	N.A	30.349.707	1.177.579.360
% Μεταβολή	επιχειρήσεις με >=10 εργαζόμενους			επιχειρήσεις με <10 εργαζόμενους			όλες οι επιχειρήσεις		
Ιανουάριος	11,6%	15,1%	11,0%	0,6%	3,3%	0,2%	8,1%	11,3%	8,0%
Φεβρουάριος	8,5%	12,0%	8,3%	0,8%	3,0%	0,6%	6,0%	9,2%	6,3%
Μάρτιος	11,8%	13,6%	9,9%	-2,3%	1,1%	-1,2%	7,4%	9,8%	7,2%
Απρίλιος	12,0%	14,8%	11,3%	4,6%	3,9%	1,7%	10,1%	12,1%	9,4%
Μάιος	16,5%	15,5%	14,0%	10,5%	6,5%	5,7%	15,0%	13,5%	12,6%
Ιούνιος	12,1%	13,1%	10,2%	5,0%	8,1%	6,5%	10,3%	11,9%	9,5%
Ιούλιος	8,0%	9,5%	8,7%	0,9%	2,9%	1,7%	6,3%	7,9%	7,4%
Αύγουστος	9,5%	10,0%	9,1%	2,2%	3,4%	2,6%	7,6%	8,4%	7,9%
Σεπτέμβριος	8,3%	9,2%	8,2%	4,3%	4,7%	3,7%	7,3%	8,2%	7,3%
Οκτώβριος	7,4%	7,8%	6,5%	-16,6%	-2,5%	-3,7%	5,2%	5,4%	4,6%
Τρέχον έτος	10,6%	11,4%	9,6%	1,0%	3,7%	2,2%	8,3%	9,5%	8,1%

Πηγή: ΙΚΑ, επεξεργασία: SETE Intelligence

Τουρισμός από Ηνωμένο Βασίλειο προς Ελλάδα, 2005-2015

Εισερχόμενος τουρισμός από Ην. Βασίλειο στην Ελλάδα, 2005 - 2015

Το Ην.Βασίλειο αποτέλεσε για την Ελλάδα τη χώρα με το μεγαλύτερο μερίδιο αγοράς για το 2015. Σε συνέχεια του δημοψηφίσματος για το BREXIT ακολουθούν βασικά στοιχεία για την αγορά αυτή που καταδεικνύουν τους κινδύνους για τον ελληνικό τουρισμό σε περίπτωση παρατεταμένης υποτίμησης της λίρας και αστάθειας στην Βρετανική οικονομία.

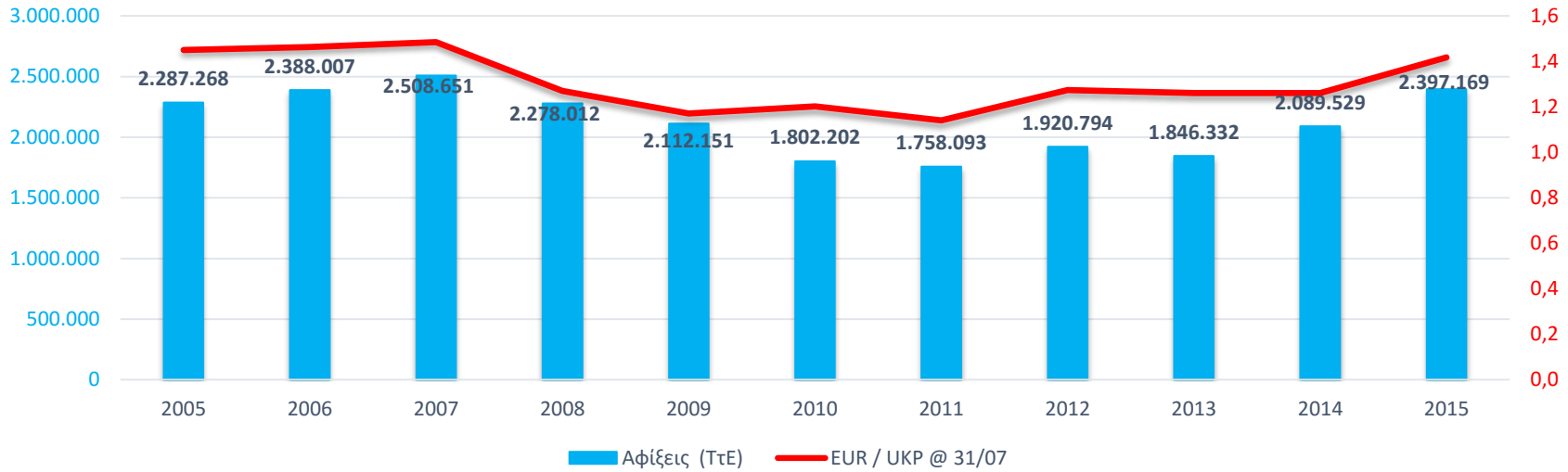
Βασικοί Δείκτες

	2005	2006	2007	2008	2009	2010	2011	2012	2013	2014	2015
Αφίξεις (ΤτΕ)	2.287.268	2.388.007	2.508.651	2.278.012	2.112.151	1.802.202	1.758.093	1.920.794	1.846.332	2.089.529	2.397.169
Έσοδα (ΤτΕ)	1.932.852.129	2.011.118.549	2.160.527.762	1.869.347.273	1.624.459.512	1.244.253.844	1.205.393.535	1.419.494.341	1.354.724.580	1.552.732.425	2.019.456.541
ΜΚΔ €	845	842	861	821	769	690	686	739	734	743	842
EUR / UKP @ 31/07	1,450	1,464	1,485	1,270	1,171	1	1,141	1,274	1,261	1,261	1,417
ΑΕΠ Ην. Βασιλείου -δισ.	1.583	1.625	1.667	1.659	1.589	1.614	1.646	1.665	1.701	1.750	1.790
ΜΚΔ £	583	575	580	646	657	574	601	580	582	589	594

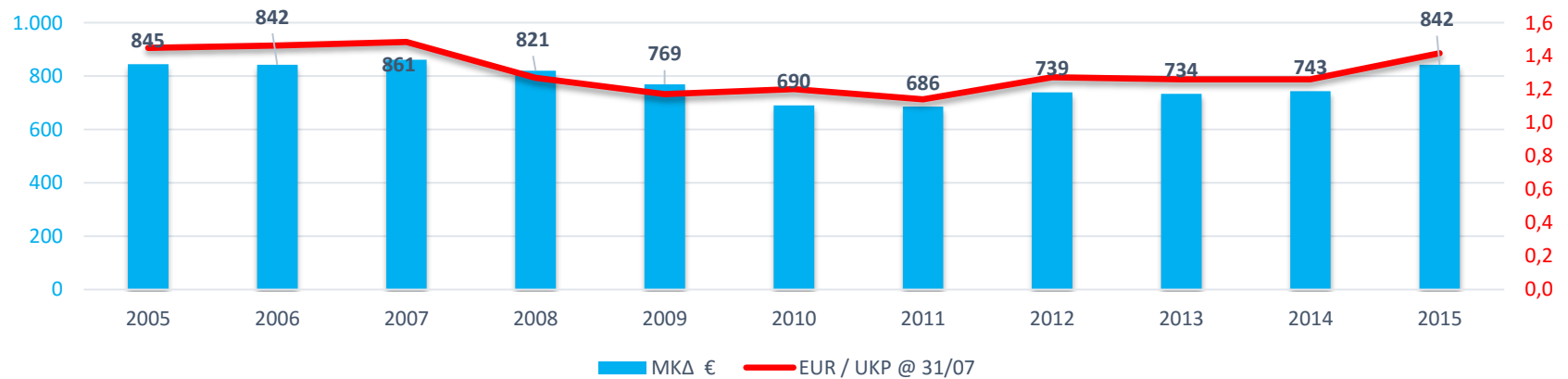
Πηγή: ΤτΕ, ΥΠΑ, ΔΑΑ, xe.com, www.ons.gov.uk

- Όπως φαίνεται και από τα διαγράμματα των επόμενων σελίδων είναι πολύ έντονη η επίπτωση της διακύμανσης της συναλλαγματικής ισοτιμίας λίρας – ευρώ τόσο στις αφίξεις όσο και στην ΜΚΔ, άρα πολλαπλασιαστικά και στα έσοδα. Λιγότερο σημαντική η επίπτωση του ΑΕΠ της Βρετανίας, εκπεφρασμένου σε λίρες.
- Με εξαίρεση το 2008 και το 2009 (που η λίρα είχε μεγάλες διακυμάνσεις και άρα η ισοτιμία της 31/07 είναι λιγότερο αντιπροσωπευτική), η κατά κεφαλήν δαπάνη σε όρους UKP είναι εντυπωσιακά σταθερή.

ΑΦΙΞΕΙΣ - ΙΣΟΤΙΜΙΑ

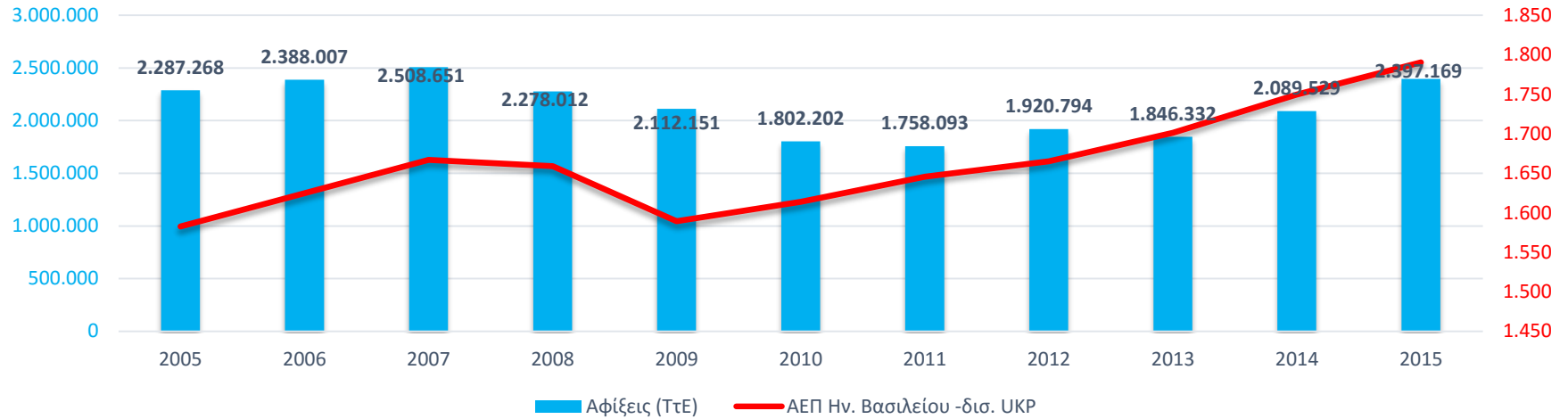


ΜΚΔ σε € - ΙΣΟΤΙΜΙΑ

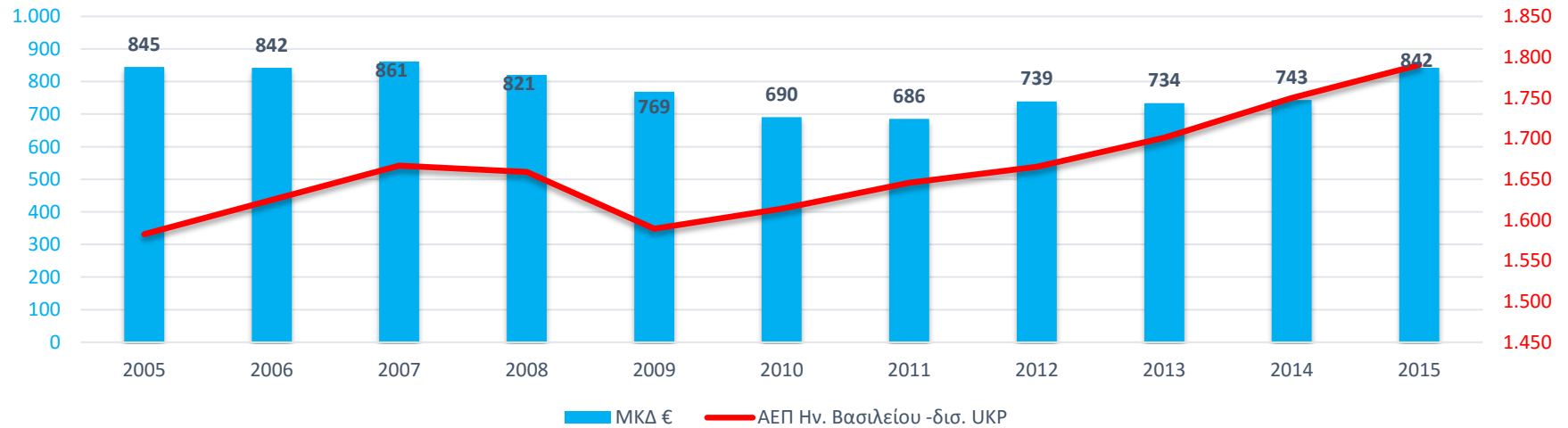


Πηγή: ΤτΕ, xe.com - επεξεργασία: SETE Intelligence

ΑΦΙΞΕΙΣ - ΑΕΠ Ην. Βασιλείου σε Λίρες



ΜΚΔ σε € - ΑΕΠ Ην. Βασιλείου σε Λίρες



Πηγή: ΤτΕ, www.ons.gov.uk - επεξεργασία: SETE Intelligence

Στον επόμενο πίνακα αποτυπώνονται τα στοιχεία αναφορικά με το πότε κλείνουν τις διακοπές τους οι Βρετανοί στην Ελλάδα.

Προγραμματισμός Κράτησης από Ην. Βασίλειο προς Ελλάδα αναλόγως τύπου ταξιδιού

	Ήλιος και Θάλασσα	City Break	Πολιτισμός και Θρησκεία
έως 1 μήνα	30%	40%	17%
2-3 μήνες	31%	0%	48%
4-6 μήνες	32%	60%	35%
7+ μήνες	7%	0%	0%

Πηγή: «Ποιος είναι ο Πελάτης μας;», SETE Intelligence

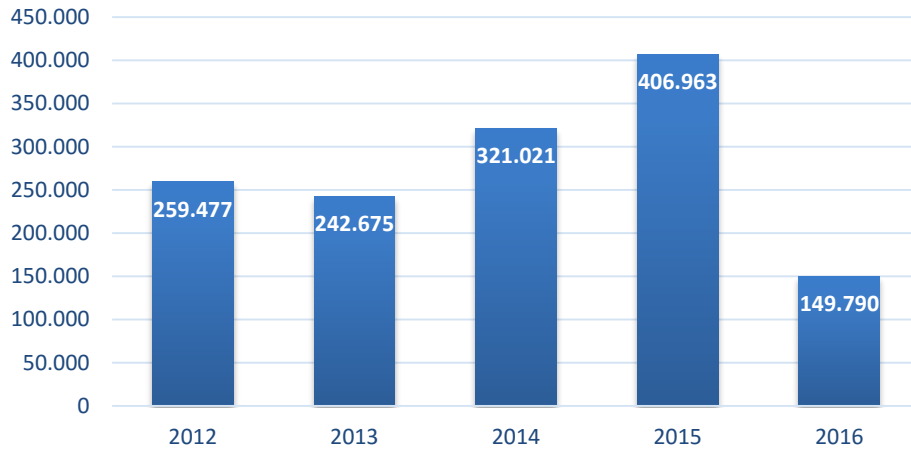
Από τα παραπάνω συνάγουμε ότι:

- Η υποτίμηση της λίρας θα επιδράσει αρνητικά τόσο στις αφίξεις, όσο και στην ΜΚΔ σε €. Άρα, πολλαπλασιαστικά, και στα έσοδα.
- Δεδομένου του χρόνου κατά τον οποίο γίνεται η κράτηση στην Βρετανική αγορά:
 - o Θα επηρεασθούν αρνητικά οι αφίξεις και τα έσοδα για Η&Θ αφού μεγάλο μέρος των κρατήσεων θα γίνουν / γινόντουσαν εντός Ιουνίου και Ιουλίου / Αυγούστου. Η επίπτωση στα έσοδα θα είναι δυσανάλογα μεγάλη στο βαθμό που υψηλόβαθμα στελέχη (= > υψηλής δαπάνης τουρίστες) θα αναγκασθούν να παραμείνουν στις θέσεις τους για να αντιμετωπίσουν τις εξελίξεις.
 - o Θα επηρεασθούν αρνητικά και οι άλλες μορφές ταξιδιών αναψυχής που είναι λιγότερο εστιασμένες εποχικά, άρα θα επηρεασθούν και τα ταξίδια με χρόνο προγραμματισμού 4-6 μήνες.

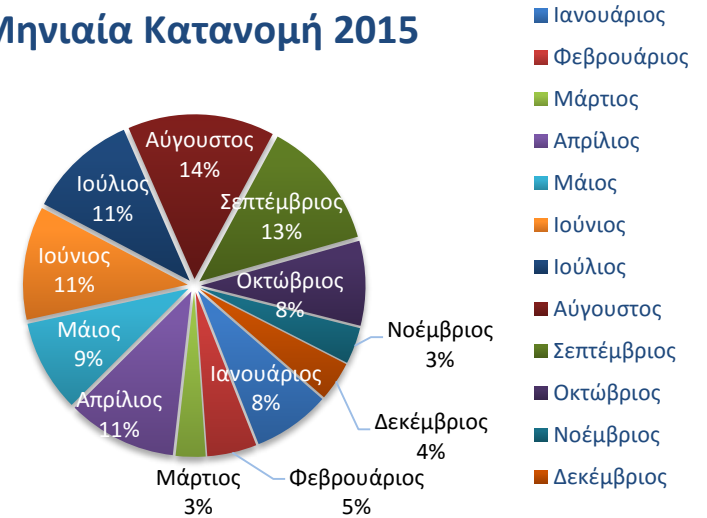
Στα διαγράμματα που ακολουθούν αποτυπώνονται οι διεθνείς αεροπορικές αφίξεις από το Ην.Βασίλειο από το 2012 έως το 2016 (τρέχον έτος) στα περιφερειακά αεροδρόμια και στο αεροδρόμιο της Αθήνας. Τα στοιχεία αφορούν σε διεθνείς αφίξεις επιβατών από το εξωτερικό, δηλαδή περιλαμβάνουν και κατοίκους Ελλάδας που επιστρέφουν από τα ταξίδια στο εξωτερικό. Εξαιρέση αποτελούν τα στοιχεία του ΔΑΑ που τα μηνιαία στοιχεία περιλαμβάνουν μόνο κατοίκους του Ηνωμένου Βασιλείου. Στα περιφερειακά αεροδρόμια παρατηρούνται μικρές διαφορές σε σχέση με τα στοιχεία των μηνιαίων δελτίων, λόγω της ανανέωσης των στοιχείων που κάνει η ΥΠΑ. Επιπλέον διαφοροποιήσεις παρατηρούνται και ως προς τα σύνολα, καθώς αναλύονται δεδομένα περισσότερων αεροδρομίων σε σχέση με αυτά που περιλαμβάνονται στα μηνιαία δελτία.

Το 2015 καταγράφηκαν 3.027.783 διεθνείς αεροπορικές αφίξεις από το Ην. Βασίλειο έναντι 2.754.959 διεθνών αεροπορικών αφίξεων το 2014, παρουσιάζοντας μια αύξηση +10%. Την περίοδο Ιανουαρίου - Μάιου 2016 οι αφίξεις από το Ην. Βασίλειο ανέρχονται σε 638.114 έναντι 588.134 της αντίστοιχης περιόδου του 2015 παρουσιάζοντας αύξηση 8,5% (49.980 χιλ).

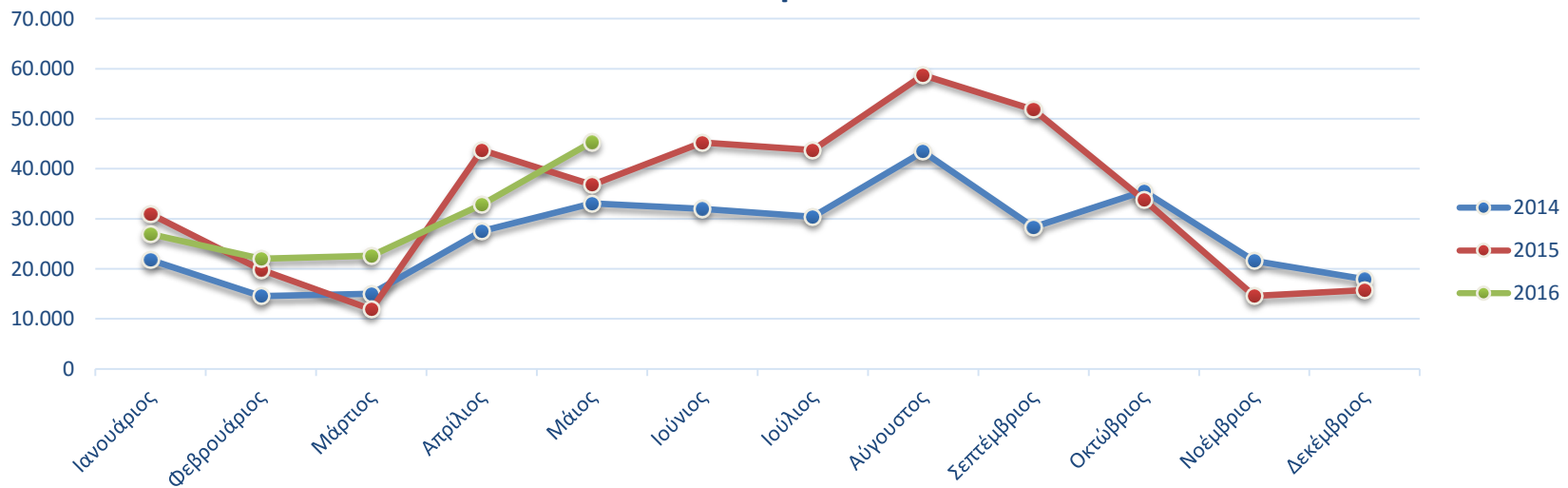
Αθήνα 2012-2015 & Ιαν - Μαι 2016



Μηνιαία Κατανομή 2015



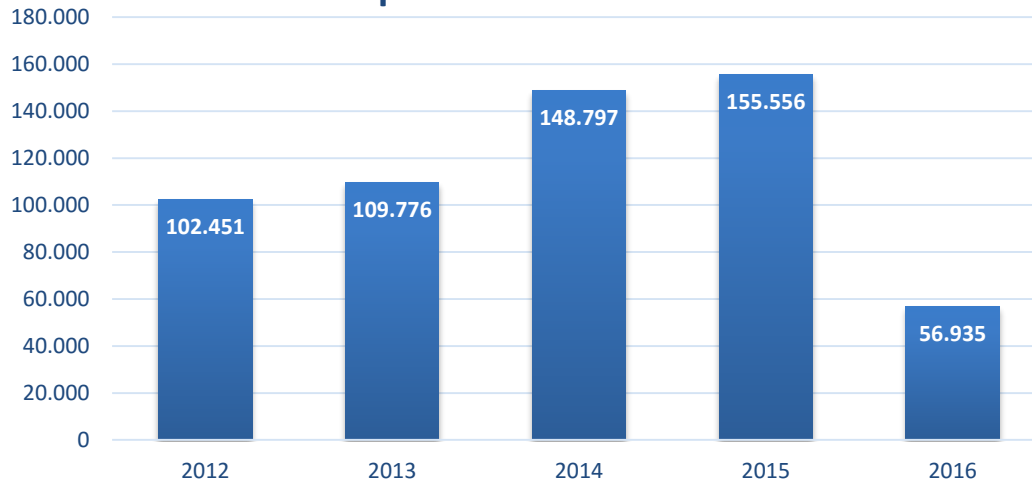
Αθήνα



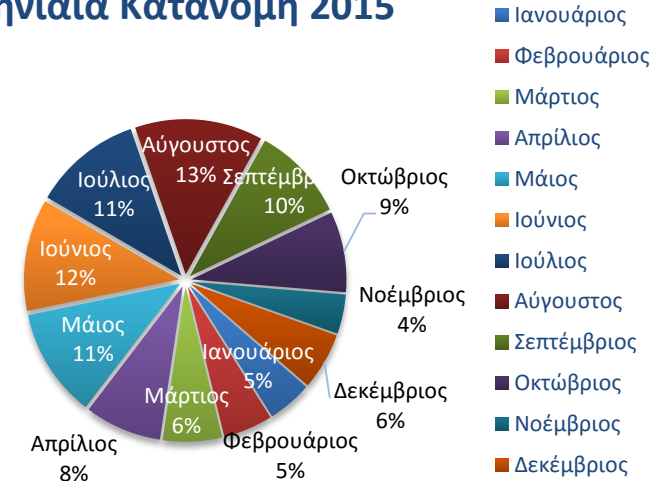
Πηγή: ΥΠΑ, ΔΑΑ, xe.com, www.ons.gov.uk, επεξεργασία: SETE Intelligence

Το 2015 καταγράφηκαν 406.963 αφίξεις από το Ην. Βασίλειο στο Διεθνή Αερολιμένα Αθηνών. Ο αριθμός αυτός είναι ο υψηλότερος της τελευταίας τετραετίας. Την περίοδο Ιανουαρίου - Μαΐου 2016 οι αφίξεις από το Ην. Βασίλειο ανέρχονται σε 149.790 έναντι 143.230 της αντίστοιχης περιόδου του 2015 παρουσιάζοντας αύξηση 4,6%. Για το 2015, μήνας αιχμής ήταν ο Αύγουστος με το 14% των αφίξεων και ακολουθούν ο Σεπτέμβρης με 13% και Απρίλιος, Ιούνιος, Ιούλιος με 11% ο κάθε ένας.

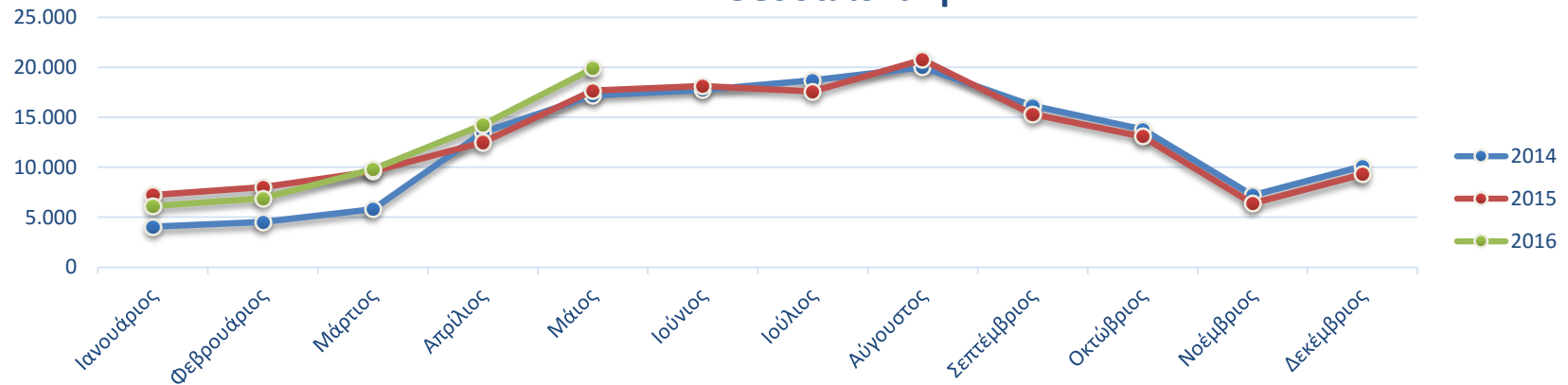
Θεσσαλονίκη 2012-2015 & Ιαν - Μαι 2016



Μηνιαία Κατανομή 2015



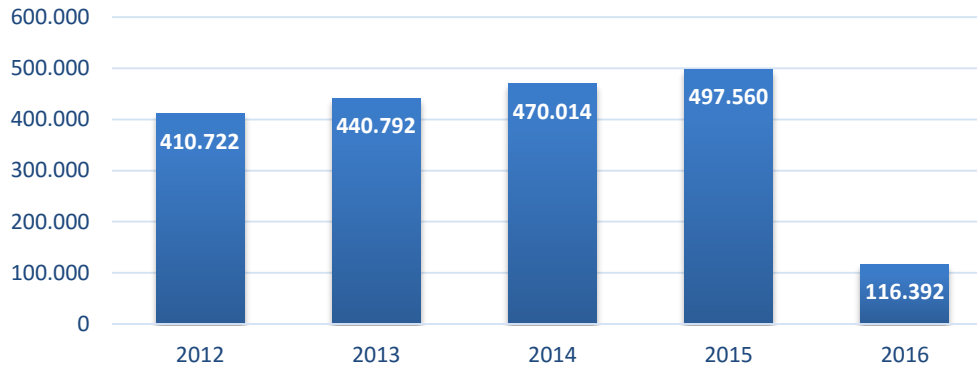
Θεσσαλονίκη



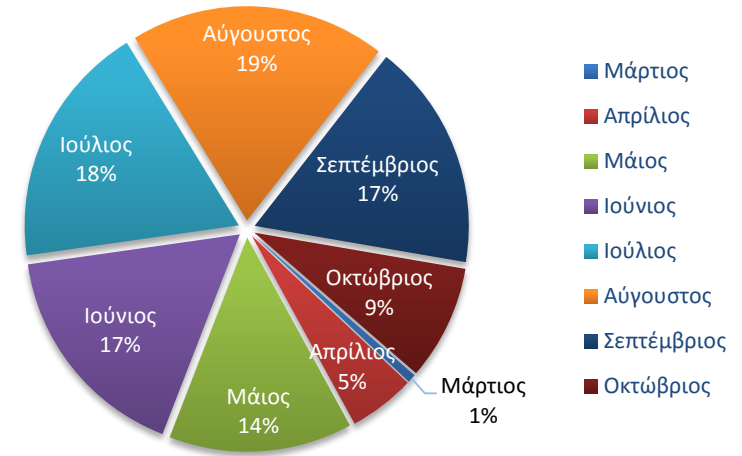
Πηγή: ΥΠΑ, ΔΑΑ, xe.com, www.ons.gov.uk, επεξεργασία: SETE Intelligence

Το 2015 καταγράφηκαν στη Θεσσαλονίκη 155.556 αφίξεις από το Ην. Βασίλειο. Ο αριθμός αυτός είναι ο υψηλότερος της τελευταίας τετραετίας. Την περίοδο Ιανουαρίου - Μάιου 2016 οι αφίξεις από το Ην. Βασίλειο ανέρχονται σε 56.935 έναντι 55.011 της αντίστοιχης περιόδου του 2015 παρουσιάζοντας αύξηση +3,5%. Για το 2015, μήνας αιχμής ήταν ο Αύγουστος με το 13% των αφίξεων και ακολουθούν Ιούνιος 12%, Ιούλιος 11%, Μάιος 11% και Σεπτέμβρης 10%.

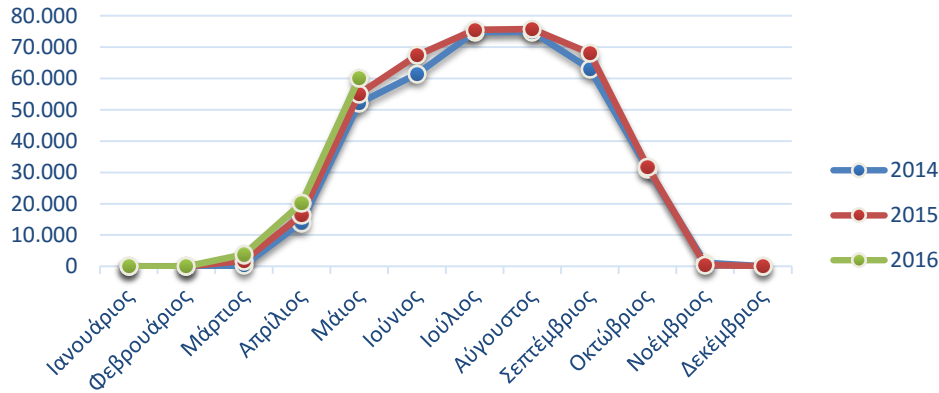
Κρήτη 2012-2015 & Ιαν - Μαι 2016



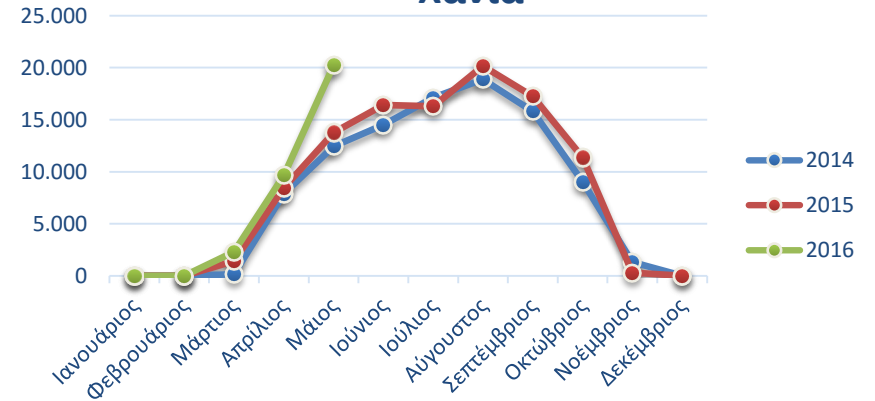
Μηνιαία Κατανομή 2015



Ηράκλειο

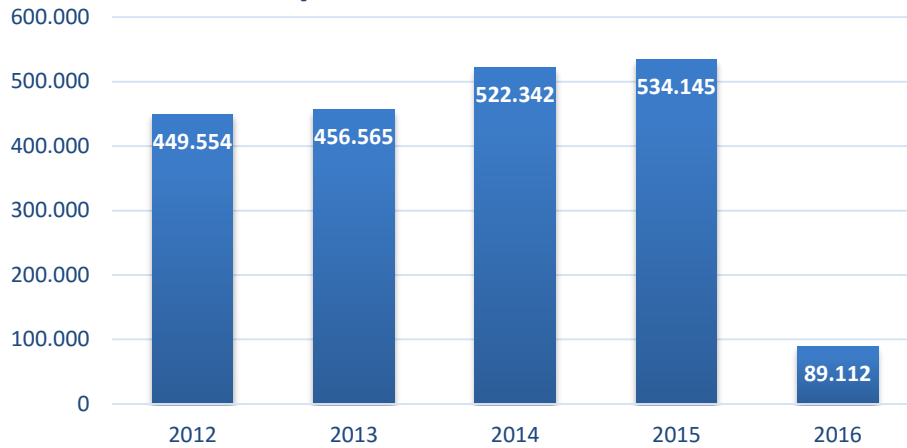


Χανιά

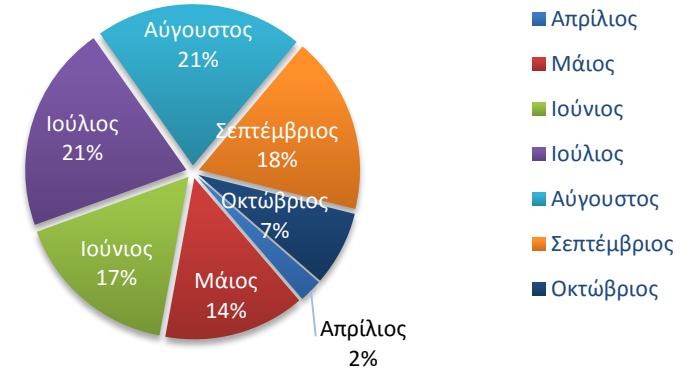


Το 2015 καταγράφηκαν στην Κρήτη 497.560 αφίξεις από το Ην. Βασίλειο. Ο αριθμός αυτός είναι ο υψηλότερος της τελευταίας τετραετίας. Την περίοδο Ιανουαρίου - Μάιου 2016 οι αφίξεις από το Ην. Βασίλειο ανέρχονται σε 116.392 έναντι 96.864 της αντίστοιχης περιόδου του 2015 παρουσιάζοντας αύξηση +20,2% (19 χιλ.). Για το 2015, 19% των αφίξεων καταγράφηκαν το μήνα Αύγουστο, 18% τον Ιούλιο, 17% το Σεπτέμβριο και 17% τον Ιούνιο. Ειδικότερα για το τρέχον έτος καταγράφονται 32.175 διεθνείς αφίξεις από το Ην. Βασίλειο στα Χανιά, παρουσιάζοντας εντυπωσιακή αύξηση +36,3% έναντι της αντίστοιχης περιόδου του 2015. Στο Ηράκλειο για το τρέχον έτος καταγράφονται 84.217 διεθνείς αφίξεις από το Ην. Βασίλειο παρουσιάζοντας αύξηση +15%.

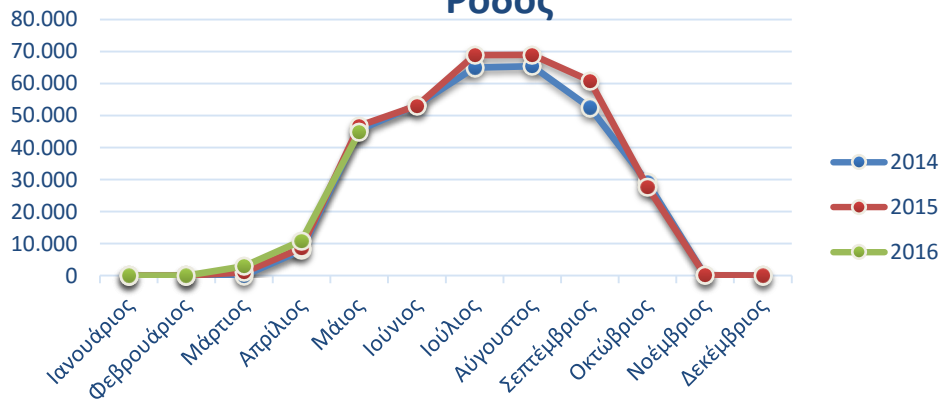
Δωδεκάνησα 2012-2015 & Ιαν - Μαι 2016



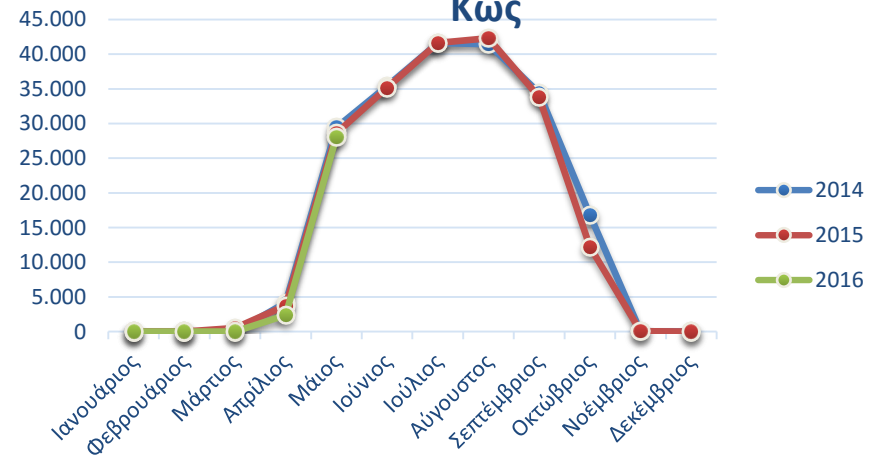
Μηνιαία Κατανομή 2015



Ρόδος



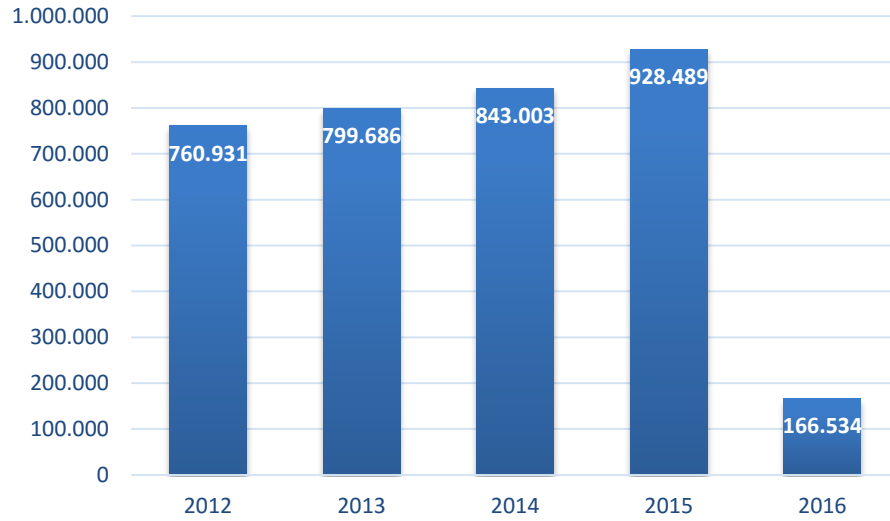
Κως



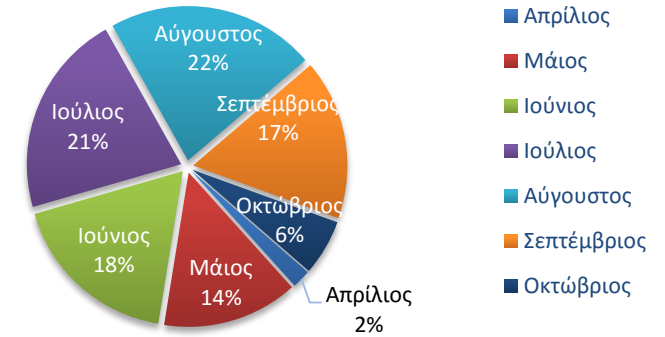
Πηγή: ΥΠΑ, ΔΑΑ, xe.com, www.ons.gov.uk, επεξεργασία: SETE Intelligence

Το 2015 καταγράφηκαν 534.145 αφίξεις από το Ην. Βασίλειο προς τα Δωδεκάνησα. Ο αριθμός αυτός είναι ο υψηλότερος της τελευταίας τετραετίας. Την περίοδο Ιανουαρίου - Μαΐου 2016 οι αφίξεις από το Ην. Βασίλειο ανέρχονται σε 89.112 έναντι 89.312 της αντίστοιχης περιόδου του 2015. Για το 2015, 21% των αφίξεων καταγράφηκαν τον Αύγουστο, 21% τον Ιούλιο, 18% το Σεπτέμβριο και 17% τον Ιούνιο. Ειδικότερα για το τρέχον έτος καταγράφονται 58.662 διεθνείς αφίξεις από το Ην. Βασίλειο στη Ρόδο παρουσιάζοντας αύξηση +3,9% έναντι της αντίστοιχης περιόδου του 2015. Στην Κω για το τρέχον έτος καταγράφονται 30.450 διεθνείς αφίξεις από το Ην. Βασίλειο παρουσιάζοντας μείωση -7,3%. Σημειώνεται ότι δεν καταγράφονται αεροπορικές αφίξεις από το Ην. Βασίλειο προς την Κάρπαθο.

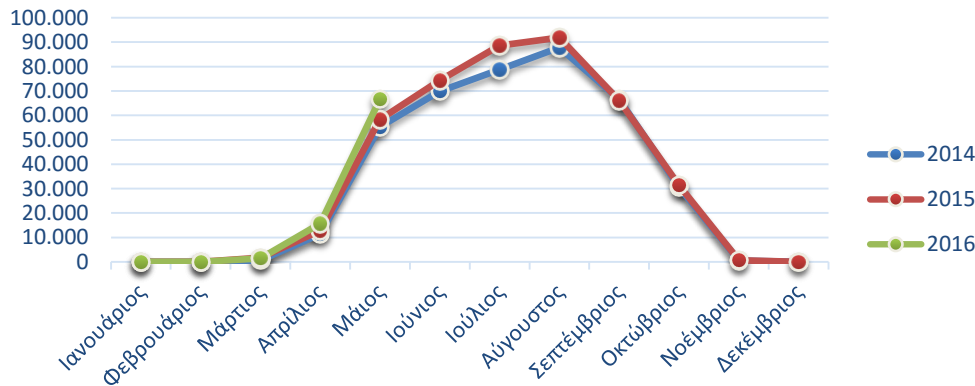
Ιόνιο 2012-2015 & Ιαν - Μαι 2016



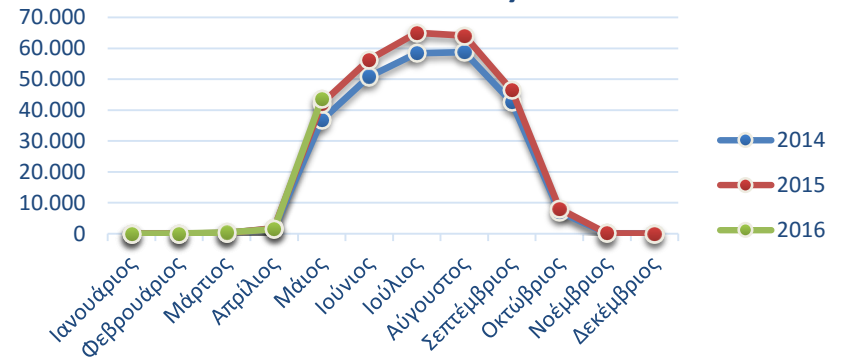
Μηνιαία Κατανομή 2015



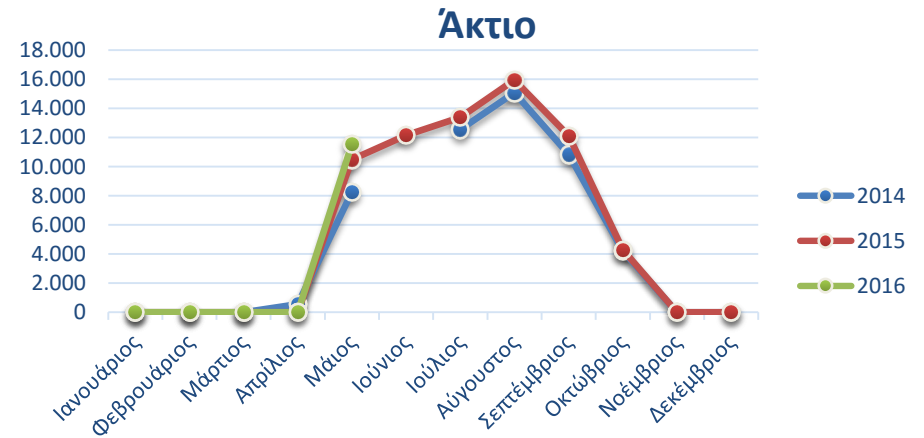
Κέρκυρα



Ζάκυνθος



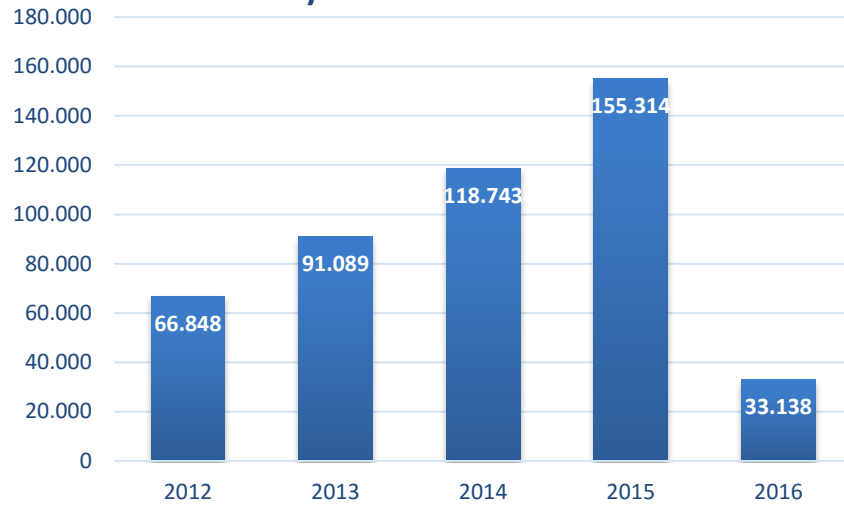
Πηγή: ΥΠΑ, ΔΑΑ, xe.com, www.ons.gov.uk, επεξεργασία: SETE Intelligence



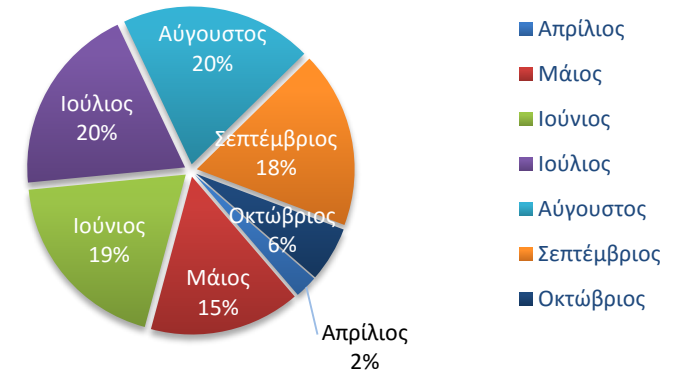
Πηγή: ΥΠΑ, ΔΑΑ, xe.com, www.ons.gov.uk, επεξεργασία: SETE Intelligence

Το 2015 καταγράφηκαν στο Ιόνιο 928.489 αφίξεις από το Ην. Βασίλειο. Ο αριθμός αυτός είναι ο υψηλότερος της τελευταίας τετραετίας. Την περίοδο Ιανουαρίου - Μάιου 2016 οι αφίξεις από το Ην. Βασίλειο ανέρχονται σε 166.534 έναντι 150.272 της αντίστοιχης περιόδου του 2015 παρουσιάζοντας αύξηση +10,8%. Για το 2015, 22% των αφίξεων καταγράφηκαν τον Αύγουστο, 21% τον Ιούλιο, 18% τον Ιούνιο και 17% τον Σεπτέμβριο. Ειδικότερα για το τρέχον έτος καταγράφονται 83.777 διεθνείς αφίξεις από το Ην. Βασίλειο στη Κέρκυρα παρουσιάζοντας αύξηση +14,9% έναντι της αντίστοιχης περιόδου του 2015. Στη Ζάκυνθο για το τρέχον έτος καταγράφονται 45.468 διεθνείς αφίξεις από το Ην. Βασίλειο παρουσιάζοντας αύξηση +3,3%. Στη Κεφαλονιά οι αεροπορικές αφίξεις ανέρχονται στις 22.284 σημειώνοντας αύξηση +12,7% και στο Άκτιο τις 11.562 (+10,2%).

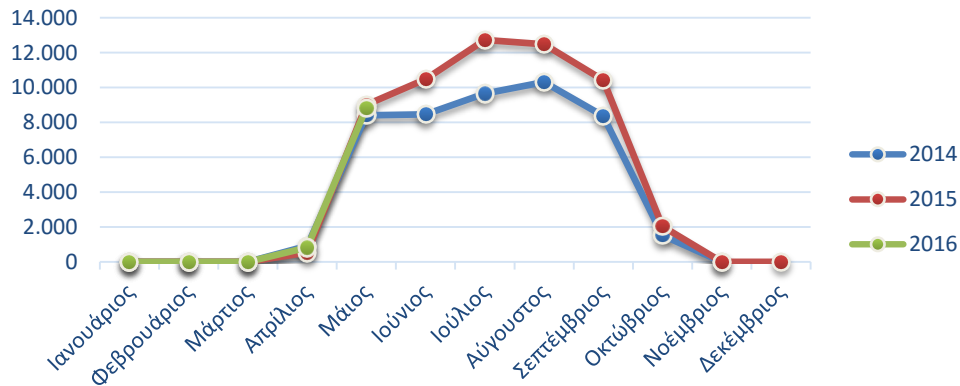
Κυκλάδες 2012-2015 & Ιαν - Μαι 2016



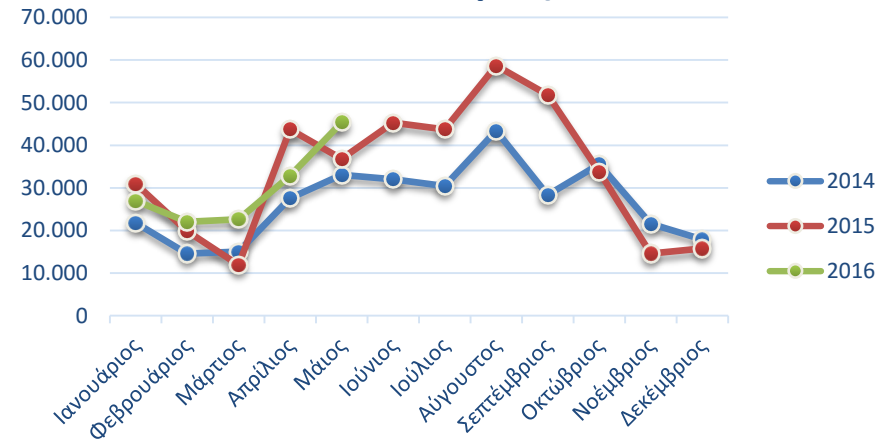
Μηνιαία Κατανομή 2015



Μύκονος



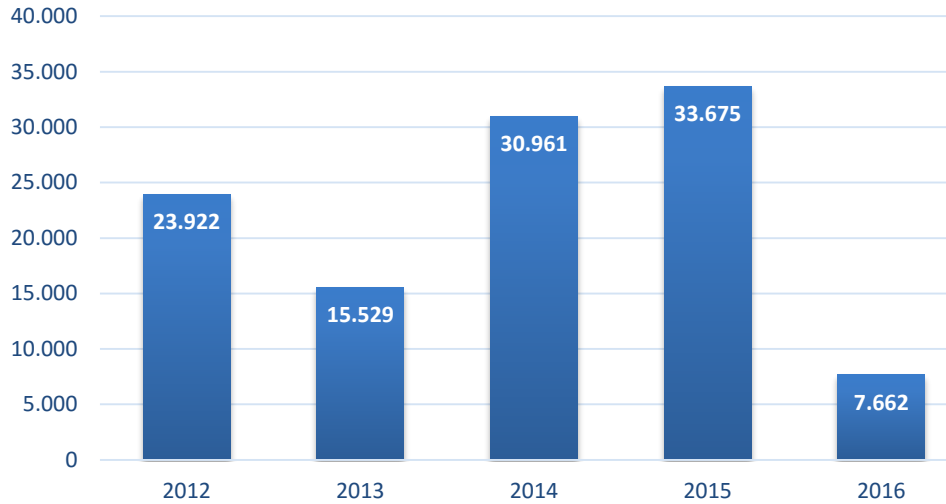
Σαντορίνη



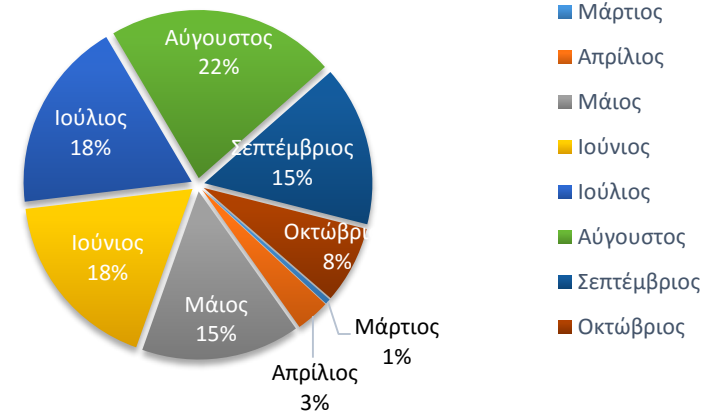
Πηγή: ΥΠΑ, ΔΑΑ, xe.com, www.ons.gov.uk, επεξεργασία: SETE Intelligence

Το 2015 καταγράφηκαν στις Κυκλάδες 155.314 αφίξεις από το Ην. Βασίλειο. Ο αριθμός αυτός είναι υψηλότερος της τελευταίας τετραετίας. Την περίοδο Ιανουαρίου - Μάιου 2016 οι αφίξεις από το Ην. Βασίλειο ανέρχονται σε 33.138 έναντι 27.753 της αντίστοιχης περιόδου του 2015 παρουσιάζοντας αύξηση +19,4%. Για το 2015, 20% των αφίξεων καταγράφηκαν τον Αύγουστο, 20% τον Ιούλιο, 19% τον Ιούνιο και 18% τον Σεπτέμβριο. Ειδικότερα για το τρέχον έτος καταγράφονται 23.475 διεθνείς αφίξεις από το Ην. Βασίλειο στη Σαντορίνη παρουσιάζοντας αύξηση +28,8% έναντι της αντίστοιχης περιόδου του 2015. Στη Μύκονο για το τρέχον έτος καταγράφονται 9.663 διεθνείς αφίξεις από το Ην. Βασίλειο παρουσιάζοντας αύξηση +1,4%.

Πελοπόννησος 2012-2015 & Ιαν - Μαι 2016



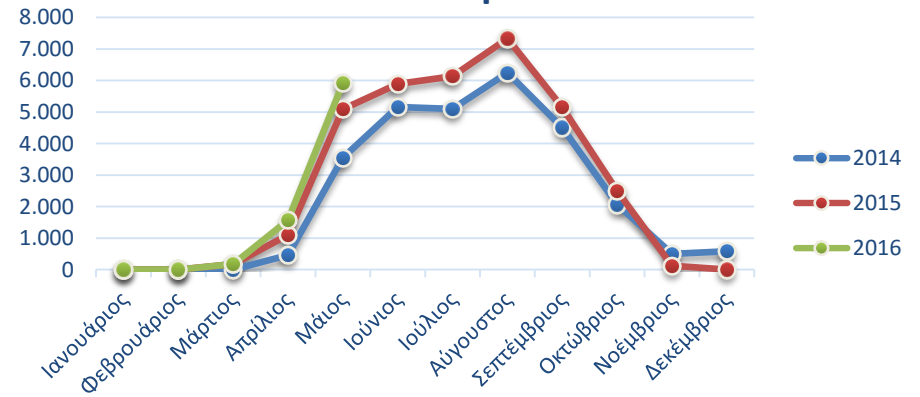
Μηνιαία Κατανομή 2015



Άραχος



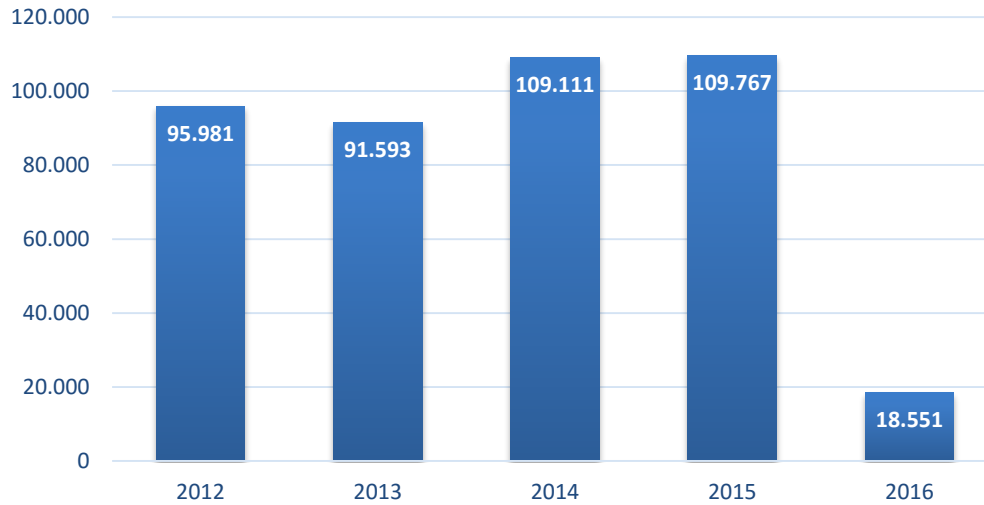
Καλαμάτα



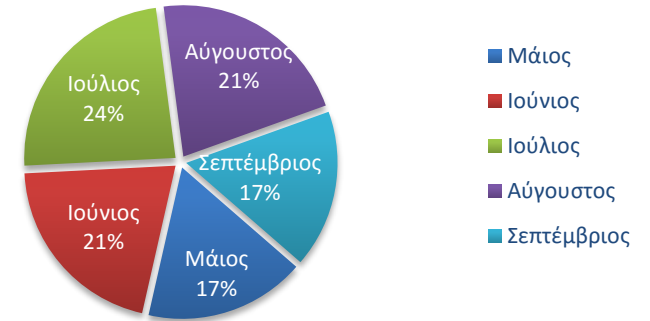
Πηγή: ΥΠΑ, ΔΑΑ, xe.com, www.ons.gov.uk, επεξεργασία: SETE Intelligence

Το 2015 καταγράφηκαν στην Πελοπόννησο 33.675 αφίξεις από το Ην. Βασίλειο. Ο αριθμός αυτός είναι ο υψηλότερος της τελευταίας τετραετίας. Οι αφίξεις στον Άραξο από το Ην. Βασίλειο για το 2015 ήταν μόλις 210. Για το 2015, 22% των αφίξεων καταγράφηκαν τον Αύγουστο, 18% τον Ιούλιο και 18% τον Ιούνιο. Ειδικότερα για το τρέχον έτος καταγράφονται 7.662 διεθνείς αφίξεις από το Ην. Βασίλειο στην Καλαμάτα παρουσιάζοντας αύξηση +20,6% έναντι της αντίστοιχης περιόδου του 2015. Στον Άραξο για το τρέχον έτος δεν καταγράφονται διεθνείς αφίξεις από το Ην. Βασίλειο.

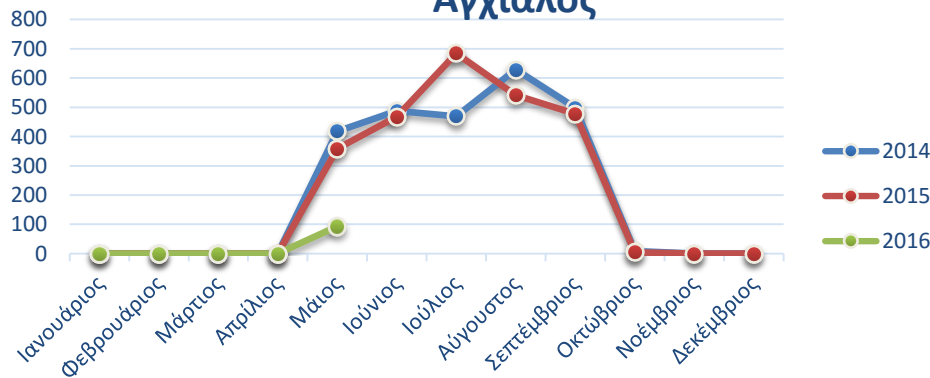
Λοιπά 2012-2015 & Ιαν - Μαι 2016



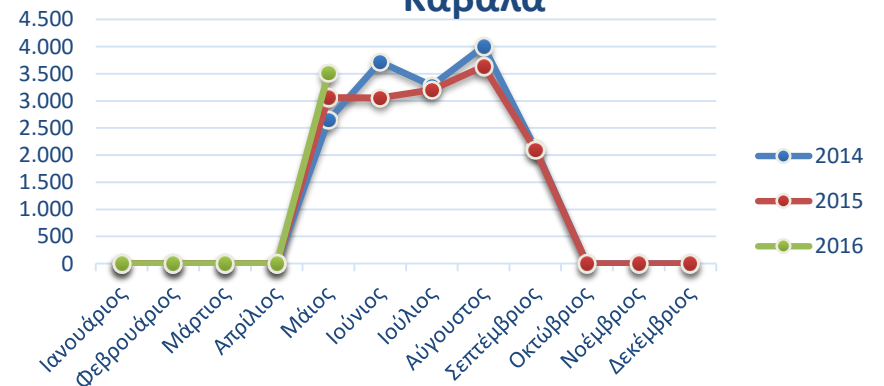
Μηνιαία Κατανομή 2015

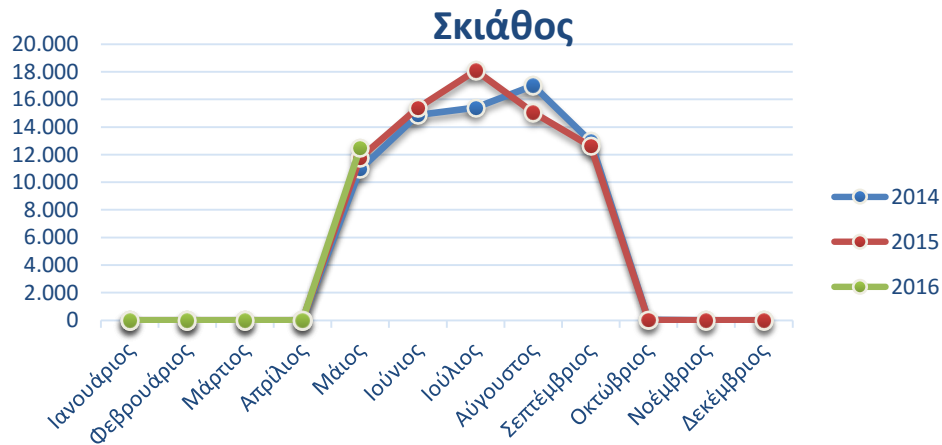
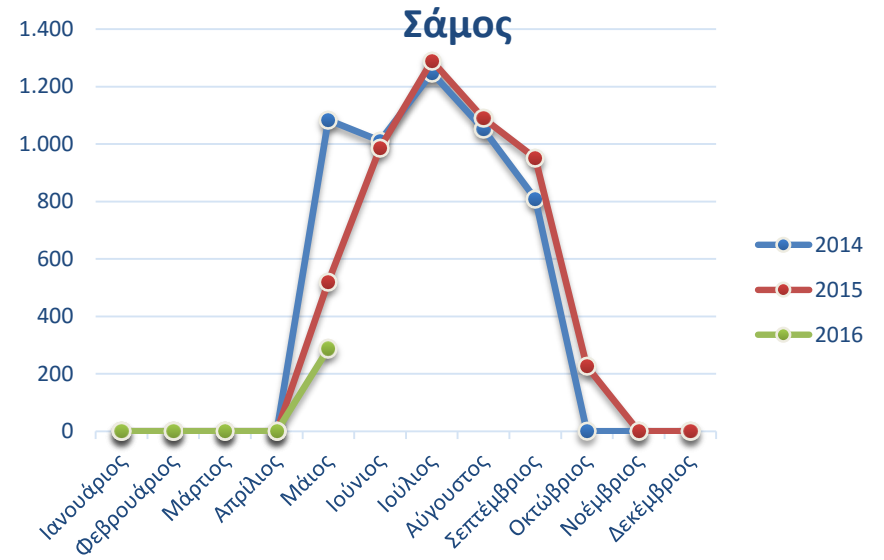
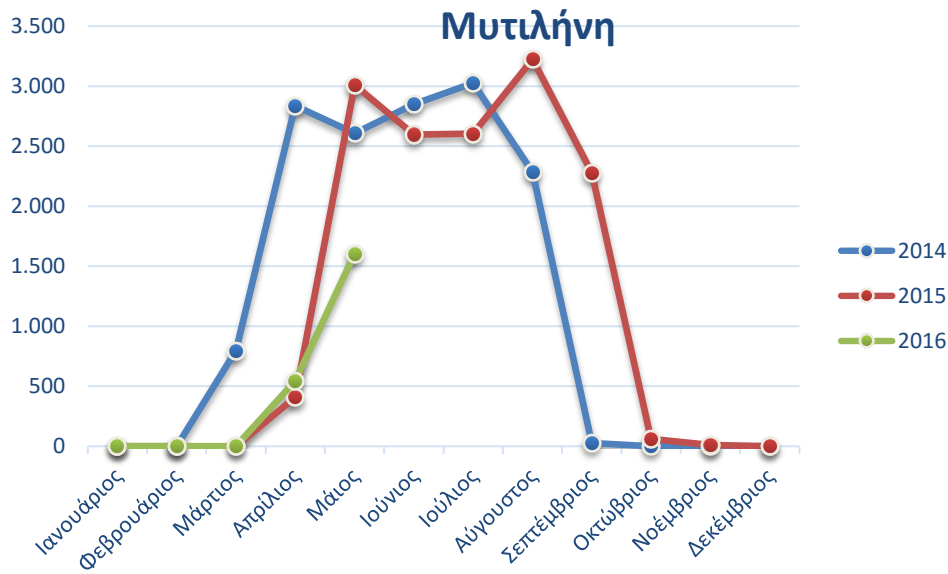


Αγκιάλος



Καβάλα





Πηγή: ΥΠΑ, ΔΑΑ, xe.com, www.ons.gov.uk, επεξεργασία: SETE Intelligence

Το 2015 καταγράφηκαν στους Λοιπούς προορισμούς 109.767 αφίξεις από το Ην. Βασίλειο στα υπόλοιπα περιφερειακά αεροδρόμια. Ο αριθμός αυτός είναι ο υψηλότερος της τελευταίας τετραετίας. Την περίοδο Ιανουαρίου - Μάιου 2016 οι αφίξεις από το Ην. Βασίλειο ανέρχονται σε 18.551 έναντι 19.131 της αντίστοιχης περιόδου του 2015 παρουσιάζοντας μείωση -3,0%. Για το 2015, 24% των αφίξεων καταγράφηκαν τον Ιούλιο, 21% τον Αύγουστο και 21% τον Ιούνιο. Ειδικότερα για το τρέχον έτος καταγράφονται 12.508 διεθνείς αφίξεις από το Ην. Βασίλειο στη Σκιάθο παρουσιάζοντας αύξηση +6,3% και 3.513 αφίξεις στη Καβάλα παρουσιάζοντας αύξηση +14,8% έναντι της αντίστοιχης περιόδου του 2015. Τα υπόλοιπα αεροδρόμια παρουσιάζουν πτώση στη βρετανική αγορά. Πιο συγκεκριμένα: Σάμος -44,6%, Μυτιλήνη -37,1% και Αγχίαλος -74,1%.