



INTELLIGENCE

Στατιστικό Δελτίο

No. 21 – Σεπτέμβριος 2016

Ινστιτούτο ΣΕΤΕ

Λεωφ. Αμαλίας 34

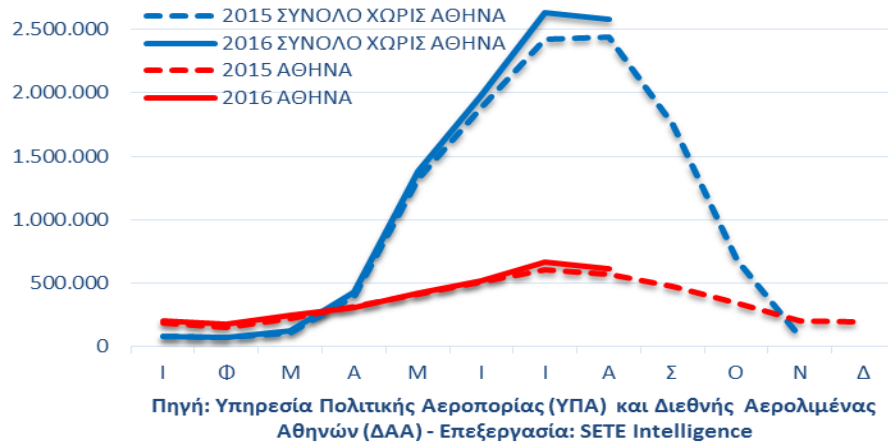
105 58 Αθήνα

www.insete.gr

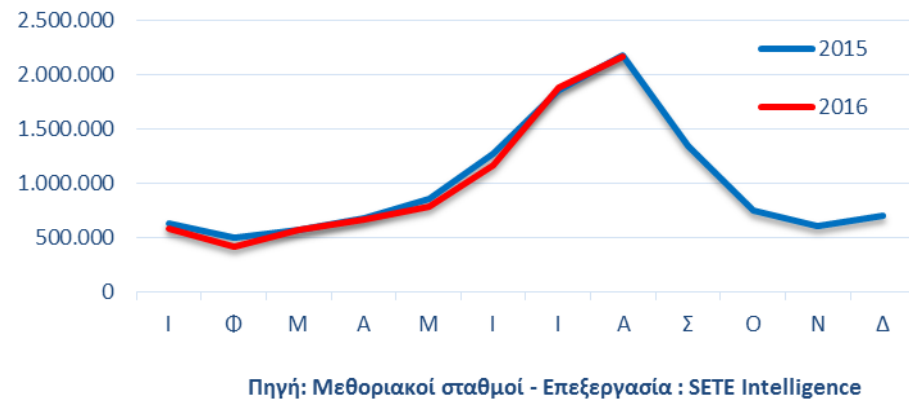
info@insete.gr

Με μια ματιά – Διοικητικά Στοιχεία

ΑΕΡΟΠΟΡΙΚΕΣ ΑΦΙΞΕΙΣ



ΟΔΙΚΕΣ ΑΦΙΞΕΙΣ

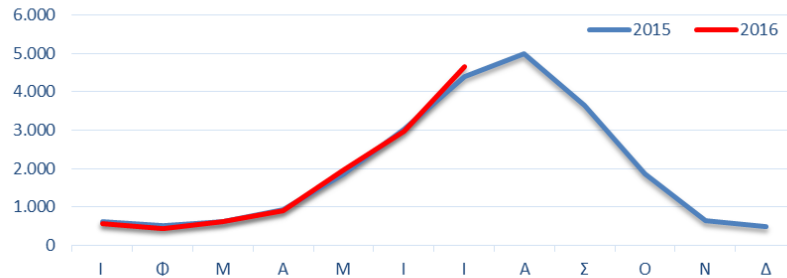


- Συνολική αύξηση +6,4% των διεθνών αεροπορικών αφίξεων παρατηρείται τον Αύγουστο και +6,5% το οκτάμηνο του 2016.

- Τον Αύγουστο του 2016, οι οδικές αφίξεις κατέγραψαν οριακή μείωση -0,7% ενώ το οκτάμηνο του 2016 εμφανίζουν μείωση κατά -3,8%.

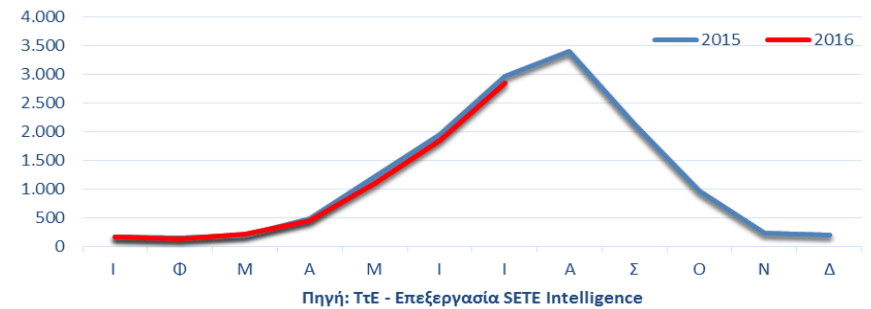
Με μια ματιά – Έρευνα Συνόρων Τράπεζας της Ελλάδος

ΑΦΙΞΕΙΣ (σε χιλ.)



Πηγή: ΤτΕ - Επεξεργασία SETE Intelligence

ΕΙΣΠΡΑΞΕΙΣ (σε εκατ. ευρώ)



Πηγή: ΤτΕ - Επεξεργασία SETE Intelligence

Σημαντική Σημείωση:

Τα στοιχεία αφίξεων από Διοικητικές Πηγές και τα αντίστοιχα από την Έρευνα Συνόρων (ΕΣ) της Τράπεζας της Ελλάδος είναι δυνατόν να εμφανίζουν διαφορετική εικόνα λόγω του διαφορετικού τρόπου συλλογής, επεξεργασίας και μέτρησης. Συγκεκριμένα:

- Στην ΕΣ η καταμέτρηση γίνεται με χρήση ερωτηματολογίων και δειγματοληψία σε αναχωρούντες επιβάτες που είναι μόνιμοι κάτοικοι χωρών εκτός Ελλάδος, ανεξάρτητα της υπηκοότητάς τους.
- Στα Διοικητικά στοιχεία, καταγραφή γίνεται ως ακολούθως:
 - Αεροπορικές αφίξεις: αριθμός αφικνούμενων επιβατών με πτήσεις εξωτερικού, ανεξαρτήτως τόπου κατοικίας τους - εξαίρεση τα στοιχεία του ΔΑΑ που αφορούν μόνο κατοίκους εξωτερικού.
 - Οδικές και Θαλάσσιες αφίξεις: αριθμός αφίξεων αλλοδαπών, περιλαμβανομένων και των μόνιμων κατοίκων Ελλάδας.

- Η εισερχόμενη κίνηση τον Ιούλιο του 2016 διαμορφώθηκε στις 4.664 χιλ. ταξιδιώτες, παρουσιάζοντας αύξηση κατά +5,8% σε σύγκριση με τον αντίστοιχο μήνα του 2015. Η εισερχόμενη ταξιδιωτική κίνηση την περίοδο Ιανουαρίου-Ιουλίου 2016 αυξήθηκε κατά +1,1% και διαμορφώθηκε στις 12.111 χιλ. ταξιδιώτες, έναντι 11.974 χιλ. ταξιδιωτών την αντίστοιχη περίοδο του 2015.
- Τον Ιούλιο του 2016, οι ταξιδιωτικές εισπράξεις μειώθηκαν κατά -3,5% σε σύγκριση με τον αντίστοιχο μήνα του 2015. Την περίοδο Ιανουαρίου-Ιουλίου 2016 οι ταξιδιωτικές εισπράξεις εμφάνισαν μείωση κατά -4,8% σε σύγκριση με την αντίστοιχη περίοδο του 2015 και διαμορφώθηκαν στα 6.783 εκατ. ευρώ.

Περιεχόμενα

Αεροπορικές Αφίξεις	5
Διεθνείς αφίξεις στα κυριότερα αεροδρόμια	6
Αφίξεις εσωτερικού στα κυριότερα αεροδρόμια	9
Οδικές Αφίξεις	12
Ταξιδιωτικό Ισοζύγιο	15
Αφίξεις	16
Εισπράξεις	18
Δείκτες Ποιότητας	20
Στοιχεία Απασχόλησης	29

Οι πίνακες με τα στοιχεία των αφίξεων και των εισπράξεων είναι διαθέσιμοι στην [ιστοσελίδα με τα Στατιστικά Δελτία](#).

Ευχαριστίες

Η δημιουργία του παρόντος δελτίου βασίζεται αφενός σε δημόσια διαθέσιμες πηγές και αφετέρου σε στοιχεία που μας παρέχουν διάφοροι φορείς (ΥΠΑ, ΣΕΕΝ, Μεθοριακοί Σταθμοί, ΕΑΣΠ), τους οποίους και ευχαριστούμε ιδιαίτερα.

Η ομάδα σύνταξης

Άρης Ίκκος
Επιστημονικός Διευθυντής
Ινστιτούτο ΣΕΤΕ
intelligence@insete.gr

Ευαγγελία Λάμπρου
Ερευνήτρια – Στατιστικολόγος
Ινστιτούτο ΣΕΤΕ
intelligence@insete.gr

Αεροπορικές Αφίξεις

Αύγουστος 2016

% Μεταβολή των Διεθνών Αεροπορικών Αφίξεων, Αύγουστος 2016/15 και Τρέχον Έτος (ytd)

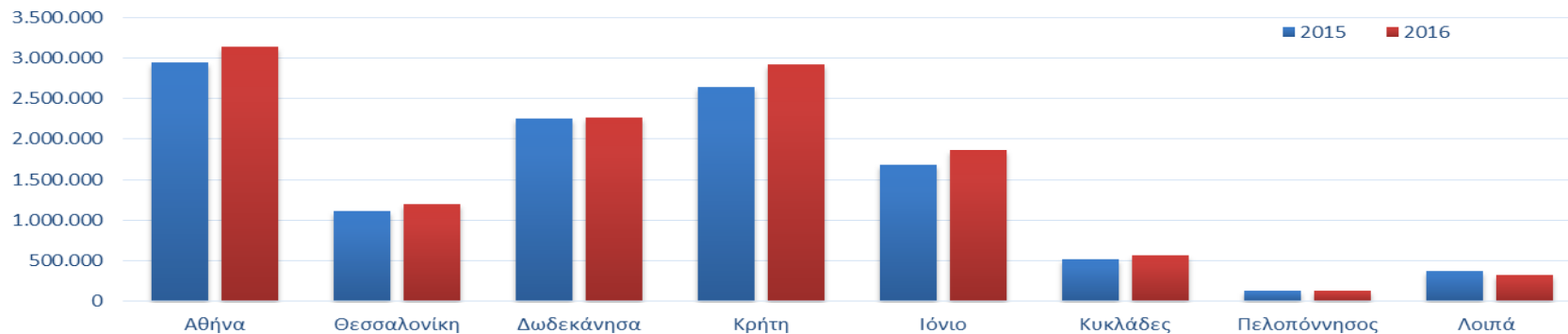


Πηγή: Υπηρεσία Πολιτικής Αεροπορίας (ΥΠΑ) και Διεθνής Αερολιμένας Αθηνών (ΔΑΑ) - Επεξεργασία: SETE Intelligence

Αύξηση +6,4% των διεθνών αεροπορικών αφίξεων παρατηρείται συνολικά τον Αύγουστο του 2016, σε σχέση με τον Αύγουστο του 2015, σύμφωνα με τα διαθέσιμα στοιχεία από τα κυριότερα αεροδρόμια της χώρας. Συγκεκριμένα, κατεγράφησαν +192.000 αφίξεις στο σύνολο της χώρας. Κατά τον μήνα Αύγουστο 2016, η Κρήτη, το Ιόνιο και οι Κυκλάδες υποστήριξαν δυναμικά το σύνολο των διεθνών αεροπορικών αφίξεων της χώρας με +8,0%, +10,4% και +7,0% αντίστοιχα, σε σχέση με τον Αύγουστο του 2015. Η Αθήνα και η Θεσσαλονίκη εμφάνισαν θετικό πρόσημο +8,7% και +12,3% αντίστοιχα, ενώ η Κως, η Σάμος και η Μυτιλήνη κινούνται με αρνητικό πρόσημο -13,2%, -17,7% και -50,4% αντίστοιχα.

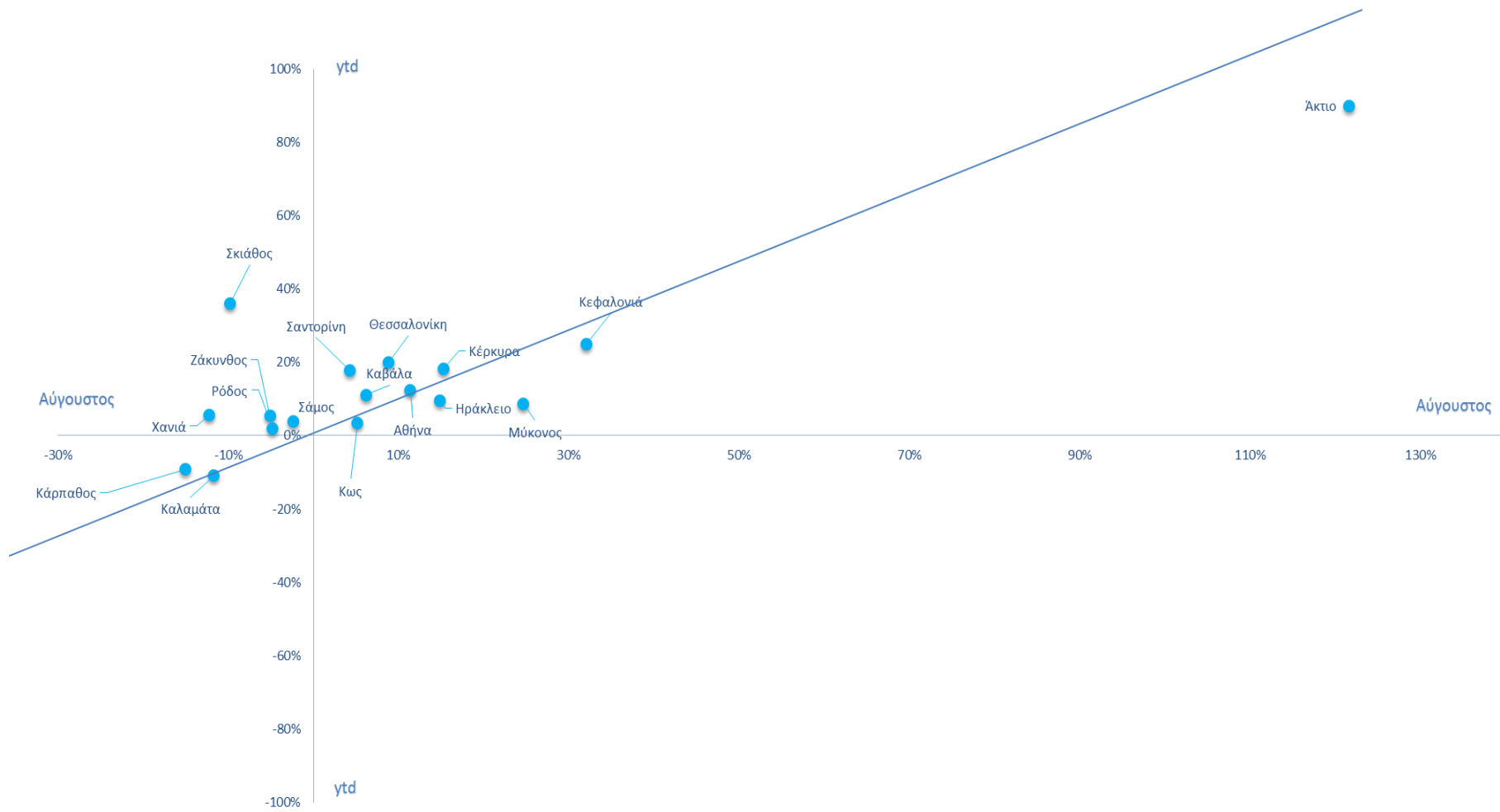
Αντίστοιχα, το οκτάμηνο Ιανουάριος – Αύγουστος έκλεισε με θετικό πρόσημο +6,5% ή περίπου +750.000 αφίξεις, στο σύνολο της χώρας. Ειδικότερα, η Κρήτη, το Ιόνιο και οι Κυκλάδες παρουσιάζουν αύξηση των διεθνών αεροπορικών αφίξεων κατά +10,7%, +11,0% και +10,6% αντίστοιχα, σε σχέση με το αντίστοιχο διάστημα πέρυσι. Η Αθήνα και η Θεσσαλονίκη εμφανίζουν θετικό πρόσημο +6,4% και +7,1% αντίστοιχα, ενώ η Κως, η Σάμος και η Μυτιλήνη κινούνται με αρνητικό πρόσημο -15,1%, -26,1% και -59,5% αντίστοιχα.

ΔΙΕΘΝΕΙΣ ΑΕΡΟΠΟΡΙΚΕΣ ΑΦΙΞΕΙΣ ΙΑΝΟΥΑΡΙΟΣ - ΑΥΓΟΥΣΤΟΣ



Πηγή: Υπηρεσία Πολιτικής Αεροπορίας (ΥΠΑ) και Διεθνής Αερολιμένας Αθηνών (ΔΑΑ) - Επεξεργασία: SETE Intelligence

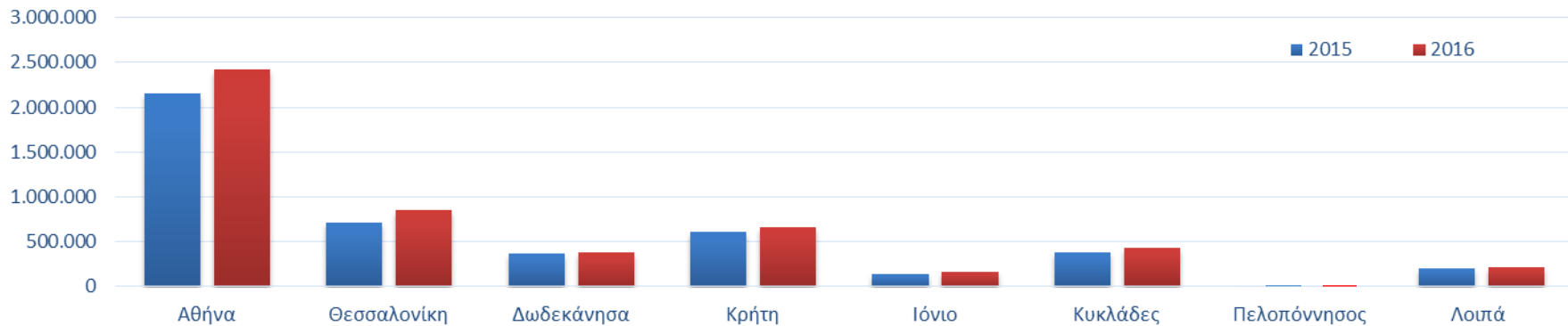
% Μεταβολή των Αεροπορικών Αφίξεων Εσωτερικού, Αύγουστος 2016/15 και Τρέχον Έτος (ytd)



Αύξηση των αεροπορικών αφίξεων εσωτερικού κατά +8,1% παρατηρείται τον Αύγουστο του 2016, σε σχέση με τον Αύγουστο του 2015, σύμφωνα με τα διαθέσιμα στοιχεία από τα κυριότερα αεροδρόμια της χώρας. Συγκεκριμένα κατεγράφησαν 861 χιλιάδες αεροπορικές μετακινήσεις έναντι 796 χιλιάδων το 2015.

Δεδομένου του κομβικού ρόλου του ΔΑΑ στις εσωτερικές αεροπορικές μετακινήσεις, το ποσοστό μεταβολής στον ΔΑΑ (+12,4% τρέχον έτος) αντικατοπτρίζεται και στο ποσοστά συνολικής μεταβολής των περιφερειακών αεροδρομίων (+12,3%). Με θετικό πρόσημο έκλεισε ο Αύγουστος και για την πλειοψηφία των προορισμών: Θεσσαλονίκη +8,9%, Κυκλάδες +11,8%, Ιόνιο +18,0 % και Κρήτη +1,3%. Πτώση εμφάνισαν οι ακόλουθοι προορισμοί: Δωδεκάνησα -3,6%, Πελοπόννησος -34,2% και Λοιποί Προορισμοί -0,4%. Τέλος με εξαίρεση τα αεροδρόμια της Καλαμάτας και της Καρπάθου σημαντική αύξηση παρουσιάζεται στη αεροπορική κίνηση εσωτερικού στο οκτάμηνο.

ΑΕΡΟΠΟΡΙΚΕΣ ΑΦΙΞΕΙΣ ΕΣΩΤΕΡΙΚΟΥ ΙΑΝΟΥΑΡΙΟΣ - ΑΥΓΟΥΣΤΟΣ



Πηγή: Υπηρεσία Πολιτικής Αεροπορίας (ΥΠΑ) και Διεθνής Αερολιμένας Αθηνών (ΔΑΑ) - Επεξεργασία: SETE Intelligence

Οδικές Αφίξεις

Αύγουστος 2016

ΟΔΙΚΕΣ ΑΦΙΞΕΙΣ - ΑΥΓΟΥΣΤΟΣ 2016

2016	ΝΥΜΦΑΙΑ	ΝΙΚΗ ΚΡΥΣΤΑΛΛΟΠΗΓΗ	ΑΓ ΚΩΝ/ΝΟΣ	ΟΡΜΕΝΙΟ	ΚΥΠΡΙΝΟΣ	ΚΑΣΤΑΝΙΕΣ	ΚΗΠΟΙ	ΔΟΙΡΑΝΗ	ΕΥΖΩΝΟΙ	ΚΑΚΑΒΙΑ	ΜΕΡΤΖΑΝΗ	ΕΞΟΧΗ	ΠΡΟΜΑΧΩΝΑΣ	ΣΑΓΙΑΔΑ	ΣΥΝΟΛΟ	
Ιανουάριος	30.179	16.724	64.440	5.416	40.502	5.500	8.898	28.879	7.336	190.361	71.239	2.748	35.296	60.122	21.094	588.734
Φεβρουάριος	15.593	8.329	36.947	6.726	29.305	4.573	7.901	22.248	8.712	166.844	42.998	1.796	16.548	34.171	12.840	415.531
Μάρτιος	35.300	17.047	52.159	6.453	40.098	6.594	13.745	36.831	8.058	201.824	50.880	2.373	16.908	66.315	16.966	571.551
Απρίλιος	39.158	19.721	51.120	6.664	46.562	7.509	13.118	40.677	35.924	211.583	53.989	2.368	40.881	73.906	19.294	662.474
Μάιος	58.416	21.369	80.123	7.872	50.453	8.328	12.120	50.182	9.530	243.468	62.770	3.540	49.698	102.473	24.064	784.406
Ιούνιος	127.797	32.315	59.524	12.971	64.104	11.707	10.310	42.065	51.226	462.300	52.887	2.345	61.779	150.635	22.327	1.164.292
Ιούλιος	318.546	47.658	72.147	20.303	79.277	10.339	40.886	82.321	80.960	646.889	69.206	2.876	82.237	295.809	34.285	1.883.739
Αύγουστος	370.364	50.991	104.181	21.608	72.688	9.461	51.384	156.956	83.337	704.322	123.322	2.586	90.223	266.671	57.424	2.165.518
Τρέχον έτος	995.353	214.154	520.641	88.013	422.989	64.011	158.362	460.159	285.083	2.827.591	527.291	20.632	393.570	1.050.102	208.294	8.236.245

2015	ΝΥΜΦΑΙΑ	ΝΙΚΗ ΚΡΥΣΤΑΛΛΟΠΗΓΗ	ΑΓ ΚΩΝ/ΝΟΣ	ΟΡΜΕΝΙΟ	ΚΥΠΡΙΝΟΣ	ΚΑΣΤΑΝΙΕΣ	ΚΗΠΟΙ	ΔΟΙΡΑΝΗ	ΕΥΖΩΝΟΙ	ΚΑΚΑΒΙΑ	ΜΕΡΤΖΑΝΗ	ΕΞΟΧΗ	ΠΡΟΜΑΧΩΝΑΣ	ΣΑΓΙΑΔΑ	ΣΥΝΟΛΟ	
Ιανουάριος	28.684	15.430	78.622	5.768	27.505	6.186	9.647	27.689	5.470	151.397	66.881	2.759	42.266	142.934	16.988	628.226
Φεβρουάριος	34.083	12.157	53.668	5.629	29.415	5.714	6.302	26.690	4.605	135.845	41.769	1.839	48.998	86.540	12.241	505.495
Μάρτιος	38.706	14.110	53.977	4.280	35.408	7.211	8.167	31.877	5.616	162.064	46.594	2.138	43.030	104.675	16.569	574.421
Απρίλιος	62.664	17.258	80.457	6.664	37.843	9.138	9.843	44.114	6.999	169.450	62.336	3.365	38.227	114.974	20.543	683.875
Μάιος	91.163	25.362	80.696	7.865	48.144	8.854	11.448	53.370	10.062	267.866	47.618	2.476	44.578	136.703	16.729	852.934
Ιούνιος	246.657	30.751	72.657	12.482	47.760	11.430	9.602	53.516	18.353	478.929	56.806	3.246	50.801	163.183	22.763	1.278.936
Ιούλιος	396.287	41.703	75.355	17.309	59.250	11.426	11.652	72.632	38.234	755.670	62.752	3.104	61.407	216.341	30.802	1.853.924
Αύγουστος	436.468	55.780	95.692	25.474	62.072	10.707	41.725	187.630	41.231	771.933	118.526	5.709	71.831	201.745	53.293	2.179.816
Σεπτέμβριος	206.545	30.023	71.655	17.043	48.994	9.262	13.751	85.789	14.434	521.634	66.258	3.508	60.326	174.996	25.687	1.349.905
Οκτώβριος	55.971	21.211	56.627	5.850	45.849	8.124	11.138	45.216	8.402	255.422	56.086	3.051	43.280	114.377	17.186	747.790
Νοέμβριος	38.481	14.339	53.826	5.732	41.759	6.593	11.117	33.868	6.674	192.498	57.850	2.560	44.837	83.076	17.454	610.664
Δεκέμβριος	130.121	51.904	15.569	6.393	43.217	7.361	11.871	32.145	6.874	190.631	58.657	2.804	55.978	70.672	20.829	705.026
ΣΥΝΟΛΟ	1.765.830	330.028	788.801	120.489	527.216	102.006	156.263	694.536	166.954	4.053.339	742.133	36.559	605.559	1.610.215	271.084	11.971.012
Τρέχον έτος	1.334.712	212.551	591.124	85.471	347.397	70.666	108.386	497.518	130.570	2.893.154	503.282	24.636	401.139	1.167.094	189.928	8.557.628

% ΜΕΤΑΒΟΛΗ	ΝΥΜΦΑΙΑ	ΝΙΚΗ ΚΡΥΣΤΑΛΛΟΠΗΓΗ	ΑΓ ΚΩΝ/ΝΟΣ	ΟΡΜΕΝΙΟ	ΚΥΠΡΙΝΟΣ	ΚΑΣΤΑΝΙΕΣ	ΚΗΠΟΙ	ΔΟΙΡΑΝΗ	ΕΥΖΩΝΟΙ	ΚΑΚΑΒΙΑ	ΜΕΡΤΖΑΝΗ	ΕΞΟΧΗ	ΠΡΟΜΑΧΩΝΑΣ	ΣΑΓΙΑΔΑ	ΣΥΝΟΛΟ	
Ιανουάριος	5,2%	8,4%	-18,0%	-6,1%	47,3%	-11,1%	-7,8%	4,3%	34,1%	25,7%	-0,4%	-16,5%	34,1%	24,2%	-6,3%	
Φεβρουάριος	-54,2%	-31,5%	-31,2%	19,5%	-0,4%	-20,0%	25,4%	-16,6%	89,2%	22,8%	2,9%	-2,3%	-66,2%	-60,5%	4,9%	-17,8%
Μάρτιος	-8,8%	20,8%	-3,4%	50,8%	13,2%	-8,6%	68,3%	15,5%	43,5%	24,5%	9,2%	11,0%	-60,7%	-36,6%	2,4%	-0,5%
Απρίλιος	-37,5%	14,3%	-36,5%	0,0%	23,0%	-17,8%	33,3%	-7,8%	413,3%	24,9%	-29,6%	6,9%	-29,6%	-35,7%	-6,1%	-3,1%
Μάιος	-35,9%	-15,7%	-0,7%	0,1%	4,8%	-5,9%	5,9%	-6,0%	-5,3%	-9,1%	31,8%	43,0%	11,5%	-25,0%	43,8%	-8,0%
Ιούνιος	-48,2%	5,1%	-18,1%	3,9%	34,2%	2,4%	7,4%	-21,4%	179,1%	-3,5%	-6,9%	-27,8%	21,6%	-7,7%	-1,9%	-9,0%
Ιούλιος	-19,6%	14,3%	-4,3%	17,3%	33,8%	-9,5%	250,9%	13,3%	111,7%	-14,4%	10,3%	-7,3%	33,9%	36,7%	11,3%	1,6%
Αύγουστος	-15,1%	-8,6%	8,9%	-15,2%	17,1%	-11,6%	23,1%	-16,3%	102,1%	-8,8%	4,0%	-54,7%	25,6%	32,2%	7,8%	-0,7%
Τρέχον έτος	-25,4%	0,8%	-11,9%	3,0%	21,8%	-9,4%	46,1%	-7,5%	118,3%	-2,3%	4,8%	-16,3%	-1,9%	-10,0%	9,7%	-3,8%

ΠΕΡΙΟΧΕΣ	ΖΕΘΩΝΕΣ			ΑΛΒΑΝΙΑ			ΒΟΥΛΓΑΡΙΑ			ΠΓΔΜ			ΤΟΥΡΚΙΑ		
	2016	2015	Δ 2016/2015	2016	2015	Δ 2016/2015	2016	2015	Δ 2016/2015	2016	2015	Δ 2016/2015	2016	2015	Δ 2016/2015
Ιανουάριος	46.002	33.691	36,5%	159.521	165.250	-3,5%	131.013	219.652	-40,4%	214.421	172.297	24,4%	37.777	37.336	1,2%
Φεβρουάριος	33.878	35.129	-3,6%	94.581	109.517	-13,6%	73.038	175.250	-58,3%	183.885	152.607	20,5%	30.149	32.992	-8,6%
Μάρτιος	46.692	42.619	9,6%	122.378	119.278	2,6%	124.976	190.690	-34,5%	226.929	181.790	24,8%	50.576	40.044	26,3%
Απρίλιος	54.071	46.981	15,1%	126.771	166.701	-24,0%	160.609	222.529	-27,8%	267.228	193.707	38,0%	53.795	53.957	-0,3%
Μάιος	58.781	56.998	3,1%	170.497	147.519	15,6%	218.459	280.309	-22,1%	274.367	303.290	-9,5%	62.302	64.818	-3,9%
Ιούνιος	75.811	59.190	28,1%	137.083	155.472	-11,8%	353.182	473.123	-25,4%	545.841	528.033	3,4%	52.375	63.118	-17,0%
Ιούλιος	89.616	70.676	26,8%	178.514	172.013	3,8%	716.895	691.344	3,7%	775.507	835.607	-7,2%	123.207	84.284	46,2%
Αύγουστος	82.149	72.779	12,9%	287.513	273.220	5,2%	748.866	735.518	1,8%	838.650	868.944	-3,5%	208.340	229.355	-9,2%
Σεπτέμβριος	0	58.256	-100,0%	0	167.108	-100,0%	0	458.910	-100,0%	0	566.091	-100,0%	0	99.540	-100,0%
Οκτώβριος	0	53.973	-100,0%	0	132.950	-100,0%	0	219.478	-100,0%	0	285.035	-100,0%	0	56.354	-100,0%
Νοέμβριος	0	48.352	-100,0%	0	131.690	-100,0%	0	172.126	-100,0%	0	213.511	-100,0%	0	44.985	-100,0%
Δεκέμβριος	0	50.578	-100,0%	0	97.859	-100,0%	0	263.164	-100,0%	0	249.409	-100,0%	0	44.016	-100,0%
Τρέχον έτος	487.000	418.063	16,5%	1.276.858	1.308.970	-2,5%	2.527.038	2.988.416	-15,4%	3.326.828	3.236.275	2,8%	618.521	605.904	2,1%

Πηγή: Μεθοριακοί σταθμοί – Επεξεργασία SETE INTELLIGENCE

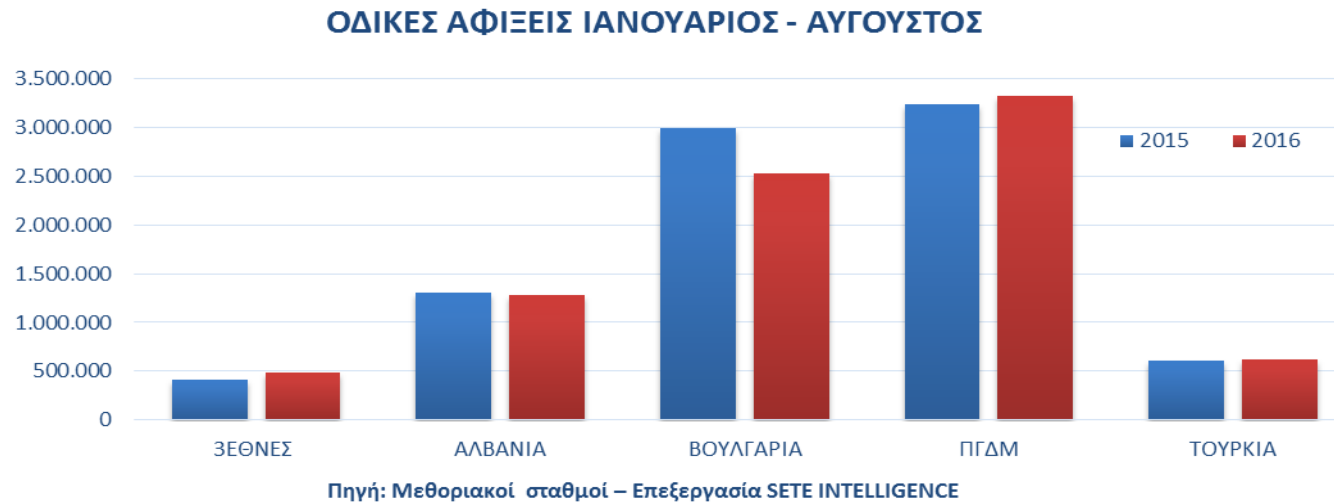
461.378

* Ζεθνές: Ορμένιο & Κυπρίνος, Αλβανία: Κακαβιά & Κρυσταλλοπηγή & Σαγιάδα & Μέρτζανη, Βουλγαρία: Νυμφαία & Προμαχώνας & Εξοχή & Αγ. Κων/νος, ΠΓΔΜ: Εύζωνοι & Δοϊράνη & Νίκη, Τουρκία: Καστανιές & Κήποι

Η καταγραφή των αφίξεων γίνεται από τα κατά τόπους Αστυνομικά Τμήματα βάσει υπηκοότητας, ανεξαρτήτως τόπου μόνιμης κατοικίας και -συνεπώς- περιλαμβάνει και αλλοδαπούς μετανάστες στην Ελλάδα που επιστρέφουν από ταξίδι στο εξωτερικό.

Τον Αύγουστο του 2016, οι οδικές αφίξεις κατέγραψαν οριακή μείωση -0,7%, σχεδόν 14 χιλ. λιγότερες από τον αντίστοιχο Αύγουστο του 2015. Οι οδικές αφίξεις αλλοδαπών τον Αύγουστο του 2016 ήταν αυξημένες από το Τριεθνές κατά +12,9%, από την Αλβανία +5,2% και από την Βουλγαρία κατά +1,8%. Μείωση παρουσιάζουν οι οδικές αφίξεις από την Τουρκία -9,2% και από την ΠΓΔΜ -3,5%.

Στο πρώτο οκτάμηνο, καταγράφεται μείωση -15,4% από την Βουλγαρία και -2,5% από την Αλβανία ενώ από το Τριεθνές, την Τουρκία και από την ΠΓΔΜ καταγράφεται αύξηση +16,5% , +2,1% και +2,8%, αντίστοιχα.



Ταξιδιωτικό Ισοζύγιο

Ιούλιος 2016

Αφίξεις

ΑΦΙΞΕΙΣ σε χιλιάδες

2016	Χώρες ΕΕ-28	Χώρες Ζώνης Ευρώ	ΕΚ ΤΩΝ ΟΠΟΙΩΝ		Χώρες εκτός Ζώνης Ευρώ	ΕΚ ΤΩΝ ΟΠΟΙΩΝ		Λοιπές Χώρες	ΕΚ ΤΩΝ ΟΠΟΙΩΝ		Σύνολο Έρ. Συνόρων
			Γαλλία	Γερμανία		Ην. Βασίλειο	ΗΠΑ		Ρωσία		
Ιανουάριος	317	121	11	38	196	30	242	16	3	559	
Φεβρουάριος	246	108	12	32	137	29	187	12	7	433	
Μάρτιος	363	139	17	48	224	48	266	33	10	629	
Απρίλιος	509	231	43	60	279	99	392	64	20	902	
Μάιος	1.400	782	148	312	618	249	552	88	42	1.953	
Ιούνιος	2.106	1.036	137	399	1.071	473	865	92	79	2.971	
Ιούλιος	3.143	1.626	262	451	1.517	451	1.521	138	119	4.664	
Τρέχον έτος	8.085	4.042	630	1.339	4.043	1.379	4.026	443	281	12.111	

2015	Χώρες ΕΕ-28	Χώρες Ζώνης Ευρώ	ΕΚ ΤΩΝ ΟΠΟΙΩΝ		Χώρες εκτός Ζώνης Ευρώ	ΕΚ ΤΩΝ ΟΠΟΙΩΝ		Λοιπές Χώρες	ΕΚ ΤΩΝ ΟΠΟΙΩΝ		Σύνολο Έρ. Συνόρων
			Γαλλία	Γερμανία		Ην. Βασίλειο	ΗΠΑ		Ρωσία		
Ιανουάριος	370	132	12	44	239	33	236	15	3	606	
Φεβρουάριος	294	96	11	25	198	33	215	8	4	509	
Μάρτιος	356	131	13	42	225	35	257	25	2	613	
Απρίλιος	590	281	50	92	308	89	345	42	12	934	
Μάιος	1.312	755	175	266	557	258	558	80	36	1.870	
Ιούνιος	1.977	1.065	203	412	912	373	1.056	117	95	3.033	
Ιούλιος	2.642	1.361	252	410	1.280	487	1.767	108	85	4.409	
Αύγουστος	3.114	1.921	385	537	1.193	483	1.879	128	116	4.994	
Σεπτέμβριος	2.465	1.433	242	558	1.032	333	1.184	135	90	3.650	
Οκτώβριος	1.296	761	149	346	534	193	557	51	54	1.853	
Νοέμβριος	356	147	18	47	209	53	285	22	8	641	
Δεκέμβριος	202	105	13	30	97	27	286	19	9	488	
Σύνολο	14.974	8.189	1.522	2.810	6.785	2.397	8.625	750	513	23.599	
Τρέχον έτος	7.541	3.821	715	1.292	3.720	1.308	4.433	395	236	11.974	

% Μεταβολή	Χώρες ΕΕ-28	Χώρες Ζώνης Ευρώ	ΕΚ ΤΩΝ ΟΠΟΙΩΝ		Χώρες εκτός Ζώνης Ευρώ	ΕΚ ΤΩΝ ΟΠΟΙΩΝ		Λοιπές Χώρες	ΕΚ ΤΩΝ ΟΠΟΙΩΝ		Σύνολο Έρ. Συνόρων
			Γαλλία	Γερμανία		Ην. Βασίλειο	ΗΠΑ		Ρωσία		
Ιανουάριος	-14%	-8,6%	-7,4%	-14,0%	-17,7%	-9,4%	2,8%	4,9%	-17,4%	-7,8%	
Φεβρουάριος	-16,4%	13,3%	12,7%	24,8%	-30,7%	-10,9%	-13,0%	58,6%	93,6%	-14,9%	
Μάρτιος	1,9%	5,7%	28,8%	14,5%	-0,3%	37,3%	3,4%	34,6%	523,6%	2,5%	
Απρίλιος	-13,6%	-18,0%	-12,5%	-34,2%	-9,7%	12,0%	13,8%	50,9%	70,8%	-3,5%	
Μάιος	6,7%	3,6%	-15,6%	17,1%	10,9%	-3,3%	-1,0%	10,9%	18,9%	4,4%	
Ιούνιος	6,5%	-2,7%	-32,7%	-3,3%	17,4%	26,6%	-18,1%	-21,6%	-16,0%	-2,0%	
Ιούλιος	19,0%	19,4%	4,1%	9,9%	18,5%	-7,5%	-13,9%	27,3%	40,0%	5,8%	
Τρέχον έτος	7,2%	5,8%	-11,9%	3,7%	8,7%	5,5%	-9,2%	12,2%	19,3%	1,1%	

Πηγή: ΤτΕ - Επεξεργασία στοιχείων: SETE Intelligence

Τα στοιχεία είναι προσωρινά και υπόκεινται σε αλλαγές

Η εισερχόμενη κίνηση τον Ιούλιο του 2016 διαμορφώθηκε στις 4.664 χιλ. ταξιδιώτες, παρουσιάζοντας αύξηση κατά +5,8% σε σύγκριση με τον αντίστοιχο μήνα του 2015. Ειδικότερα, οι αεροπορικές αφίξεις αυξήθηκαν κατά +8,1%, ενώ οι οδικές αφίξεις μειώθηκαν κατά -2,5%. Η εξέλιξη αυτή ήταν αποτέλεσμα της αύξησης των αφίξεων από τις χώρες της ΕΕ-28 κατά +19,0% καθώς οι αφίξεις από τις λοιπές χώρες εκτός της ΕΕ-28 μειώθηκαν κατά -13,9%. Αναλυτικότερα, οι αφίξεις από τις χώρες της ζώνης του ευρώ διαμορφώθηκαν στις 1.626 χιλ. ταξιδιώτες, παρουσιάζοντας αύξηση κατά +19,4%, και οι αφίξεις από τις χώρες της ΕΕ-28 εκτός της ζώνης του ευρώ εμφάνισαν αύξηση κατά +18,5% (Ιούλιος 2016: 1.517 χιλ., Ιούλιος 2015: 1.280 χιλ.). Ειδικότερα, οι αφίξεις από τη Γερμανία αυξήθηκαν κατά +9,9% και διαμορφώθηκαν στις 451 χιλ. ταξιδιώτες, ενώ αυτές από τη Γαλλία αυξήθηκαν κατά +4,1% και διαμορφώθηκαν στις 262 χιλ. ταξιδιώτες. Αντιθέτως, οι αφίξεις από το Ηνωμένο Βασίλειο μειώθηκαν κατά -7,5% και διαμορφώθηκαν στις 451 χιλ. ταξιδιώτες. Αναφορικά με τις λοιπές χώρες εκτός της ΕΕ-28, αύξηση κατά +40,0% εμφάνισαν οι αφίξεις από τη Ρωσία, οι οποίες διαμορφώθηκαν στις 119 χιλ. ταξιδιώτες, όπως και αυτές από τις ΗΠΑ που αυξήθηκαν κατά +27,3% και διαμορφώθηκαν στις 138 χιλ. ταξιδιώτες.

Η εισερχόμενη ταξιδιωτική κίνηση την περίοδο Ιανουαρίου-Ιουλίου 2016 αυξήθηκε κατά +1,1% και διαμορφώθηκε στις 12.111 χιλ. ταξιδιώτες, έναντι 11.974 χιλ. ταξιδιωτών την αντίστοιχη περίοδο του 2015. Ειδικότερα, οι αεροπορικές αφίξεις αυξήθηκαν κατά +6,9%, ενώ οι οδικές αφίξεις μειώθηκαν κατά -10,0%. Κατά την επισκοπούμενη περίοδο, η ταξιδιωτική κίνηση από τις χώρες της ΕΕ-28 διαμορφώθηκε στις 8.085 χιλ. ταξιδιώτες, παρουσιάζοντας αύξηση κατά +7,2% σε σύγκριση με την αντίστοιχη περίοδο του 2015, ενώ οι αφίξεις από τις λοιπές χώρες εκτός της ΕΕ-28 διαμορφώθηκαν στις 4.026 χιλ. ταξιδιώτες, μειωμένες κατά -9,2%. Οι αφίξεις από τις χώρες της ζώνης του ευρώ αυξήθηκαν κατά +5,8% και οι αφίξεις από τις χώρες της ΕΕ-28 εκτός της ζώνης του ευρώ αυξήθηκαν κατά +8,7%. Ειδικότερα, οι αφίξεις από τη Γερμανία αυξήθηκαν κατά +3,7% και διαμορφώθηκαν στις 1.339 χιλ. ταξιδιώτες, ενώ αυτές από τη Γαλλία μειώθηκαν κατά -11,9% και διαμορφώθηκαν στις 630 χιλ. ταξιδιώτες. Οι αφίξεις από το Ηνωμένο Βασίλειο αυξήθηκαν κατά +5,5% και διαμορφώθηκαν στις 1.379 χιλ. ταξιδιώτες. Τέλος, αναφορικά με τις λοιπές χώρες εκτός της ΕΕ-28, οι αφίξεις από τη Ρωσία αυξήθηκαν κατά +19,3% και διαμορφώθηκαν στις 281 χιλ. ταξιδιώτες, ενώ αυτές από τις ΗΠΑ αυξήθηκαν κατά +12,2% και διαμορφώθηκαν στις 443 χιλ. ταξιδιώτες.

Εισπράξεις

ΕΙΣΠΡΑΞΕΙΣ σε εκατ. €

2016	Χώρες ΕΕ-28	Χώρες Ζώνης Ευρώ	ΕΚ ΤΩΝ ΟΠΟΙΩΝ		Χώρες εκτός Ζώνης Ευρώ	ΕΚ ΤΩΝ ΟΠΟΙΩΝ		Λοιπές Χώρες	ΕΚ ΤΩΝ ΟΠΟΙΩΝ		Σύνολο Έρ. Συνόρων	Κρουαζιέρες	ΣΥΝΟΛΟ
			Γαλλία	Γερμανία		Ην. Βασίλειο	ΗΠΑ		Ρωσία				
Ιανουάριος	76	48	4	17	28	12	83	11	1	159	2	161	
Φεβρουάριος	72	42	3	13	30	13	60	5	3	132	2	134	
Μάρτιος	110	53	7	19	57	25	104	24	8	214	6	221	
Απρίλιος	211	122	30	31	89	56	207	57	11	418	26	443	
Μάιος	745	490	108	207	255	153	304	83	30	1.049	46	1.095	
Ιούνιος	1.316	704	102	295	611	388	469	122	61	1.784	67	1.851	
Ιούλιος	1.898	1.136	199	319	762	330	891	146	108	2.789	64	2.853	
Τρέχον έτος	4.445	2.613	455	904	1.833	979	2.120	458	223	6.566	217	6.783	

2015	Χώρες ΕΕ-28	Χώρες Ζώνης Ευρώ	ΕΚ ΤΩΝ ΟΠΟΙΩΝ		Χώρες εκτός Ζώνης Ευρώ	ΕΚ ΤΩΝ ΟΠΟΙΩΝ		Λοιπές Χώρες	ΕΚ ΤΩΝ ΟΠΟΙΩΝ		Σύνολο Έρ. Συνόρων	Κρουαζιέρες	ΣΥΝΟΛΟ
			Γαλλία	Γερμανία		Ην. Βασίλειο	ΗΠΑ		Ρωσία				
Ιανουάριος	93	55	4	16	38	16	74	7	2	167	2	169	
Φεβρουάριος	77	40	4	10	37	13	64	4	3	142	2	143	
Μάρτιος	103	59	5	23	44	18	95	20	3	198	6	204	
Απρίλιος	275	182	36	63	93	60	178	46	13	453	24	477	
Μάιος	810	519	127	223	290	216	370	98	28	1.180	42	1.222	
Ιούνιος	1.297	782	142	340	514	311	600	162	76	1.897	60	1.957	
Ιούλιος	1.986	1.138	216	394	848	512	908	139	95	2.894	63	2.957	
Αύγουστος	2.433	1.677	409	469	756	451	900	186	89	3.333	62	3.395	
Σεπτέμβριος	1.507	1.005	171	423	502	266	569	185	60	2.076	55	2.131	
Οκτώβριος	623	423	74	221	200	120	281	61	26	904	56	961	
Νοέμβριος	116	64	10	19	52	28	112	17	3	228	13	241	
Δεκέμβριος	84	56	7	19	28	12	119	11	7	203	2	205	
Σύνολο	9.403	5.999	1.206	2.220	3.404	2.023	4.271	937	405	13.674	387	14.061	
Τρέχον έτος	4.640	2.775	535	1.069	1.865	1.147	2.290	477	220	6.930	198	7.128	

% Μεταβολή	Χώρες ΕΕ-28	Χώρες Ζώνης Ευρώ	ΕΚ ΤΩΝ ΟΠΟΙΩΝ		Χώρες εκτός Ζώνης Ευρώ	ΕΚ ΤΩΝ ΟΠΟΙΩΝ		Λοιπές Χώρες	ΕΚ ΤΩΝ ΟΠΟΙΩΝ		Σύνολο Έρ. Συνόρων	Κρουαζιέρες	ΣΥΝΟΛΟ
			Γαλλία	Γερμανία		Ην. Βασίλειο	ΗΠΑ		Ρωσία				
Ιανουάριος	-17,8%	-12,4%	-5,0%	4,6%	-25,7%	-25,7%	11,8%	63,2%	-47,2%	-4,7%	-3,8%	-4,7%	
Φεβρουάριος	-7,3%	4,6%	-24,5%	28,2%	-20,0%	-2,9%	-6,0%	22,0%	-6,4%	-6,7%	-7,2%	-6,7%	
Μάρτιος	7,2%	-9,6%	27,9%	-15,2%	29,7%	40,0%	9,5%	18,8%	179,5%	8,3%	6,8%	8,2%	
Απρίλιος	-23,5%	-33,0%	-16,6%	-50,7%	-4,9%	-6,6%	16,4%	21,9%	-18,1%	-7,8%	8,3%	-7,0%	
Μάιος	-8,0%	-5,7%	-15,3%	-7,1%	-12,1%	-29,2%	-17,7%	-15,0%	8,3%	-11,1%	9,4%	-10,4%	
Ιούνιος	1,5%	-10,0%	-28,0%	-13,4%	18,9%	24,8%	-21,9%	-24,4%	-19,4%	-5,9%	12,5%	-5,4%	
Ιούλιος	-4,4%	-0,1%	-7,5%	-18,9%	-10,1%	-35,6%	-2,0%	4,9%	14,4%	-3,6%	2,6%	-3,5%	
Τρέχον έτος	-4,2%	-5,9%	-14,8%	-15,4%	-1,7%	-14,7%	-7,4%	-3,8%	1,5%	-5,3%	9,5%	-4,8%	

Πηγή: ΤτΕ - Επεξεργασία στοιχείων: SETE Intelligence

Τα στοιχεία είναι προσωρινά και υπόκεινται σε αλλαγές

Τον Ιούλιο του 2016, οι ταξιδιωτικές εισπράξεις μειώθηκαν κατά -3,5% σε σύγκριση με τον αντίστοιχο μήνα του 2015. Αναλυτικότερα, μείωση κατά -4,4% εμφάνισαν οι εισπράξεις από κατοίκους των χωρών της ΕΕ-28 (Ιούλιος 2016: 1.898 εκατ. ευρώ, Ιούλιος 2015: 1.986 εκατ. ευρώ), όπως και οι εισπράξεις από κατοίκους των λοιπών χωρών εκτός της ΕΕ-28 που μειώθηκαν κατά -2,0% (Ιούλιος 2016: 891 εκατ. ευρώ, Ιούλιος 2015: 908 εκατ. ευρώ). Η μείωση των εισπράξεων από κατοίκους των χωρών της ΕΕ-28 ήταν κυρίως αποτέλεσμα της μείωσης των εισπράξεων από κατοίκους των χωρών της ΕΕ-28 εκτός της ζώνης του ευρώ κατά 86 εκατ. ευρώ ή +10,1%, καθώς οι εισπράξεις από κατοίκους χωρών της ζώνης του ευρώ παρέμειναν ουσιαστικά αμετάβλητες (Ιούλιος 2016: 1.136 εκατ. ευρώ, Ιούλιος 2015: 1.138 εκατ. ευρώ). Ειδικότερα, όσον αφορά τις σημαντικότερες χώρες προέλευσης ταξιδιωτών, οι εισπράξεις από τη Γερμανία μειώθηκαν κατά -18,9% και διαμορφώθηκαν στα 319 εκατ. ευρώ, ενώ και αυτές από τη Γαλλία μειώθηκαν κατά -7,5% και διαμορφώθηκαν στα 199 εκατ. ευρώ. Μείωση κατά -35,6% παρουσίασαν οι εισπράξεις από το Ηνωμένο Βασίλειο, οι οποίες διαμορφώθηκαν στα 330 εκατ. ευρώ. Από τις λοιπές χώρες εκτός της ΕΕ-28, αύξηση κατά +14,4% παρουσίασαν οι εισπράξεις από τη Ρωσία, οι οποίες διαμορφώθηκαν στα 108 εκατ. ευρώ, ενώ και αυτές από τις ΗΠΑ αυξήθηκαν κατά 4,9% και διαμορφώθηκαν στα 146 εκατ. ευρώ.

Την περίοδο Ιανουαρίου-Ιουλίου 2016 οι ταξιδιωτικές εισπράξεις εμφάνισαν μείωση κατά -4,8% σε σύγκριση με την αντίστοιχη περίοδο του 2015 και διαμορφώθηκαν στα 6.783 εκατ. ευρώ. Η εξέλιξη αυτή οφείλεται τόσο στη μείωση κατά -4,2% των εισπράξεων από κατοίκους των χωρών της ΕΕ-28, οι οποίες διαμορφώθηκαν στα 4.445 εκατ. ευρώ, όσο και στη μείωση κατά -7,4% των εισπράξεων από κατοίκους των λοιπών χωρών εκτός της ΕΕ-28, οι οποίες διαμορφώθηκαν στα 2.120 εκατ. ευρώ. Αναλυτικότερα, οι εισπράξεις από κατοίκους των χωρών της ζώνης του ευρώ μειώθηκαν κατά -5,9% και διαμορφώθηκαν στα 2.613 εκατ. ευρώ, ενώ οι εισπράξεις από κατοίκους των χωρών της ΕΕ-28 εκτός της ζώνης του ευρώ παρουσίασαν επίσης μείωση κατά -1,7% και διαμορφώθηκαν στα 1.833 εκατ. ευρώ. Ειδικότερα, οι εισπράξεις από τη Γερμανία μειώθηκαν κατά -15,4% και διαμορφώθηκαν στα 904 εκατ. ευρώ και οι εισπράξεις από τη Γαλλία μειώθηκαν κατά -14,8% και διαμορφώθηκαν στα 455 εκατ. ευρώ. Οι εισπράξεις από το Ηνωμένο Βασίλειο διαμορφώθηκαν στα 979 εκατ. ευρώ, παρουσιάζοντας μείωση κατά -14,7%. Από τις λοιπές χώρες εκτός της ΕΕ-28, αύξηση κατά +1,5% παρουσίασαν οι εισπράξεις από τη Ρωσία, οι οποίες διαμορφώθηκαν στα 223 εκατ. ευρώ, ενώ μείωση κατά -3,8% παρουσίασαν οι εισπράξεις από τις ΗΠΑ, οι οποίες διαμορφώθηκαν στα 458 εκατ. ευρώ.

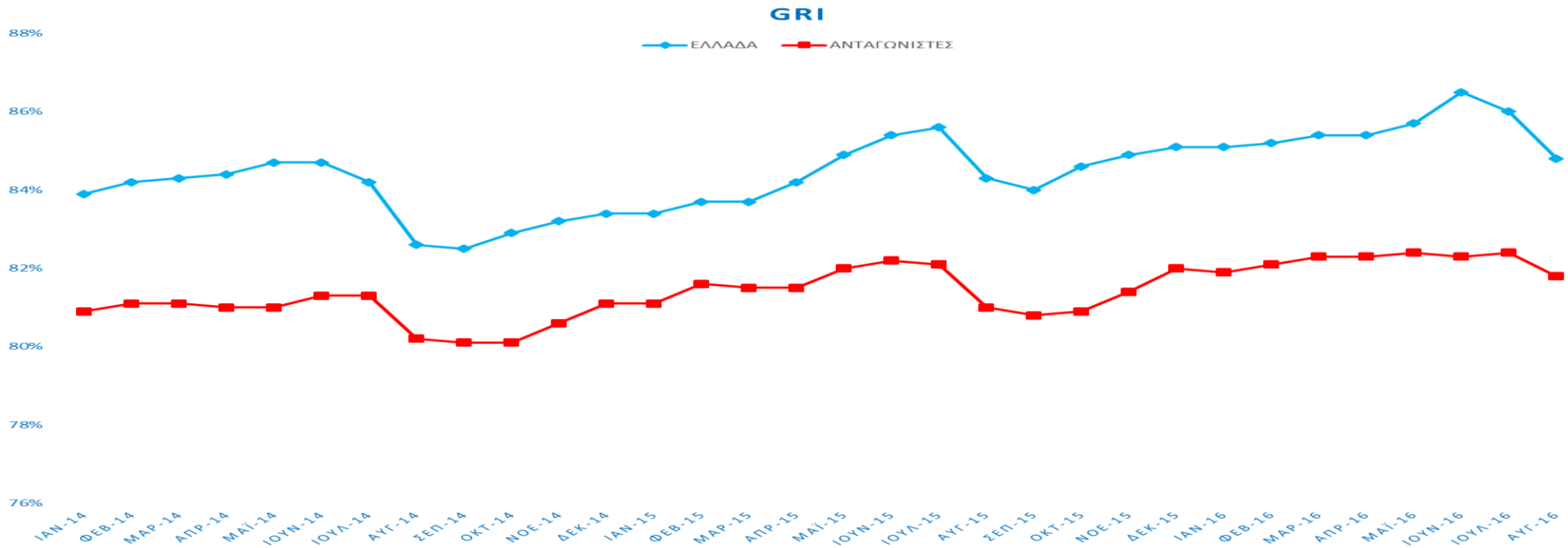
Δείκτες Ποιότητας

Αύγουστος 2016

Στα γραφήματα που ακολουθούν αποτυπώνεται ο Γενικός Δείκτης Ικανοποίησης (GRI®) πελατών ξενοδοχείων, που υπολογίζεται από την ReviewPro®, εταιρεία που ειδικεύεται στην μέτρηση της online φήμης των ξενοδοχείων. Ο δείκτης αυτός υπολογίζεται, για κάθε ξενοδοχείο, μέσω ανάλυσης των μεταβλητών που συνδέονται με τις αναρτήσεις σχολίων πελατών σε εκατοντάδες πλατφόρμες κοινωνικής δικτύωσης, ιστοσελίδες σχολιασμού ξενοδοχείων και ιστοσελίδες OTAs (online travel agents – διαδικτυακά ταξιδιωτικά γραφεία). Επίσης, λαμβάνει υπόψιν όχι μόνο τις ημερήσιες κριτικές αλλά και τα ιστορικά δεδομένα των τελευταίων 365 ημερών δίνοντας μεγαλύτερη βαρύτητα στις πιο πρόσφατες κριτικές. Δείκτες άνω του 80% υποδηλώνουν θετική εμπειρία.

Για τον υπολογισμό έχουν αναλυθεί τα στοιχεία 1.126 ξενοδοχείων από την Ελλάδα, διαφόρων κατηγοριών και από διαφορετικές περιοχές της χώρας, και 2.504 ξενοδοχείων, επίσης διαφόρων κατηγοριών, από 16 ανταγωνιστικούς προορισμούς στην Γαλλία, την Ιταλία, την Ισπανία, την Κροατία την Κύπρο και την Τουρκία. Χαρακτηριστικά αναφέρουμε ότι τα στοιχεία που παρουσιάζονται για το 2015 βασίζονται σε αξιολογήσεις από 280.291 πελάτες ελληνικών ξενοδοχείων και 1.094.807 πελάτες ξενοδοχείων στους ανταγωνιστικούς προορισμούς, ενώ τον Αύγουστο του 2016 έγιναν αξιολογήσεις από 52.763 και 151.007 πελάτες αντίστοιχα.

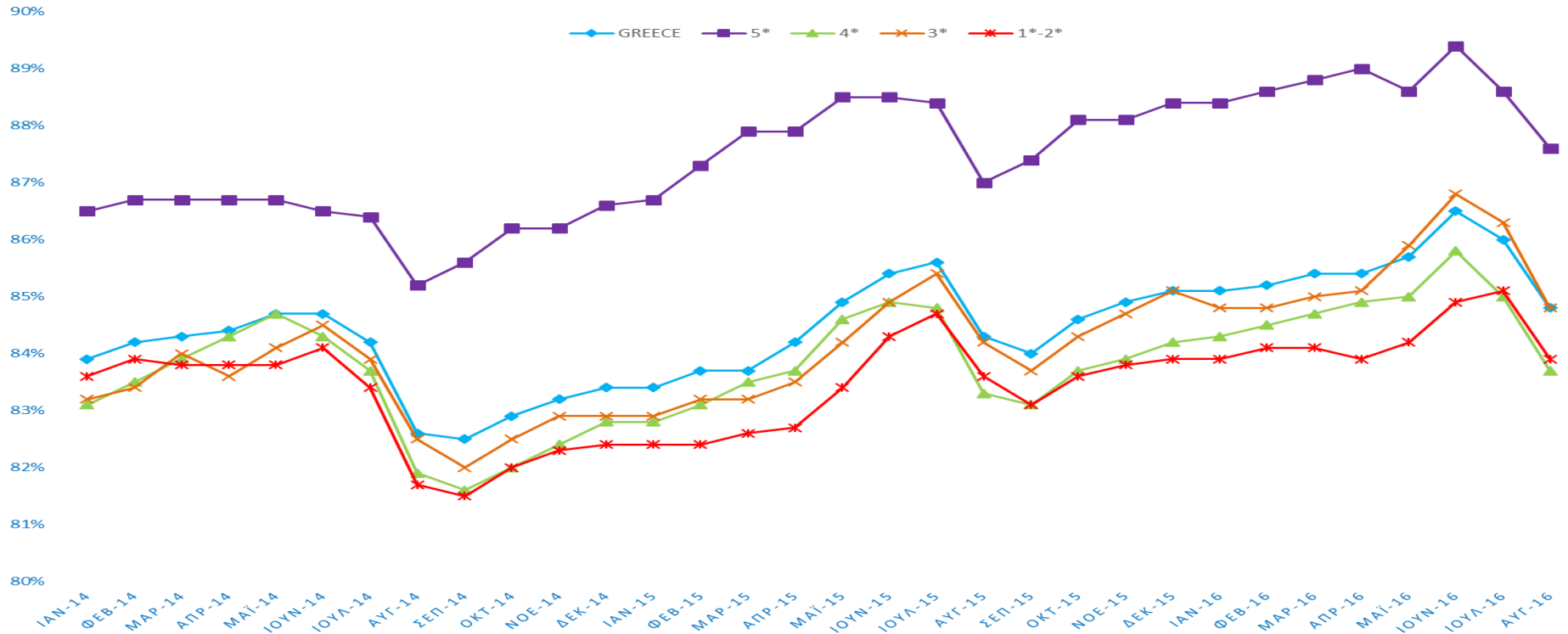
Συνεπώς, ο δείκτης GRI® αποτυπώνει το ανταγωνιστικό επίπεδο του ελληνικού ξενοδοχειακού προϊόντος, καθώς και του αντίστοιχου των ανταγωνιστριών χωρών όπως το αντιλαμβάνονται οι επισκέπτες των διαφόρων περιοχών. Από τα στοιχεία αυτά προκύπτει η υψηλή βαθμολόγηση του ελληνικού ξενοδοχειακού προϊόντος τόσο αυτοτελώς, όσο και σε σύγκριση με ανταγωνιστικούς προορισμούς.



Πηγή: ReviewPro, επεξεργασία SETE Intelligence

Στο παραπάνω γράφημα αποτυπώνεται η διαχρονική εξέλιξη (μετά τον Ιανουάριο 2014) του Δείκτη GRI στην Ελλάδα και στους ανταγωνιστικούς προορισμούς από την οποία παρατηρούμε μια σταθερή διαφορά υπέρ των ξενοδοχείων της Ελλάδας, με τάσεις διεύρυνσής της τους τελευταίους μήνες. Επίσης, παρατηρείται μια ελαφρά ανοδική τάση τόσο στην Ελλάδα, όσο και στους ανταγωνιστικούς προορισμούς καθώς και μια κυκλική πτώση των δεικτών τους καλοκαιρινούς μήνες αιχμής. Τον Αύγουστο του 2016 ο δείκτης ικανοποίησης για την Ελλάδα δείχνει σημαντική κάμψη αλλά βρίσκεται στο 84,8%, σημαντικά υψηλότερος από τον δείκτη των ανταγωνιστών (81,8%). Επίσης, είναι σημαντικό ότι και οι επιμέρους δείκτες, όπως η σχέση ποιότητας τιμής, εξυπηρέτηση, δωμάτιο, φαγητό ποτό και καθαριότητα, τους τελευταίους μήνες κινούνται σε υψηλότερα ποσοστά στην Ελλάδα σε σχέση με τους ανταγωνιστές.

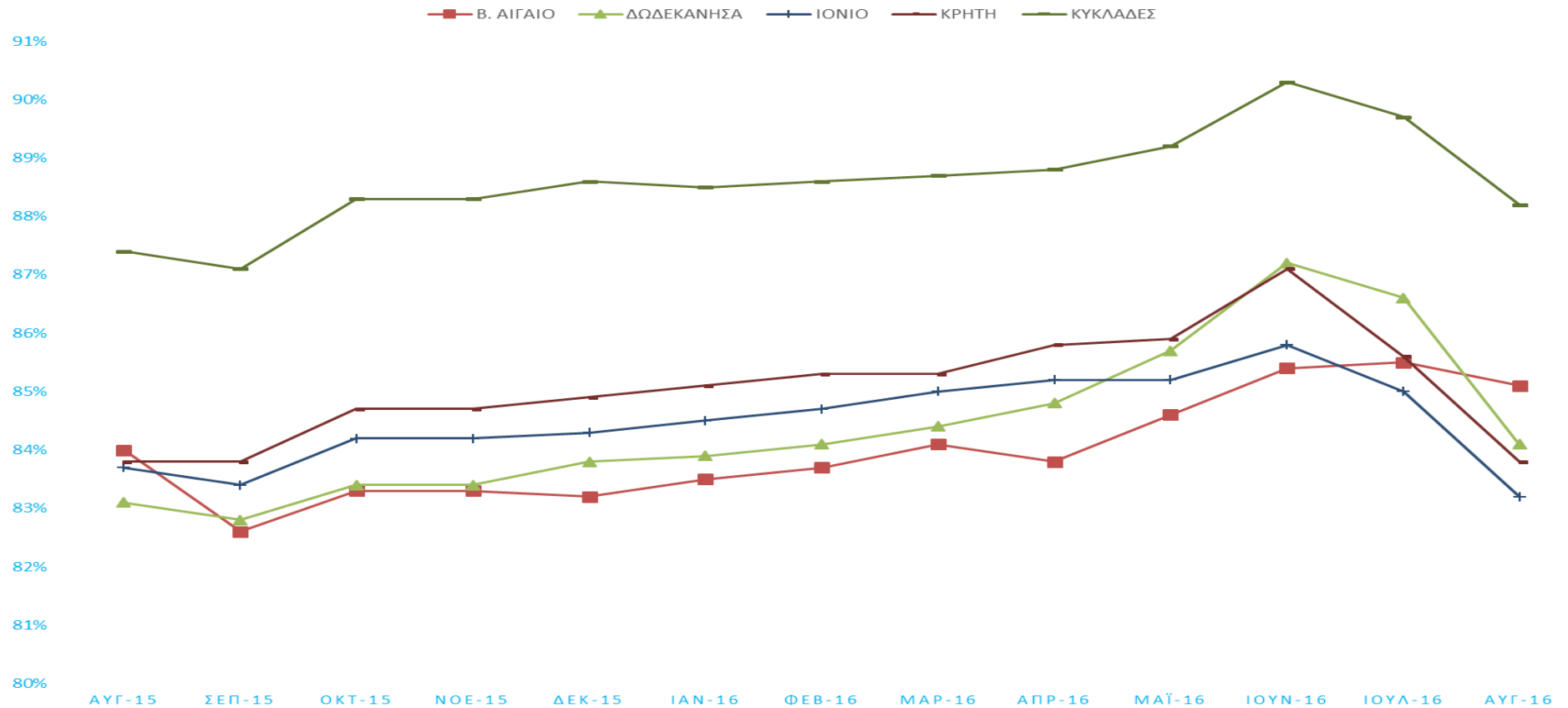
GRI - ΕΛΛΑΔΑ, ΑΝΑ ΚΑΤΗΓΟΡΙΑ



Πηγή: ReviewPro, επεξεργασία SETE Intelligence

Τα ξενοδοχεία 5* έχουν την υψηλότερη βαθμολογία. Ενδιαφέρον όμως παρουσιάζει το γεγονός ότι τα ξενοδοχεία 3* τις περισσότερες περιόδους παρουσιάζουν υψηλότερη βαθμολογία από αυτά των 4*, τα οποία – κατά περιόδους – έχουν την ίδια αξιολόγηση με τα ξενοδοχεία 1*-2*. Για τον Αύγουστο του 2016 ο δείκτης GRI ήταν 87,6% για τα ξενοδοχεία 5*, 84,8% για τα ξενοδοχεία 3*, 83,9% για τα 1* και 2* ενώ στην τελευταία θέση βρίσκονται τα ξενοδοχεία 4* με 83,7%.

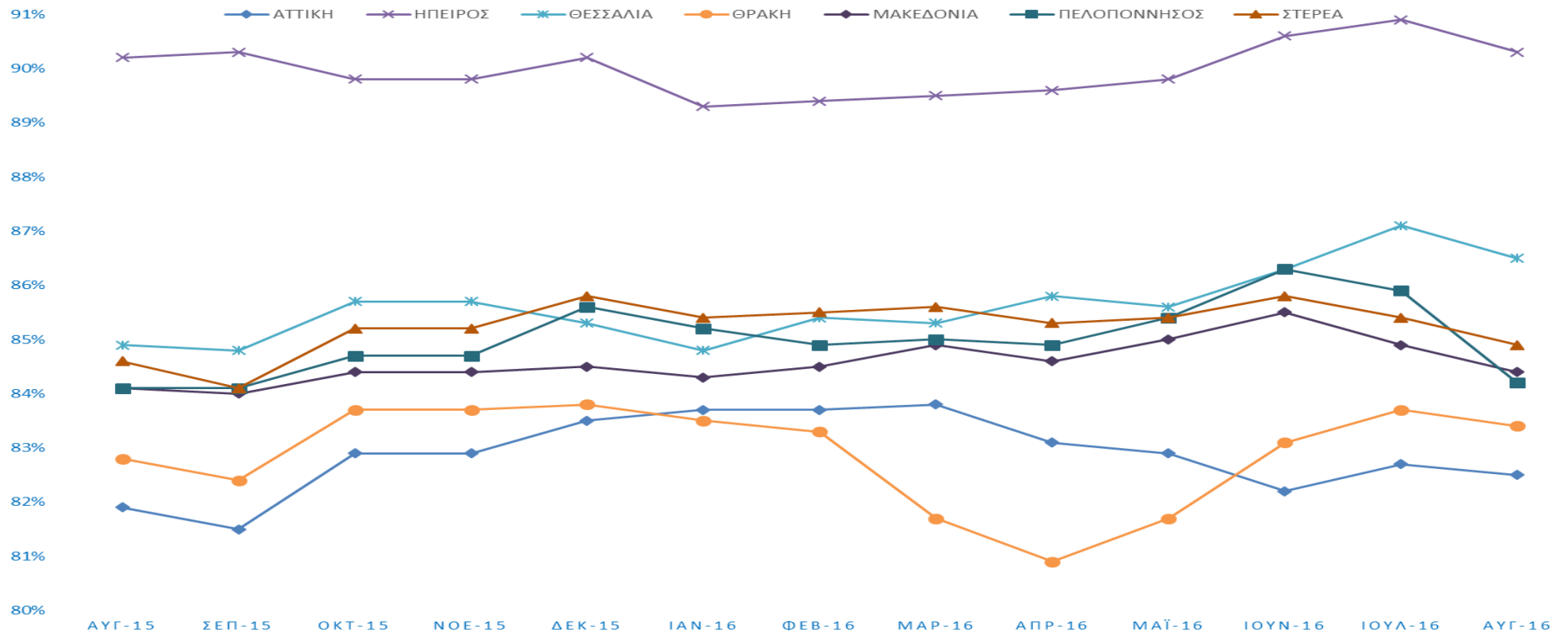
GRI - ΝΗΣΙΑ



Πηγή: ReviewPro, επεξεργασία SETE Intelligence

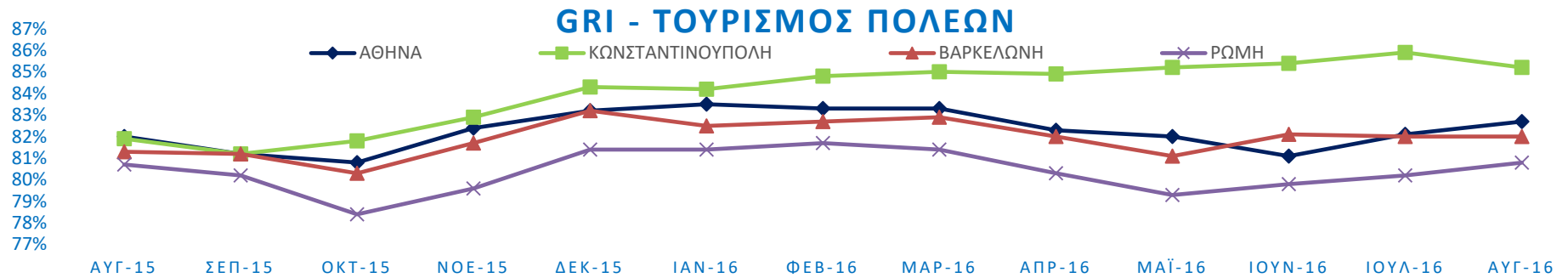
Στην υψηλότερη θέση ικανοποίησης για τη νησιωτική Ελλάδα βρίσκονται οι Κυκλάδες (με GRI 88,2%) και ακολουθούν το Β. Αιγαίο (85,1%) τα Δωδεκάνησα (84,1%), η Κρήτη (83,8%), το Ιόνιο (83,2%). Επίσης, σε όλους τους προορισμούς παρατηρείται έντονο το φαινόμενο της εποχικότητας με επιδείνωση των δεικτών τους καλοκαιρινούς μήνες – εξαίρεση αποτελεί το Β. Αιγαίο τον φετινό Αύγουστο, προφανώς λόγω της πολύ μειωμένης κίνησης.

GRI - ΗΠΕΙΡΩΤΙΚΗ ΕΛΛΑΔΑ

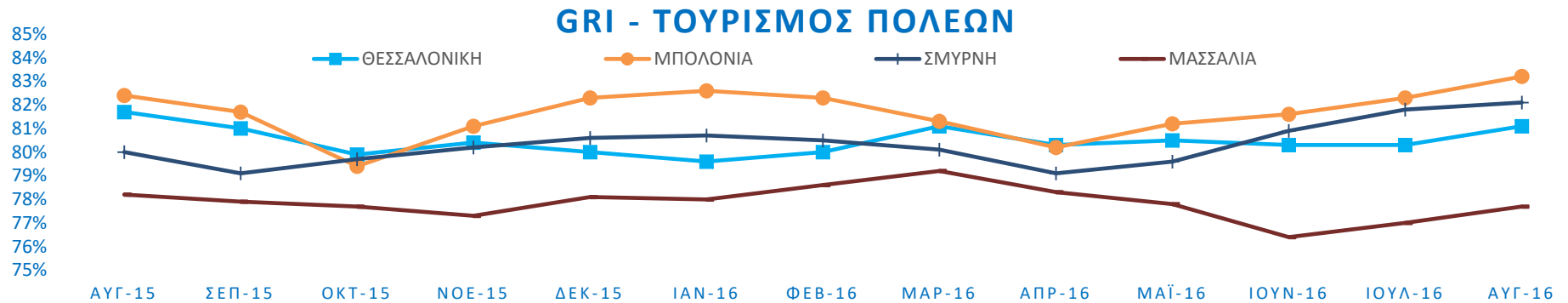


Πηγή: ReviewPro, επεξεργασία SETE Intelligence

Στην υψηλότερη θέση ικανοποίησης για την ηπειρωτική Ελλάδα βρίσκεται η Ήπειρος με το εντυπωσιακό ποσοστό 90,3% και ακολουθούν η Θεσσαλία με ποσοστό 86,5% και η Στερεά με 84,9%. Στην τελευταία θέση βρίσκεται η Αττική με 82,5% η οποία παρουσιάζει σημαντική επιδείνωση τους τελευταίους μήνες του 2016.

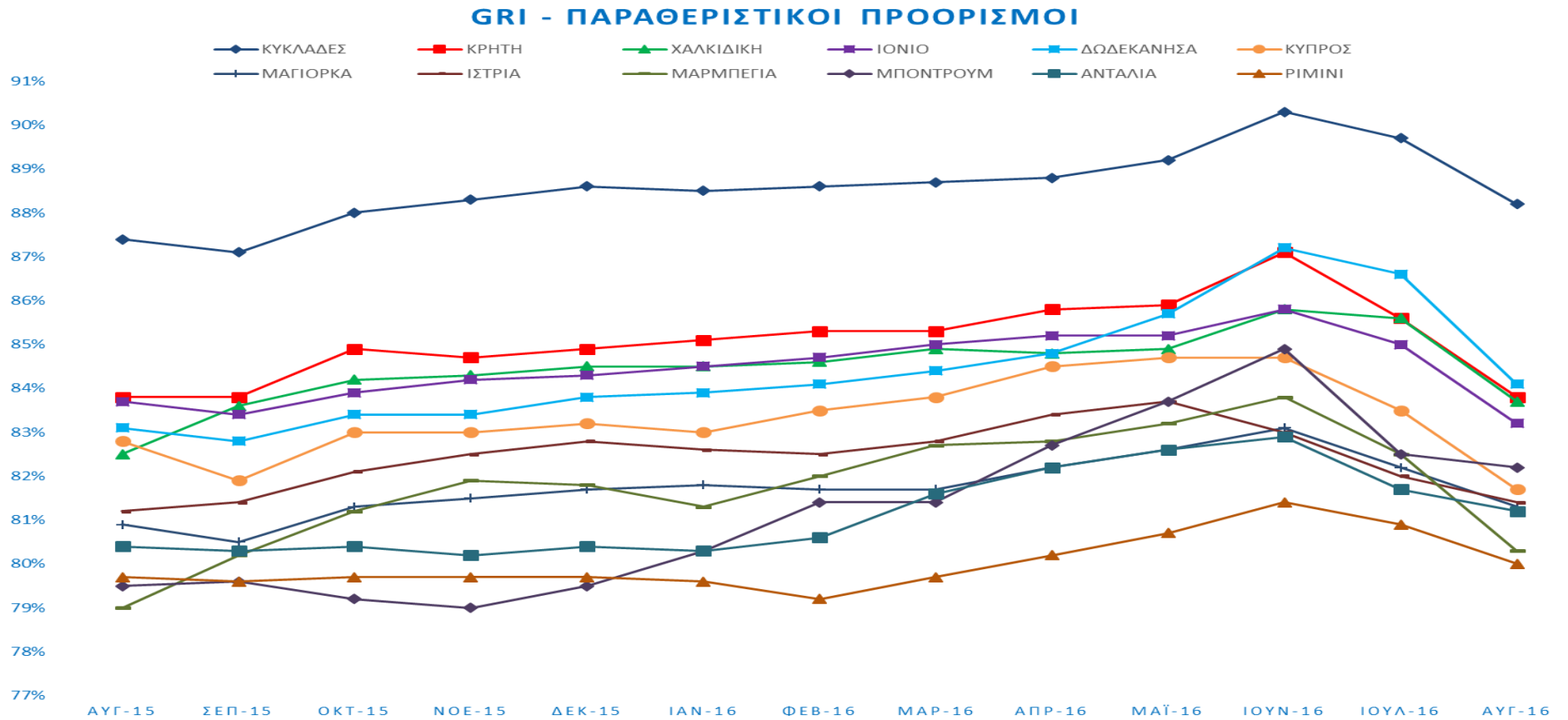


Η Αθήνα, τον τελευταίο χρόνο, υστερεί μόνο έναντι της Κωνσταντινούπολης, ενώ υπερτερεί της Ρώμης και – τους περισσότερους μήνες – και της Βαρκελώνης. Τον Αύγουστο του 2016 η Αθήνα με ποσοστό 82,7% υστερεί έναντι της Κωνσταντινούπολης (85,9%) ενώ υπερτερεί της Ρώμης (80,8%) και της Βαρκελώνης (82,0%).



Πηγή: ReviewPro, επεξεργασία SETE Intelligence

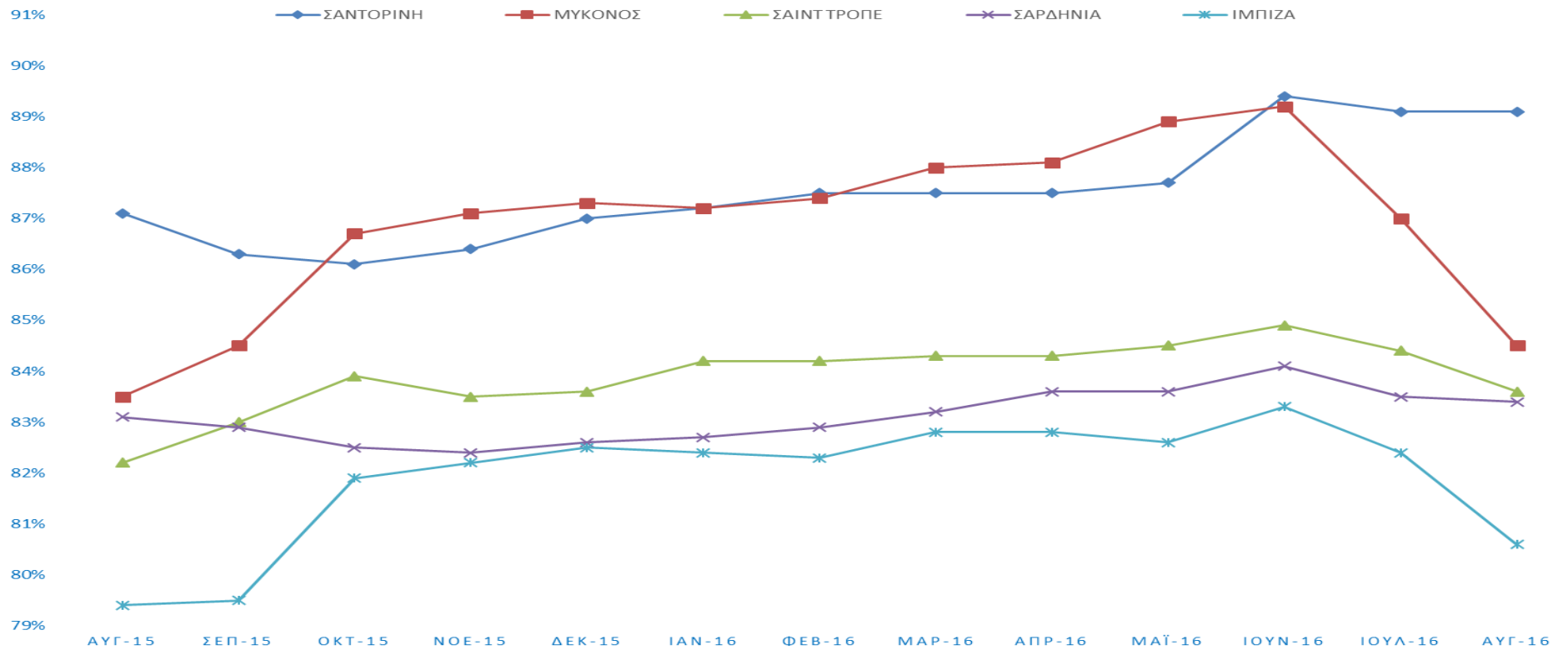
Η Θεσσαλονίκη, τον τελευταίο χρόνο, υπερτερεί έναντι της Μασσαλίας και υστερεί έναντι της Μπολόνια, ενώ άλλοτε υπερτερεί και άλλοτε υστερεί έναντι της Σμύρνης. Τον Αύγουστο του 2016 η Θεσσαλονίκη με ποσοστό 81,1% υστερεί έναντι της Σμύρνης (82,1%) και της Μπολόνια (83,2%).



Πηγή: ReviewPro, επεξεργασία SETE Intelligence

Όλοι οι ελληνικοί παραθεριστικοί προορισμοί υπερτερούν σταθερά έναντι των ανταγωνιστικών τους προορισμών, με τις Κυκλάδες να συγκεντρώνουν την υψηλότερη βαθμολογία, με διαφορά. Επίσης, η Κύπρος υπερτερεί συστηματικά έναντι όλων των ανταγωνιστικών προορισμών εκτός Ελλάδος. Όλοι οι προορισμοί δείχνουν σημαντική κάμψη τον Ιούλιο προφανώς λόγω αυξημένης κίνησης.

GRI - ΠΑΡΑΘΕΡΙΣΤΙΚΟΙ ΠΡΟΟΡΙΣΜΟΙ ΥΨΗΛΗΣ ΔΑΠΑΝΗΣ



Πηγή: ReviewPro, επεξεργασία SETE Intelligence

Η Μύκονος (84,5% τον Αύγουστο του 2016) και η Σαντορίνη (89,1%) υπερτερούν έναντι των ανταγωνιστικών προορισμών υψηλής δαπάνης. Ο δείκτης ικανοποίησης για το Σαίντ Τροπέ είναι 83,6%, για τη Σαρδηνία 83,4% και για την Ίμπιζα 80,6%. Ενδιαφέρον παρουσιάζει η πολύ μικρότερη εποχικότητα του δείκτη GRI® στην Σαντορίνη και στην Σαρδηνία, καθώς και η πολύ μεγάλη πτώση του στην Μύκονο και -σε μικρότερο βαθμό- στην Ίμπιζα τον Αύγουστο του 2016, πιθανότατα λόγω της αυξημένης κίνησης στους δύο αυτούς προορισμούς.

Στοιχεία Απασχόλησης

Η παρούσα ενότητα βασίζεται στα «Μηνιαία Στοιχεία Απασχόλησης» που ανακοινώνει το ΙΚΑ-ΕΤΑΜ. Τα στοιχεία αυτά βασίζονται στις Α.Π.Δ. που υποβάλλουν οι επιχειρήσεις. Τα τελευταία διαθέσιμα στοιχεία αφορούν στον Νοέμβριο του 2015. Η καταγραφή των στοιχείων γίνεται σύμφωνα με τους κλάδους που χρησιμοποιεί το ΙΚΑ-ΕΤΑΜ και τα στοιχεία που παρουσιάζονται αφορούν στην κατηγορία «Ξενοδοχεία και Εστιατόρια» (με Κωδικό 55). Παρόλο που ένα κομμάτι της εστίασης δεν αφορά στον τουρισμό, η εποχικότητα που παρουσιάζουν τα στοιχεία της εστίασης ταυτίζεται με την εποχικότητα του ελληνικού τουρισμού και ως εκ τούτου κρίνεται ως δικαιολογημένη η θεώρηση των εστιατορίων ως κλάδου του τουρισμού. Δεν περιλαμβάνονται κλάδοι, όπως π.χ. οι μεταφορές, που αρκετά μεγάλο μέρος της δραστηριότητάς τους δεν αφορά στον τουρισμό.

Τα στοιχεία αφορούν σε εργαζόμενους πλήρους απασχόλησης, δηλαδή εργαζόμενους με πλήρες ωράριο ανεξάρτητα από τον αριθμό ημερών εβδομαδιαίως, διαφορετικά θεωρούνται εργαζόμενοι με μερική απασχόληση. Δεδομένης της σημασίας που έχει η μερική απασχόληση στον τουρισμό και την εστίαση, εκτίμησή μας είναι ότι τα στοιχεία αυτά υποεκτιμούν σημαντικά την απασχόληση στον τουρισμό σε σημαντικό βαθμό. Παρ' όλα αυτά αποτυπώνουν σημαντικές τάσεις στην αγορά εργασίας.

Οι επιχειρήσεις διακρίνονται σε αυτές που απασχολούν 10 ή περισσότερους μισθωτούς (≥ 10) και σε αυτές που απασχολούν λιγότερους από 10 μισθωτούς (< 10).

Τον Ιανουάριο του 2016, οι συνολικές αμοιβές για εργασία πλήρους απασχόλησης σε ξενοδοχεία και εστιατόρια αυξήθηκαν κατά +1,9% σε σύγκριση με Ιανουάριο του 2015 και διαμορφώθηκαν στα 65 εκ. ευρώ. Την ίδια περίοδο η συνολική απασχόληση (σε ημέρες) εμφάνισε αύξηση +1,4%, ενώ ο αριθμός των ασφαλισμένων αυξήθηκε κατά +2,8%. Αξιοσημείωτος είναι ο πολύ μεγαλύτερος δυναμισμός που παρουσιάζουν οι επιχειρήσεις με 10 ή περισσότερους μισθωτούς αφού οι δείκτες αύξησης απασχόλησης και αμοιβών είναι πολύ υψηλότεροι των αντίστοιχων των επιχειρήσεων με λιγότερους από 10 εργαζόμενους.

Στοιχεία Απασχόλησης στον κλάδο "Ξενοδοχεία και Εστιατόρια"									
	Ασφαλισμένοι Πληρ. Απ/σης	Απασχόληση (ημέρες)	Αμοιβές (€)	Ασφαλισμένοι Πληρ. Απ/σης	Απασχόληση (ημέρες)	Αμοιβές (€)	Ασφαλισμένοι Πληρ. Απ/σης	Απασχόληση (ημέρες)	Αμοιβές (€)
2016	επιχειρήσεις με >=10 εργαζόμενους			επιχειρήσεις με <10 εργαζόμενους			όλες οι επιχειρήσεις		
Ιανουάριος	71.077	1.250.244	50.809.934	26.872	461.661	14.731.601	97.949	1.711.905	65.541.535
Τρέχον έτος	N.A	1.250.244	50.809.934	N.A	461.661	14.731.601	N.A	1.711.905	65.541.535

2015	επιχειρήσεις με >=10 εργαζόμενους			επιχειρήσεις με <10 εργαζόμενους			όλες οι επιχειρήσεις		
Ιανουάριος	66.313	1.177.719	48.062.707	28.958	510.240	16.271.552	95.271	1.687.959	64.334.260
Φεβρουάριος	67.220	1.167.611	47.848.715	28.824	489.143	15.564.539	96.044	1.656.755	63.413.254
Μάρτιος	73.475	1.274.791	52.954.829	28.895	496.994	15.625.491	102.370	1.771.785	68.580.320
Απρίλιος	108.294	1.771.690	74.021.202	34.666	545.990	16.641.760	142.960	2.317.679	90.662.961
Μάιος	149.935	2.896.744	120.301.787	48.077	777.886	24.106.683	198.012	3.674.630	144.408.469
Ιούνιος	169.179	3.517.231	141.005.807	53.729	1.004.195	30.788.619	222.908	4.521.426	171.794.426
Ιούλιος	176.194	3.807.552	150.817.148	55.164	1.080.663	32.949.408	231.358	4.888.215	183.766.556
Αύγουστος	176.621	3.880.363	156.068.215	56.458	1.148.920	35.409.724	233.079	5.029.284	191.477.938
Σεπτέμβριος	165.731	3.503.553	140.317.311	54.427	1.021.595	31.117.777	220.158	4.525.148	171.435.089
Οκτώβριος	137.380	2.478.335	102.404.810	36.840	690.423	20.871.478	181.050	3.168.758	123.276.289
Νοέμβριος	81.861	1.344.976	55.265.073	29.012	499.224	15.535.851	112.117	1.844.200	70.800.924
Δεκέμβριος	75.074	1.286.018	51.980.832	29.040	487.291	15.500.733	104.114	1.773.309	67.481.565
Σύνολο	N.A	28.106.585	1.141.048.437	N.A	8.752.563	270.383.615	N.A	36.859.148	1.411.432.052
Τρέχον έτος	N.A	1.177.719	48.062.707	N.A	510.240	16.271.552	N.A	1.687.959	64.334.260

% Μεταβολή	επιχειρήσεις με >=10 εργαζόμενους			επιχειρήσεις με <10 εργαζόμενους			όλες οι επιχειρήσεις		
Ιανουάριος	7,2%	6,2%	5,7%	-7,2%	-9,5%	-9,5%	2,8%	1,4%	1,9%
Τρέχον έτος	7,2%	6,2%	5,7%	-7,2%	-9,5%	-9,5%	2,8%	1,4%	1,9%

Πηγή: ΙΚΑ, επεξεργασία: SETE Intelligence