



ΙΔΡΥΜΑ ΟΙΚΟΝΟΜΙΚΩΝ & ΒΙΟΜΗΧΑΝΙΚΩΝ ΕΡΕΥΝΩΝ

# ΑΠΟΤΕΛΕΣΜΑΤΑ ΕΡΕΥΝΩΝ ΟΙΚΟΝΟΜΙΚΗΣ ΣΥΓΚΥΡΙΑΣ

ΜΑΡΤΙΟΣ 2020

ΟΙΚΟΝΟΜΙΚΟ ΚΛΙΜΑ (ΕΛΛΑΔΑ – ΕΕ-27– ΕΥΡΩΖΩΝΗ)

ΒΙΟΜΗΧΑΝΙΑ –ΚΑΤΑΣΚΕΥΕΣ –ΛΙΑΝΙΚΟ ΕΜΠΟΡΙΟ – ΥΠΗΡΕΣΙΕΣ

ΚΑΤΑΝΑΛΩΤΙΚΗ ΕΜΠΙΣΤΟΣΥΝΗ (ΕΛΛΑΔΑ – ΕΕ-27 – ΕΥΡΩΖΩΝΗ)

1 Απριλίου 2020

Το IOBE διεξάγει κάθε μήνα από το 1981 Έρευνες Οικονομικής Συγκυρίας στις επιχειρήσεις στους τέσσερις τομείς της οικονομίας και, από τον Μάιο του 2008, και στους καταναλωτές. Οι έρευνες αποτελούν μέρος του κοινού εναρμονισμένου προγράμματος που χρηματοδοτείται από την Ευρωπαϊκή Ένωση (DG ECFIN) και τα αποτελέσματά τους χρησιμοποιούνται για τον υπολογισμό του δείκτη οικονομικού κλίματος σε Ελλάδα και στις υπόλοιπες ευρωπαϊκές χώρες, ενώ δημοσιεύονται αναλυτικά στις εκδόσεις της Ευρωπαϊκής Επιτροπής. Οι αναλύσεις που δημοσιεύονται κάθε μήνα με τη μορφή αυτής της έκδοσης στηρίζονται στα πρωτογενή, αναλυτικά στοιχεία για πάνω από 1000 επιχειρήσεις και αντιπροσωπευτικό δείγμα 1500 καταναλωτών, όπως προκύπτουν από τις έρευνες που διεξάγει αποκλειστικά και μόνο το IOBE για την Ελλάδα για λογαριασμό της Ευρωπαϊκής Επιτροπής.

Επόμενο δελτίο: **04/05/2020**

**ΕΕ – ΕΥΡΩΖΩΝΗ<sup>1</sup>: Έντονη υποχώρηση στον δείκτη οικονομικού κλίματος**

Ο δείκτης οικονομικού κλίματος επιδεινώθηκε έντονα τον Μάρτιο στην Ευρωζώνη και στην ΕΕ ως συνέπεια της πανδημίας. Στην πρώτη μειώθηκε κατά 8,9 μονάδες, στις 94,5 μονάδες<sup>2</sup> ενώ στην ΕΕ<sup>3</sup> η μείωση ήταν λίγο μικρότερη, κατά 8,2 μονάδες, με τον δείκτη να διαμορφώνεται στις 94,8 μονάδες. Η υποχώρηση του δείκτη στην Ευρωζώνη είναι η ισχυρότερη μηνιαία μεταβολή από το 1985 και οφείλεται στην έντονη εξασθένηση της καταναλωτικής εμπιστοσύνης (-5,0) αλλά και των προσδοκιών στις Υπηρεσίες (-13,3), και στο Λιανικό εμπόριο (-8,1). Στη Βιομηχανία (-4,6) και στις Κατασκευές (-2,7) η επιδείνωση ήταν ηπιότερη. Όσον αφορά στις πέντε μεγαλύτερες οικονομίες της Ευρωζώνης, ο δείκτης υποχώρησε εντονότερα στην Ιταλία (-17,6) και στην Γερμανία (-9,8) και ηπιότερα στην Γαλλία (-4,9), την Ολλανδία (-4,0) και την Ισπανία (-3,4). Σημαντικό είναι να αναφερθεί ότι σε πολλές χώρες το μεγαλύτερο ποσοστό των ερωτηματολογίων της έρευνας συλλέχθηκε πάντως πριν την εφαρμογή μέτρων καθολικής απαγόρευσης για την αντιμετώπιση του κορωνοϊού. Αναλυτικότερα:

- Στη **Βιομηχανία**, οι δείκτες προσδοκιών διαμορφώθηκαν στις -10,4 μονάδες στην ΕΕ και στις -10,8 μονάδες στην Ευρωζώνη. Οι προσδοκίες για την εξέλιξη της παραγωγής κινούνται πτωτικά σε αμφότερες τις δύο ζώνες, όπως και τα εκτιμώμενα αποθέματα, ενώ οι εκτιμήσεις για τα επίπεδα παραγγελιών και ζήτησης υποχωρούν τόσο στην ΕΕ όσο και στην Ευρωζώνη.
- Στις **Υπηρεσίες**, οι δείκτες προσδοκιών διαμορφώθηκαν στις -1,6 και -2,2 μονάδες σε ΕΕ και Ευρωζώνη αντίστοιχα. Οι εκτιμήσεις των επιχειρήσεων για την τρέχουσα δραστηριότητά τους μεταβάλλονται έντονα πτωτικά σε αμφότερες τις ζώνες, όπως και οι προβλέψεις για την βραχυπρόθεσμη εξέλιξη της ζήτησης, ενώ οι εκτιμήσεις για την τρέχουσα ζήτηση υποχωρούν ηπιότερα, τόσο στην ΕΕ όσο και στην Ευρωζώνη.
- Στο **Λιανικό Εμπόριο**, οι σχετικοί δείκτες διαμορφώθηκαν στις -1,6 και -8,3 μονάδες αντίστοιχα στην ΕΕ και την Ευρωζώνη. Οι εκτιμήσεις για την τρέχουσα επιχειρηματική δραστηριότητα υποχωρούν ήπια σε αμφότερες τις ζώνες, όπως και οι εκτιμήσεις για τα αποθέματα. Αντίθετα έντονη επιδείνωση παρουσιάζουν οι προβλέψεις για τις πωλήσεις τους επόμενους μήνες.
- Στις **Κατασκευές**, ο δείκτης επιχειρηματικών προσδοκιών κινήθηκε στις +1,1 και +2,7 μονάδες στην ΕΕ και την Ευρωζώνη. Οι προβλέψεις για την απασχόληση υποχωρούν ήπια, ενώ οι προβλέψεις για το επίπεδο των εργασιών κινούνται οριακά πτωτικά σε αμφότερες τις ζώνες.
- Ο **Δείκτης Καταναλωτικής Εμπιστοσύνης** διαμορφώνεται στις -10,4 και -11,6 μονάδες στην ΕΕ και την Ευρωζώνη αντίστοιχα. Οι εκτιμήσεις των καταναλωτών για την οικονομική κατάσταση του νοικοκυριού τους τους τελευταίους 12 μήνες εξασθενούν ήπια και στις δύο ζώνες, όπως και οι προβλέψεις τους για τη μελλοντική εξέλιξη του τους επόμενους 12 μήνες. Αντίθετα, έντονα πτωτικά κινούνται οι προβλέψεις για τη γενική κατάσταση της οικονομίας και στις δύο ζώνες, ενώ πτωτικές εμφανίζονται οι προβλέψεις για κύριες αγορές τους επόμενους μήνες.

<sup>1</sup> Τα συγκεντρωτικά στοιχεία για την ΕΕ που παρουσιάζονται στη συνέχεια υπολογίζονται με βάση τα 27 κράτη μέλη της, εξαιρουμένου δηλαδή πλέον του Ηνωμένου Βασιλείου. Συνεπώς οι σειρές έχουν αναθεωρηθεί αναλόγως, για αυτό και οι όποιες αλλαγές σε αυτά σε σχέση με το δελτίο του Ιανουαρίου.

<sup>2</sup> Ο δείκτης οικονομικού κλίματος για την Γαλλία έχει αναθεωρηθεί, με αποτέλεσμα την αναθεώρηση του συνολικού δείκτη οικονομικού κλίματος στις 103,4 μονάδες τον Φεβρουάριο.

<sup>3</sup> Μετά την έξοδο του Ην. Βασιλείου από την ΕΕ, τα συγκεντρωτικά αποτελέσματα της έρευνας για την ΕΕ, ταυτίζονται ουσιαστικά με εκείνα της Ευρωζώνης. Για αυτό και δεν κρίνουμε σκόπιμο να τα αναλύουμε ξεχωριστά.

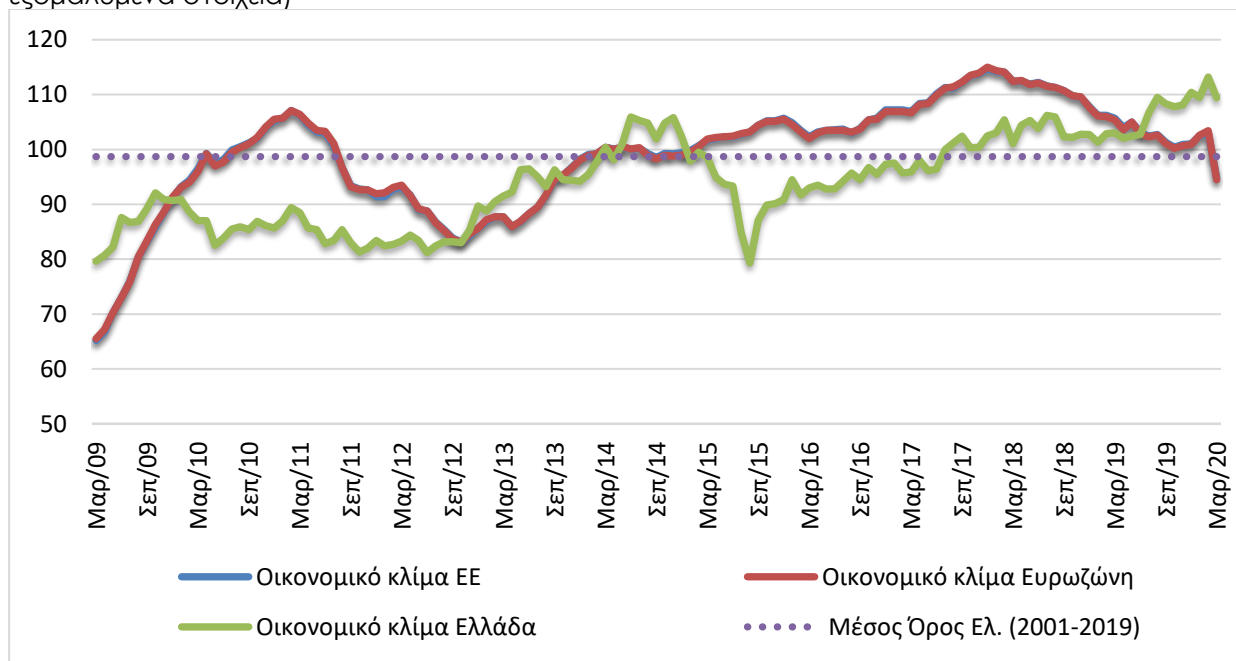
Πίνακας 1: Δείκτες Οικονομικού Κλίματος (1990-2018=100, εποχικά εξομαλυμένα στοιχεία)<sup>1</sup>

Περιοχή	Ακραίες τιμές		Μέσος όρος									
	Min	Max	2001-2019	2013	2014	2015	2016	2017	2018	2019		
ΕΕ-27	65,2 (Μαρ. 2009)	118,3 (Μάιος 2000)	99,2	90,8	99,6	102,9	104,2	110,4	111,5	90,8		
Ευρωζώνη	65,5 (Μαρ. 2009)	118,6 (Μάιος 2000)	99,2	90,8	99,4	102,9	104,0	110,4	111,5	90,8		
Ελλάδα	79,3 (Μαρ. 2009)	120,7 (Ιουλ. 2000)	99,0	93,6	102,0	91,7	94,4	98,9	103,8	93,6		
Περιοχή	2019											
	Ι	Φ	Μ	Α	Μ	Ι	Ι	Α	Σ	Ο	Ν	Δ
ΕΕ-27	106,2	106,2	105,7	104,0	105,0	103,1	102,4	102,7	101,3	100,4	100,9	101,0
Ευρωζώνη	106,1	106,0	105,4	103,6	105,0	102,9	102,3	102,6	101,1	100,2	100,7	100,9
Ελλάδα	101,3	102,9	103,0	102,0	102,4	102,7	106,6	109,5	108,3	107,8	108,1	110,4
Περιοχή	2020											
	Ι	Φ	Μ	Α	Μ	Ι	Ι	Α	Σ	Ο	Ν	Δ
ΕΕ-27	102,5	103,0	94,8									
Ευρωζώνη	102,6	103,4	94,5									
Ελλάδα	109,5	113,2	109,4									

<sup>1</sup> Ο Δείκτης Οικονομικού Κλίματος είναι το σταθμισμένο άθροισμα των Δεικτών Επιχειρηματικών Προσδοκιών στη Βιομηχανία, τις Κατασκευές, το Λιανικό Εμπόριο, τις Υπηρεσίες και του Δείκτη Καταναλωτικής Εμπιστοσύνης.

Πηγή: Ευρωπαϊκή Επιτροπή, DG Ecfm

Διάγραμμα 1: Δείκτες Οικονομικού Κλίματος ΕΕ-27 και Ελλάδα (1990-2018=100, εποχικά εξομαλυμένα στοιχεία)



Πηγή: Ευρωπαϊκή Επιτροπή, DG Ecfm

- Τέλος, ο δείκτης επιχειρηματικών προσδοκιών στις **Χρηματοοικονομικές Υπηρεσίες** (δεν περιλαμβάνεται στο δείκτη κλίματος) υποχωρεί έντονα στην Ευρωζώνη (-2,1 από +13,9) και εντονότερα στην ΕΕ (-2,6 μον. από +12,4). Οι εκτιμήσεις για την τρέχουσα κατάσταση των επιχειρήσεων υποχωρούν, όπως επίσης και οι εκτιμήσεις για την τρέχουσα πορεία της ζήτησης, ενώ ακόμη εντονότερα εξασθενούν οι προβλέψεις της ζήτησης στο επόμενο τρίμηνο.

**ΕΛΛΑΔΑ: Υποχώρηση του Δείκτη Οικονομικού Κλίματος, με επιδείνωση επιχειρηματικών προσδοκιών σε όλους τους τομείς και κατάρρευση στην καταναλωτική εμπιστοσύνη**

Υποχωρεί τον Μάρτιο ο δείκτης οικονομικού κλίματος, στις 109,4 μονάδες, έναντι 113,2 μονάδων τον προηγούμενο μήνα, ως συνέπεια βεβαίως των πρόσφατων εξελίξεων στον τομέα της πανδημίας. Επιδείνωση των προσδοκιών καταγράφεται σε όλους τους τομείς. Εντονότερη είναι η υποχώρηση στις Υπηρεσίες και στο Λιανικό Εμπόριο, με εξαίρεση τα Τρόφιμα - Ποτά όπου καταγράφεται μικρή άνοδος. Ηπιότερη είναι η υποχώρηση στη Βιομηχανία και τις Κατασκευές. Στην καταναλωτική εμπιστοσύνη η απαισιοδοξία κλιμακώθηκε έντονα, με πολύ περισσότερους πολίτες να διατυπώνουν αρνητικές προβλέψεις για την πορεία της οικονομίας και των οικονομικών του νοικοκυριού τους στους επόμενους 12 μήνες. Ως συνέπεια, ο σχετικός δείκτης διαμορφώθηκε στις -16,5 μονάδες τον Μάρτιο από -4,8 μονάδες ένα μήνα πριν, επιδείνωση που είναι η μεγαλύτερη διαχρονικά μεταξύ διαδοχικών μηνών. Επισημαίνεται ότι ένα μέρος της πρωτογενούς έρευνας πραγματοποιήθηκε πριν την επιβολή των μέτρων παύσης της δραστηριότητας σε συγκεκριμένους κλάδους και ένα μεγαλύτερο τμήμα αυτής πριν την εφαρμογή μέτρων περιορισμού της κυκλοφορίας των πολιτών. Συνεπώς, η πορεία του δείκτη δεν ενσωματώνει απόλυτα το εύρος των εξελίξεων που έλαβαν χώρα τον Μάρτιο. Με αυτό το δεδομένο, είναι πιθανή μια περαιτέρω, ενδεχομένως ισχυρότερη, επιδείνωση των προσδοκιών και συνολικά του κλίματος στους προσεχείς μήνες. Άλλωστε, η υγειονομική κρίση συνεχίζει να εξαπλώνεται, με ραγδαίο ρυθμό σε πολλές χώρες, γεγονός το οποίο συντηρεί ισχυρές αβεβαιότητες στην οικονομία. Η ένταση και η διάρκεια των επιπτώσεων της πανδημίας στις προσδοκίες για την πορεία της οικονομίας θα εξαρτηθεί και από τις επιδράσεις των διαδοχικών παρεμβάσεων πολιτικής σε εθνικό και ευρωπαϊκό επίπεδο. Σε κάθε περίπτωση, αυτή η κρίση ενέχει δομικά και όχι μόνο συγκυριακά χαρακτηριστικά και ακόμα και όταν αυτή ομαλοποιηθεί σταδιακά, οι επιπτώσεις της αναμένεται να εκταθούν σε βάθος χρόνου και στο σύνολο των τομέων της οικονομίας.

Αναλυτικότερα:

- στη **Βιομηχανία**, το αρνητικό ισοζύγιο των εκτιμήσεων για τις παραγγελίες και τη ζήτηση περιορίστηκε ελαφρά, ο δείκτης των εκτιμήσεων για τα αποθέματα ενισχύθηκε έντονα και οι προβλέψεις για την παραγωγή τους προσεχείς μήνες μεταβλήθηκαν αισθητά.
- στις **Κατασκευές**, οι αρνητικές προβλέψεις για το πρόγραμμα παραγωγής μεταβλήθηκε οριακά, σε αντίθεση με τις αρνητικές προβλέψεις για την απασχόληση οι οποίες υποχώρησαν οριακά.
- στο **Λιανικό Εμπόριο**, οι θετικές εκτιμήσεις για τις τρέχουσες πωλήσεις μεταβάλλονται ήπια, ενώ οι προβλέψεις για τη βραχυπρόθεσμη εξέλιξή τους κινούνται έντονα πτωτικά και τα αποθέματα κλιμακώνονται έντονα.
- στις **Υπηρεσίες**, οι θετικές εκτιμήσεις για την τρέχουσα κατάσταση των επιχειρήσεων περιορίστηκαν αισθητά, ενώ οι αντίστοιχες για την τρέχουσα ζήτηση εξασθένησαν ήπια και οι προβλέψεις για τη βραχυπρόθεσμη εξέλιξή της κινήθηκαν εντονότερα πτωτικά.
- στην **Καταναλωτική Εμπιστοσύνη**, οι προβλέψεις των νοικοκυριών για την οικονομική κατάσταση της χώρας αλλά και την οικονομική κατάσταση του νοικοκυριού τους υποχωρούν έντονα, ενώ οι εκτιμήσεις για μείζονες αγορές περιορίζονται οριακά όπως και η πρόθεση για αποταμίευση.

**ΒΙΟΜΗΧΑΝΙΑ: Υποχώρηση επιχειρηματικών προσδοκιών, κυρίως λόγω εξασθένησης προβλέψεων για την παραγωγή τους 3-4 προσεχείς μήνες**

Ο Δείκτης Επιχειρηματικών Προσδοκιών στη Βιομηχανία περιορίστηκε τον Μάρτιο, στις 108,7 (από 111,3 τον Φεβρουάριο) μονάδες, επίπεδο υψηλότερο ωστόσο από το αντίστοιχο περυσινό (103,8 μον.). Από τις βασικές μεταβλητές του δείκτη, το αρνητικό ισοζύγιο των εκτιμήσεων για τις παραγγελίες βελτιώθηκε οριακά, το ισοζύγιο προβλέψεων για την παραγωγή τους προσεχείς μήνες περιορίστηκε, ενώ το ύψος των αποθεμάτων κλιμακώθηκε. Η σχετικά ήπια μεταβολή των προσδοκιών και οι τάσεις σε ορισμένα ισοζύγια, ίσως οφείλονται στο ότι μέρος των απαντήσεων συλλέχθηκε πριν την κλιμάκωση των μέτρων για την πανδημία. Αναλυτικά:

α) Σε επίπεδο παραγγελιών και τρέχουσας ζήτησης, ο αρνητικός δείκτης διαμορφώθηκε τον Μάρτιο στις -8 μονάδες (από -10 μον. τον Φεβρουάριο), με το 20% των επιχειρήσεων να δηλώνουν χαμηλές για την εποχή παραγγελίες και το 12% να αναφέρει το αντίθετο.

β) Στις προβλέψεις για την εξέλιξη της παραγωγής τους προσεχείς 3-4 μήνες, το σχετικό ισοζύγιο περιορίστηκε κατά 4 μονάδες και διαμορφώθηκε στις +34, με το 41% (από 42%) των επιχειρήσεων να προβλέπει άνοδο της παραγωγής του επόμενου τρίμηνο και το 7% (από 4%) μείωσή της.

γ) Στα αποθέματα έτοιμων προϊόντων, το σχετικό ισοζύγιο ενισχύθηκε κατά 5 μονάδες έναντι του Φεβρουαρίου, στις +11 μονάδες, με το 16% (από 11%) των επιχειρήσεων να αναφέρει υψηλά για την εποχή αποθέματα και το 5% να δηλώνει το αντίθετο.

δ) Στους δείκτες εξαγωγικής δραστηριότητας καταγράφηκαν τον Μάρτιο κυρίως πτωτικές τάσεις: οι εκτιμήσεις για τις εξαγωγές κατά το τελευταίο τρίμηνο ήταν αμετάβλητες, στις +3 μονάδες, οι αρνητικές εκτιμήσεις για τις παραγγελίες και τη ζήτηση εξωτερικού ενισχύθηκαν στις -9 (από -7) μονάδες, ενώ οι προβλέψεις για εξαγωγές τους προσεχείς μήνες παρέμειναν θετικές αλλά περιορίστηκαν έντονα και διαμορφώθηκαν στις +22 μονάδες (από +32).

ε) Οι θετικές προβλέψεις για τις πωλήσεις τους προσεχείς μήνες περιορίστηκαν σημαντικά (στις +30 μον. το ισοζύγιο από +43), με το 42% (από 45%) των επιχειρήσεων να αναμένει άνοδο το προσεχές χρονικό διάστημα και το 12% (από μόλις 3%) μείωσή τους. Αντίθετα, ο θετικός δείκτης εκτιμήσεων για τις τρέχουσες πωλήσεις ενισχύθηκε αισθητά, στις +23 (από +14) μονάδες, με το 35% (από 30%) των ερωτηθέντων να εκτιμά άνοδό τους.

στ) Οι μήνες εξασφαλισμένης παραγωγής ενισχύθηκαν στους 5,3 μήνες, με το ποσοστό χρησιμοποίησης εργοστασιακού δυναμικού να ενισχύεται οριακά, στο 71,0% (από 70,0%).

ζ) Ο δείκτης στις προβλέψεις για την απασχόληση ενισχύθηκε και διαμορφώθηκε στις +24 μονάδες (από +13 μονάδες), με το ποσοστό των επιχειρήσεων που προβλέπει άνοδο απασχόλησης το προσεχές τρίμηνο να διαμορφώνεται στο 31% και το 7% να αναμένει υποχώρηση.

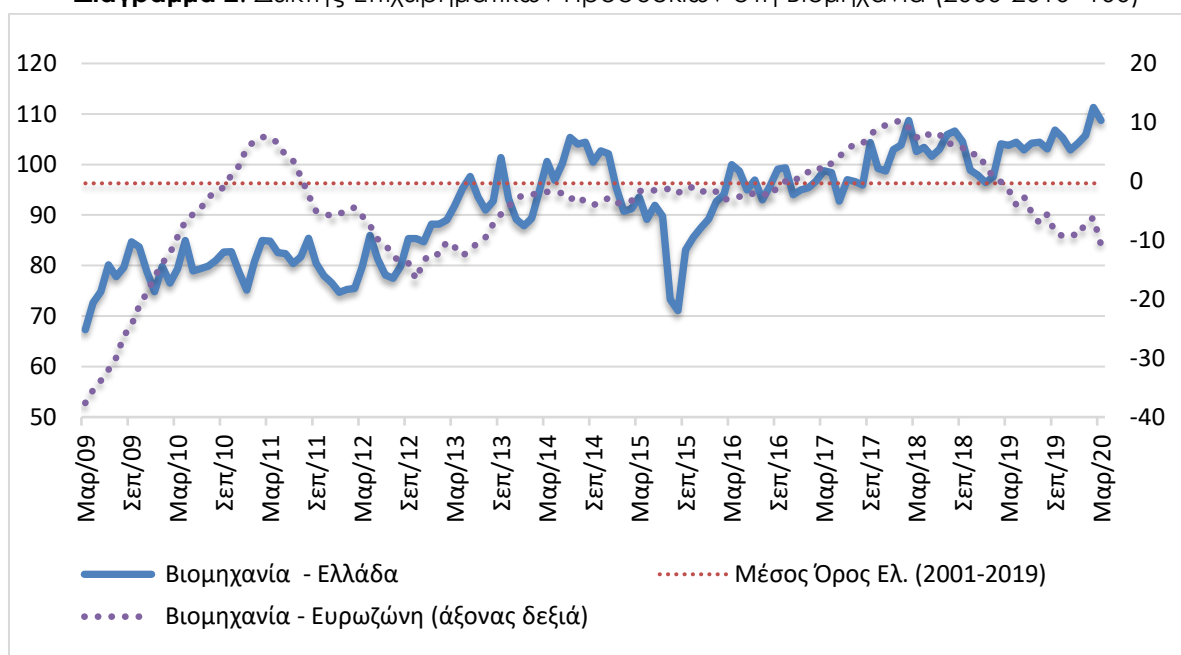
η) Το ισοζύγιο στις προβλέψεις για τις μεταβολές των τιμών ήταν σχεδόν αμετάβλητο, με το 87% των επιχειρήσεων να μην αναμένει μεταβολές τους το προσεχές τρίμηνο και ένα 7% (από 8%) να αναμένει άνοδο.

Πίνακας 2: Δείκτης Επιχειρηματικών Προσδοκιών στη Βιομηχανία

Τομέας	Ακραίες τιμές				Μέσος όρος						
	Min	Max	2001-2019	2014	2015	2016	2017	2018	2019		
<b>Βιομηχανία (2000-2010=100)</b>	66,2 (Φ. 2009)	117,6 (Μάρ. 2000)	96,3	99,7	86,3	96,1	98,1	102,8	103,6		
<b>2019</b>											
<b>I</b>	<b>Φ</b>	<b>M</b>	<b>A</b>	<b>M</b>	<b>I</b>	<b>I</b>	<b>A</b>	<b>Σ</b>	<b>O</b>	<b>N</b>	<b>Δ</b>
97,6	104,1	103,8	104,4	102,9	104,2	104,4	103,1	106,8	105,3	102,9	104,2
<b>2020</b>											
<b>I</b>	<b>Φ</b>	<b>M</b>	<b>A</b>	<b>M</b>	<b>I</b>	<b>I</b>	<b>A</b>	<b>Σ</b>	<b>O</b>	<b>N</b>	<b>Δ</b>
105,8	111,3	108,7									

**Σημείωση:** Ο δείκτης επιχειρηματικών προσδοκιών υπολογίζεται με βάση τις προβλέψεις παραγωγής, τις εκτιμήσεις για το ύψος των αποθεμάτων και τις εκτιμήσεις για τις παραγγελίες και τη ζήτηση. **Πηγή:** IOBE

Διάγραμμα 2: Δείκτης Επιχειρηματικών Προσδοκιών στη Βιομηχανία (2000-2010=100)



**Πηγή:** IOBE, DG Ecfm. Ο δείκτης για την Ευρωζώνη είναι υπό μορφή ισοζυγίου και αντλείται από την DG Ecfm

Σε επίπεδο βασικών τομέων, οι προσδοκίες στα **Καταναλωτικά αγαθά** υποχώρησαν ελαφρώς, στις 108,8 μονάδες (από 114,4 μον). Σημειώθηκε ήπια επιδείνωση στις παραγγελίες και τη ζήτηση, ενώ παράλληλα τα αποθέματα ήταν αμετάβλητα και οι εκτιμήσεις για την παραγωγή τους προσεχείς 3-4 μήνες υποχώρησαν αισθητά. Στα **Κεφαλαιουχικά αγαθά**, ο δείκτης κινήθηκε έντονα ανοδικά στις 120,6 (από 109,4) μονάδες. Η βελτίωση προήλθε κυρίως από την αισθητή ενίσχυση στις παραγγελίες και τη ζήτηση, όπως και στις προβλέψεις για την παραγωγή στους 3-4 προσεχείς μήνες, ενώ παράλληλα οι εκτιμήσεις για τα αποθέματα αμβλύνθηκαν. Τέλος, ήπια υποχώρηση παρουσίασε ο δείκτης στα **Ενδιάμεσα αγαθά**, στις 106,1 (από 108,9) μονάδες, με τις αρνητικές εκτιμήσεις στις παραγγελίες και τη ζήτηση να περιορίζονται, ενώ δεν μεταβλήθηκαν οι προβλέψεις για την παραγωγή τους 3-4 ερχόμενους μήνες και ο όγκος των αποθεμάτων διογκώθηκε.

**ΚΑΤΑΣΚΕΥΕΣ: Επιδείνωση επιχειρηματικών προσδοκιών, εκπορευόμενη κυρίως από τις Κατασκευές Δημοσίων Έργων**

Ο Δείκτης Επιχειρηματικών Προσδοκιών στις Κατασκευές κινείται πτωτικά τον Μάρτιο, στις 82,7 (από 84,9) μονάδες, επίπεδο όμως αισθητά υψηλότερο και από το αντίστοιχο περυσινό (61,1 μονάδες). **Στους επιμέρους κλάδους, η τάση είναι πτωτική στα Δημόσια Έργα, ενώ οι προσδοκίες στις Ιδιωτικές Κατασκευές επιδεινώνονται ελαφρώς. Από τις βασικές μεταβλητές του δείκτη, οι προβλέψεις για το πρόγραμμα εργασιών των επιχειρήσεων υποχώρησαν, ενώ οι προβλέψεις για την απασχόληση παρέμειναν αμετάβλητες. Επισημαίνεται ότι η σχετικά ήπια μεταβολή των προσδοκιών και οι τάσεις σε ορισμένα ισοζύγια, ίσως οφείλονται στο ότι μέρος των απαντήσεων συλλέχθηκε πριν την κλιμάκωση των μέτρων για την πανδημία.** Αναλυτικά, ο αρνητικός δείκτης των -34 μονάδων στις προβλέψεις για το πρόγραμμα εργασιών των επιχειρήσεων ενισχύθηκε κατά 3 μονάδες και διαμορφώθηκε στις -37, με το 61% (από 59%) των επιχειρήσεων να διατυπώνει απαισιοδοξία για το επίπεδο των εργασιών του επόμενου τρίμηνο ενώ ένα 23% (από 26%) να δηλώνει πλέον πιο αισιόδοξο. Στις προβλέψεις για την απασχόληση, ο σχετικός δείκτης ήταν αμετάβλητος, στις -19 μονάδες, με το 34% των ερωτηθέντων να προβλέπει μείωση θέσεων εργασίας στον τομέα και μόλις το 15% να εκτιμά άνοδο, όπως τον προηγούμενο μήνα. Από τα υπόλοιπα στοιχεία δραστηριότητας, ο αρνητικός δείκτης των -7 μονάδων στις εκτιμήσεις για την τρέχουσα πορεία εργασιών των επιχειρήσεων περιορίστηκε και διαμορφώθηκε στις -4 μονάδες, ενώ οι μήνες εξασφαλισμένης δραστηριότητας ήταν ουσιαστικά αμετάβλητοι (9,0 από 8,9). Στο πεδίο των τιμών, οι αποπληθωριστικές προσδοκίες περιορίστηκαν οριακά (-14 από -15 μον. ο δείκτης). Τέλος, το 14% των επιχειρήσεων αναφέρει απρόσκοπτη επιχειρηματική λειτουργία. Από τις υπόλοιπες, το 26% επισημαίνει τη χαμηλή ζήτηση, το 35% την ανεπαρκή χρηματοδότηση και ένα 14% λοιπούς συγκυριακούς παράγοντες ως τα βασικότερα εμπόδια στη λειτουργία του.

Αναλυτικά στους επιμέρους κλάδους:

Οριακή υποχώρηση παρουσίασε τον Μάρτιο ο δείκτης επιχειρηματικών προσδοκιών στις **Ιδιωτικές Κατασκευές**, στις 97,4 (από 98,2) μονάδες, επίπεδο αρκετά υψηλότερο του αντίστοιχου περυσινού (86,8 μον.). Οι οριακά αισιόδοξες προβλέψεις για το επίπεδο προγραμματισμένων εργασιών του Φεβρουαρίου εξαλείφθηκαν και πλέον είναι ήπια αρνητικές, στις -5 (από +1) μονάδες, ενώ οι προβλέψεις για την απασχόληση εμφανίζουν μικρή βελτίωση (στις -18 από -23 μον. ο δείκτης). Σε ότι αφορά τα υπόλοιπα στοιχεία δραστηριότητας, οι εκτιμήσεις για την τρέχουσα πορεία εργασιών των επιχειρήσεων βελτιώθηκαν ελαφρώς (+15 από +10 μον. ο δείκτης), ενώ οι μήνες εξασφαλισμένης δραστηριότητας ενισχύθηκαν (9,7 από 9,2). Ως προς τις τιμές, οι αποπληθωριστικές προσδοκίες αμβλύθηκαν και διαμορφώθηκαν στις -13 μονάδες (από -16). Τέλος, αυξήθηκε οριακά, στο 15% (από 14%) το ποσοστό των επιχειρήσεων που δεν αναφέρουν προσκόμματα στη λειτουργία τους. Από τις υπόλοιπες, το 29% δηλώνει την ανεπάρκεια χρηματοδότησης και το 32% τη χαμηλή ζήτηση ως το βασικότερο λειτουργικό τους εμπόδιο.

Υποχώρηση σε σχέση με τον Μάρτιο παρουσίασε ο δείκτης επιχειρηματικών προσδοκιών στις **Κατασκευές Δημοσίων Έργων**. Διαμορφώθηκε στις 63,5 (από 66,4) μονάδες, πολύ υψηλότερα ωστόσο από την αντίστοιχη περυσινή τιμή του (45,8 μον.). Ως προς το πρόγραμμα εργασιών του κλάδου, ο αρνητικός δείκτης των -73 μονάδων του Φεβρουαρίου υποχώρησε οριακά, στις -71 μονάδες. Αντιθέτως, στις προβλέψεις για την απασχόληση, το σχετικό ισοζύγιο παρέμεινε αρνητικό και ενισχύθηκε στις -21 (από -14) μονάδες. Από τις επιχειρήσεις του κλάδου, τουλάχιστον μια στις τρεις αναμένουν λιγότερες θέσεις απασχόλησης, με το 16% (από 18%) να προβλέπει αύξησή τους. Ανοδικά κινήθηκε ο δείκτης εκτιμήσεων για το επίπεδο των τρεχουσών εργασιών,



κατά 2 μονάδες, στις -24. Παράλληλα, το αρνητικό ισοζύγιο των τιμών υποχώρησε ελαφρώς, στις -15 μονάδες. Τέλος, το ποσοστό των ερωτηθέντων που δηλώνει απρόσκοπτη επιχειρηματική λειτουργία υποχώρησε ήπια στο 13% (από 15%), με το 18% να αναφέρει τη χαμηλή ζήτηση, το 41% την περιορισμένη χρηματοδότηση και το 19% άλλους παράγοντες ως τα κυριότερα επιχειρηματικά του προσκόμματα.

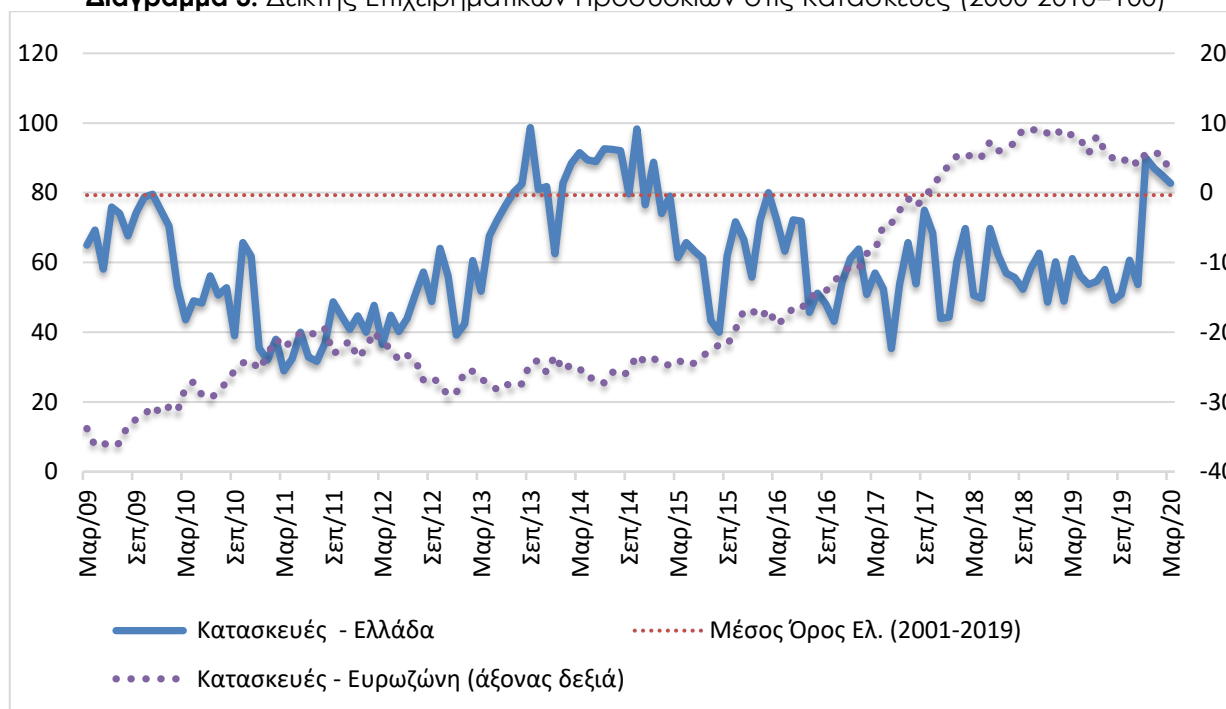
**Πίνακας 3:** Δείκτης Επιχειρηματικών Προσδοκιών στις Κατασκευές

Τομέας		Ακραίες τιμές			Μέσος όρος							
Κατασκευές (2000-2010=100)		Min	Max		2001-2019	2014	2015	2016	2017	2018	2019	
		28,9 (Μάρ. 2011)	155,7 (Μάρ. 2000)		79,3	88,4	62,0	61,3	55,4	58,1	58,1	
2019												
Ι	Φ	Μ	Α	Μ	Ι	Ι	Α	Σ	Ο	Ν	Δ	
60,2	48,9	61,1	56,2	53,7	54,6	58,0	49,2	50,8	60,7	53,7	90,0	
2020												
Ι	Φ	Μ	Α	Μ	Ι	Ι	Α	Σ	Ο	Ν	Δ	
87,0	84,9	82,7										

**Σημείωση:** Ο δείκτης επιχειρηματικών προσδοκιών υπολογίζεται με βάση τις εκτιμήσεις για το πρόγραμμα των εργασιών και τις προβλέψεις για την απασχόληση.

**Πηγή:** IOBE

**Διάγραμμα 3:** Δείκτης Επιχειρηματικών Προσδοκιών στις Κατασκευές (2000-2010=100)



**Πηγή:** IOBE, DG Ecfm. Ο δείκτης για την Ευρωζώνη είναι υπό μορφή ισοζυγίου και αντλείται από την DG Ecfm

**ΛΙΑΝΙΚΟ ΕΜΠΟΡΙΟ: Έντονη επιδείνωση στις επιχειρηματικές προσδοκίες, λόγω εξασθένησης των θετικών εκτιμήσεων και προβλέψεων για τις πωλήσεις**

Ο δείκτης επιχειρηματικών προσδοκιών στο **Λιανικό Εμπόριο** υποχώρησε έντονα τον Μάρτιο, στις 107,4 (από 118,5) μονάδες, στη χαμηλότερη επίδοση των τελευταίων οκτώ μηνών. Ο δείκτης ξεκινά την πτωτική πορεία λόγω της ουσιαστικής παύσης εργασιών σε μεγάλα τμήματα του τομέα. **Οι θετικές εκτιμήσεις για τις τρέχουσες πωλήσεις περιορίζονται, όπως και οι αισιόδοξες προβλέψεις για τη βραχυπρόθεσμη εξέλιξή τους, ενώ τα αποθέματα διογκώνονται αισθητά. Ωστόσο, οι συνέπειες είναι ακόμα μάλλον ήπιες, καθώς παρά τις συζητήσεις στο δημόσιο διάλογο, μέρος των απαντήσεων συλλέχθηκε πριν το lockdown, ενώ η ενίσχυση του τζίρου στον τομέα των τροφίμων αντισταθμίζει σε κάποιο βαθμό τις απώλειες όλων των άλλων κλάδων.** Αναλυτικά, οι θετικές εκτιμήσεις των επιχειρήσεων για τις τρέχουσες πωλήσεις τους εξασθενούν, με το σχετικό δείκτη να διαμορφώνεται στις +34 (από +41) μονάδες, καθώς το 55% των επιχειρήσεων δηλώνει αυξημένες πωλήσεις, έναντι του 21% που αναφέρει το αντίθετο. Αντίστοιχα υποχωρούν και οι θετικές προβλέψεις για την εξέλιξη των πωλήσεων στο επόμενο τρίμηνο (στις +31 από +42 μον. το σχετικό ισοζύγιο). Από την άλλη, τα αποθέματα διογκώνονται εκρηκτικά και διαμορφώνονται στις +22 (από +5 μονάδες), ενώ οι προβλέψεις των παραγγελιών προς προμηθευτές παραμένουν ακόμα θετικές (+35 μον. από +31 το σχετικό ισοζύγιο). Παράλληλα, ενισχύονται οι προβλέψεις για την απασχόληση (+25 από +2 μον.), ενώ ως προς τις τιμές, η πλειονότητα των επιχειρήσεων (82%) αναμένει σταθερότητα, με το σχετικό ισοζύγιο να κινείται στα επίπεδα του Φεβρουαρίου (στις +11 μονάδες από +12 το σχετικό ισοζύγιο).

Οι εξελίξεις στους επιμέρους κλάδους του Λιανικού εμπορίου είναι πτωτικές σε όλους τους κλάδους, **με εξαίρεση τον κλάδο Τροφίμων- Ποτών**. Αναλυτικά:

Ο δείκτης επιχειρηματικών προσδοκιών στα **Τρόφιμα – Ποτά – Καπνός ενισχύθηκε ελαφρά τον Μάρτιο και διαμορφώθηκε στις 109,3 (από 108,0) μονάδες, κινούμενος σε υψηλότερο επίπεδο σε σχέση ακόμα και με το αντίστοιχο περυσινό (88,4 μον.)**. Οι θετικές εκτιμήσεις για τις τρέχουσες πωλήσεις ενισχύονται αισθητά στις +58 μονάδες (από +43), ενώ παράλληλα οι αισιόδοξες προσδοκίες για τις πωλήσεις της επόμενης περιόδου κλιμακώνονται περαιτέρω (στις +57 μον. το σχετικό ισοζύγιο από +48). Στις εκτιμήσεις για τα αποθέματα, ο δείκτης των +3 μονάδων διογκώνεται (στις +25 μονάδες), ενώ παράλληλα εκτοξεύονται οι παραγγελίες προς προμηθευτές (+72 από +17 μον.). Έντονα θετικές είναι και οι προβλέψεις για την εξέλιξη της απασχόλησης με το σχετικό δείκτη να διαμορφώνεται στις +48 μονάδες, ενώ παράλληλα οι προβλέψεις των τιμών παραμένουν αμετάβλητες στις +10 μονάδες.

Ελαφρά πτωτικά κινείται ο δείκτης επιχειρηματικών προσδοκιών στα **Υφάσματα – Ένδυση – Υπόδηση**, φθάνοντας στις 68,6 (από 70,3) μονάδες, επίπεδο που είναι χαμηλότερο από το αντίστοιχο του προηγούμενου έτους (86,9 μον.). Οι αρνητικές εκτιμήσεις για τις τρέχουσες πωλήσεις ενισχύονται ήπια (στις -89 μονάδες από -84 μον. ο δείκτης), ενώ αντίθετα οι αρνητικές προβλέψεις για τη βραχυπρόθεσμη πορεία ενισχύονται οριακά στις -24 μονάδες (από -23 μον.). Στα αποθέματα, ο σχετικός δείκτης παραμένει ουσιαστικά αμετάβλητος και διαμορφώνεται στις -27 μονάδες (από +26 μον), ενώ οι αρνητικές προβλέψεις σχετικά με τις παραγγελίες προς προμηθευτές ενισχύονται (-49 από -41 μονάδες το σχετικό ισοζύγιο). Παράλληλα, περαιτέρω κλιμάκωση καταγράφεται στις αρνητικές προσδοκίες για την απασχόληση, όπου ο σχετικός δείκτης διαμορφώνεται στις -50 μονάδες (από -48 μον.), ενώ στις τιμές, το σχετικό ισοζύγιο υποδηλώνει μείωση τιμών (-14 μον).

Οι προσδοκίες στα **Είδη Οικιακού Εξοπλισμού** κινούνται έντονα πτωτικά, με το σχετικό δείκτη να διαμορφώνεται στις 81,8 (από 113,0) μονάδες, υψηλότερα ωστόσο από ότι την αντίστοιχη περίοδο του 2019 (61,5 μον.). Το έντονα θετικό ισοζύγιο για τις τρέχουσες πωλήσεις υποχωρεί σημαντικά και διαμορφώνεται στις -6 μονάδες (από +50 μονάδες), ενώ αντίστοιχα υποχωρούν και οι προβλέψεις για τις πωλήσεις της επόμενης περιόδου παραμένοντας ωστόσο θετικές (+10 από +68 μον. ο δείκτης). Παράλληλα, ο δείκτης αποθεμάτων παραμένει πολύ υψηλός στις +36 μονάδες (από +46), ενώ σχεδόν μηδενίζονται οι παραγγελίες προς προμηθευτές (από τις +40 μονάδες ο σχετικός δείκτης διαμορφώνεται στις +1 μονάδες). Αντίστοιχα, οι προβλέψεις για την απασχόληση επιδεινώνονται ραγδαία (στις -17 μονάδες το σχετικό ισοζύγιο), ενώ στις τιμές ο ισοσκελισμένος δείκτης υποχωρεί κατά 9 μονάδες.

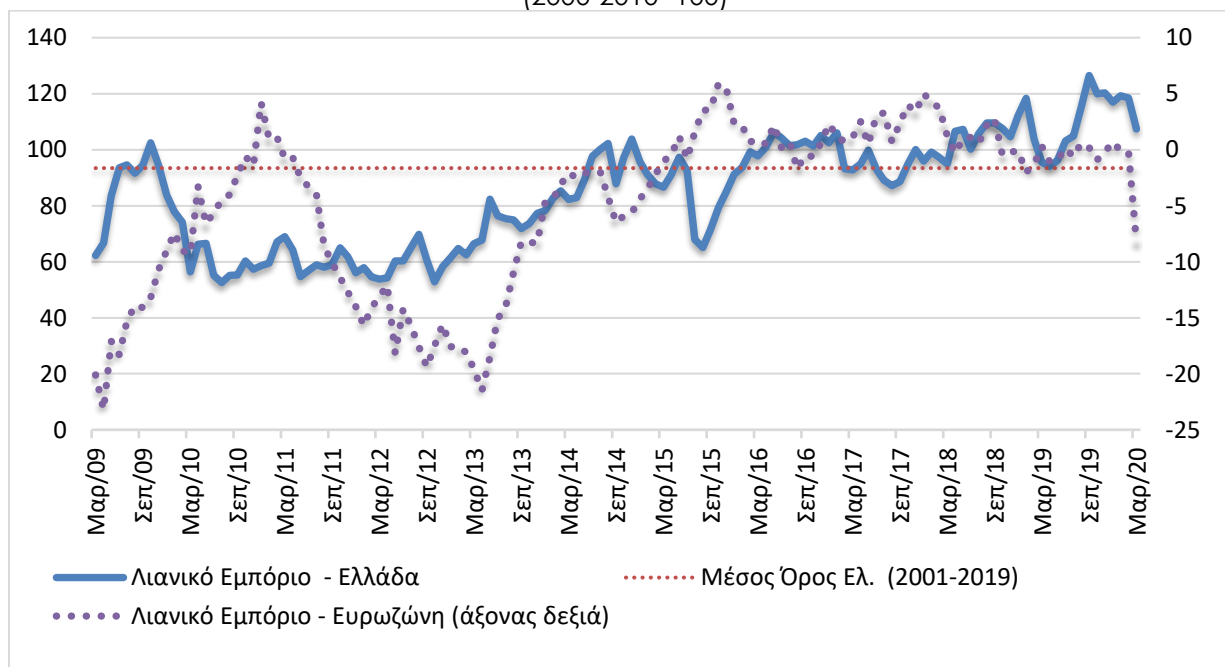
**Πίνακας 4:** Δείκτης Επιχειρηματικών Προσδοκιών στο Λιανικό Εμπόριο

Τομέας	Ακραίες τιμές		Μέσος όρος								
	Min	Max	2001-2019	2014	2015	2016	2017	2018	2019		
<b>Λιανικό Εμπόριο (2000-2010=100)</b>	52.6 (Ιουλ. 2010)	128.7 (Μάιος 2007)	93,4	92,3	83,9	101,4	94,6	104,5	109,6		
<b>2019</b>											
<b>Ι</b>	<b>Φ</b>	<b>Μ</b>	<b>Α</b>	<b>Μ</b>	<b>Ι</b>	<b>Ι</b>	<b>Α</b>	<b>Σ</b>	<b>Ο</b>	<b>Ν</b>	<b>Δ</b>
118,3	103,7	95,5	94,0	96,2	103,2	104,9	115,2	126,5	119,9	120,3	117,0
<b>2020</b>											
<b>Ι</b>	<b>Φ</b>	<b>Μ</b>	<b>Α</b>	<b>Μ</b>	<b>Ι</b>	<b>Ι</b>	<b>Α</b>	<b>Σ</b>	<b>Ο</b>	<b>Ν</b>	<b>Δ</b>
119,3	118,5	107,4									

**Σημείωση:** Ο δείκτης επιχειρηματικών προσδοκιών υπολογίζεται με βάση τις εκτιμήσεις και τις προβλέψεις για τις πωλήσεις και τις εκτιμήσεις για το ύψος των αποθεμάτων.

**Πηγή:** IOBE

**Διάγραμμα 4:** Δείκτης Επιχειρηματικών Προσδοκιών στο Λιανικό Εμπόριο (2000-2010=100)



**Πηγή:** IOBE, DG Ecfín. Ο δείκτης για την Ευρωζώνη είναι υπό μορφή ισοζυγίου και αντλείται από την DG Ecfín

Κατάρρευση σημειώνεται τον Μάρτιο και στις επιχειρηματικές προσδοκίες στα **Οχήματα – Ανταλλακτικά**, στις 100,4 (από 124,3) μονάδες. Το θετικό ισοζύγιο στις τρέχουσες πωλήσεις του

κλάδου εξασθενεί αισθητά στις -4 (από +24) μονάδες, ενώ παράλληλα εξασθενούν αλλά ηπιότερα οι αισιόδοξες προβλέψεις για τις πωλήσεις της επόμενης περιόδου (στις +13 από +24 μον.). Τα αποθέματα έτσι διογκώνονται και διαμορφώνονται στις +21 μονάδες (από -8), γεγονός που επηρεάζει και τις παραγγελίες προς προμηθευτές, όπου σημειώνεται μικρή κάμψη στο σχετικό ισοζύγιο (+13 από +32 μον.). Οι αρνητικές προβλέψεις για την απασχόληση υποχωρούν κατά 7 μονάδες και ο σχετικός δείκτης ισοσκελίζεται, ενώ τέλος, ως προς τις τιμές, αυτές εξακολουθούν να δείχνουν άνοδο (στις +25 μονάδες από +21 ο σχετικός δείκτης).

Ήπια πτωτικά κινούνται και οι επιχειρηματικές προσδοκίες στα **Πολυκαταστήματα**, με το δείκτη να διαμορφώνεται στις 135,0 (από 140,7) μονάδες. **Είναι φανερό ότι οι απαντήσεις δεν έχουν ενσωματώσει τις πρόσφατες εξελίξεις του lockdown σε αυτόν τον τομέα, καθώς οι περισσότερες απαντήσεις συλλέχθηκαν στις αρχές του μήνα.** Από τα επιμέρους στοιχεία, οι ήδη πολύ θετικές τρέχουσες πωλήσεις παραμένουν αμετάβλητες στις +96 μονάδες, ενώ θετικό παραμένει και το ισοζύγιο για τις προβλέψεις για τις πωλήσεις της επόμενης περιόδου. Ωστόσο, τα αποθέματα διογκώνονται και διαμορφώνονται στις +18 (από -2) μονάδες, όπως και οι προβλέψεις για τις παραγγελίες προς προμηθευτές (στις +76 μονάδες). Οι προβλέψεις για την απασχόληση παραμένουν αισιόδοξες, αν και υποχωρούν ελαφρά (στις +11 από +14 μονάδες ο δείκτης), ενώ στις τιμές ο σχετικός δείκτης παραμένει αμετάβλητος στις +2 μονάδες.

#### **ΥΠΗΡΕΣΙΕΣ: Αισθητή υποχώρηση επιχειρηματικών προσδοκιών, με απαισιόδοξες προβλέψεις για τη βραχυπρόθεσμη εξέλιξη της ζήτησης**

Ο Δείκτης Επιχειρηματικών Προσδοκιών στις **Υπηρεσίες** επηρεάζεται από τις πρόσφατες εξελίξεις και διαμορφώνεται τον Μάρτιο, στις 104,3 (από 112,1) μονάδες. **Από τις επιμέρους μεταβλητές του δείκτη όλες εξασθενούν, καθώς οι εκτιμήσεις για την τρέχουσα κατάσταση και ζήτηση μειώνονται, ενώ και οι προβλέψεις για τη βραχυπρόθεσμη εξέλιξη τους κινούνται πτωτικά.** Αναλυτικότερα, ο δείκτης των εκτιμήσεων για την τρέχουσα κατάσταση των επιχειρήσεων διαμορφώνεται στις +14 μονάδες (από +23), ενώ παράλληλα οι θετικές εκτιμήσεις για την τρέχουσα ζήτηση υποχωρούν αν και οριακά (+26 από +29 μον. ο δείκτης). Αλλά και ο δείκτης για τις προβλέψεις για τη ζήτηση του επόμενου τριμήνου κινείται πτωτικά (+24 από +40 μον. το σχετικό ισοζύγιο), ενώ οριακά πτωτικά κινούνται οι προβλέψεις για την απασχόληση (+23 μον. από +24 ο σχετικός δείκτης). Στις τιμές, το σχετικό ισοζύγιο χάνει 5 μονάδες, παραμένοντας ωστόσο θετικό και διαμορφώνεται στις +4 μονάδες. **Σχεδόν μια στις τρεις επιχειρήσεις (31%) δηλώνει απρόσκοπτη επιχειρηματική λειτουργία, καθώς δεν έχουν ενσωματωθεί στο πλήρες εύρος τους οι συνέπειες του lockdown.** Από τις υπόλοιπες, το 26% επισημαίνει την ανεπάρκεια ζήτησης ως βασικότερο εμπόδιο στη λειτουργία του, το 15% την ανεπάρκεια κεφαλαίων κίνησης και το 18% την τρέχουσα οικονομική συγκυρία (καθυστέρηση εισπράξεων Δημοσίου, υψηλή φορολογία κ.α.).

Σε επίπεδο βασικών κλάδων των Υπηρεσιών η εικόνα είναι πτωτική σε όλους ανεξαιρέτως:

Ο δείκτης επιχειρηματικών προσδοκιών στα **Ξενοδοχεία – Εστιατόρια – Τουριστικά Πρακτορεία** κινείται έντονα πτωτικά στις 101,4 (από 107,6) μονάδες. Οι εκτιμήσεις για την πορεία της τρέχουσας κατάστασης των επιχειρήσεων υποχωρούν οριακά (-3 από -2 μονάδες ο δείκτης), ενώ αντίστοιχα κινούνται και οι εκτιμήσεις για την τρέχουσα ζήτηση και διαμορφώνονται στις +12 μονάδες (από

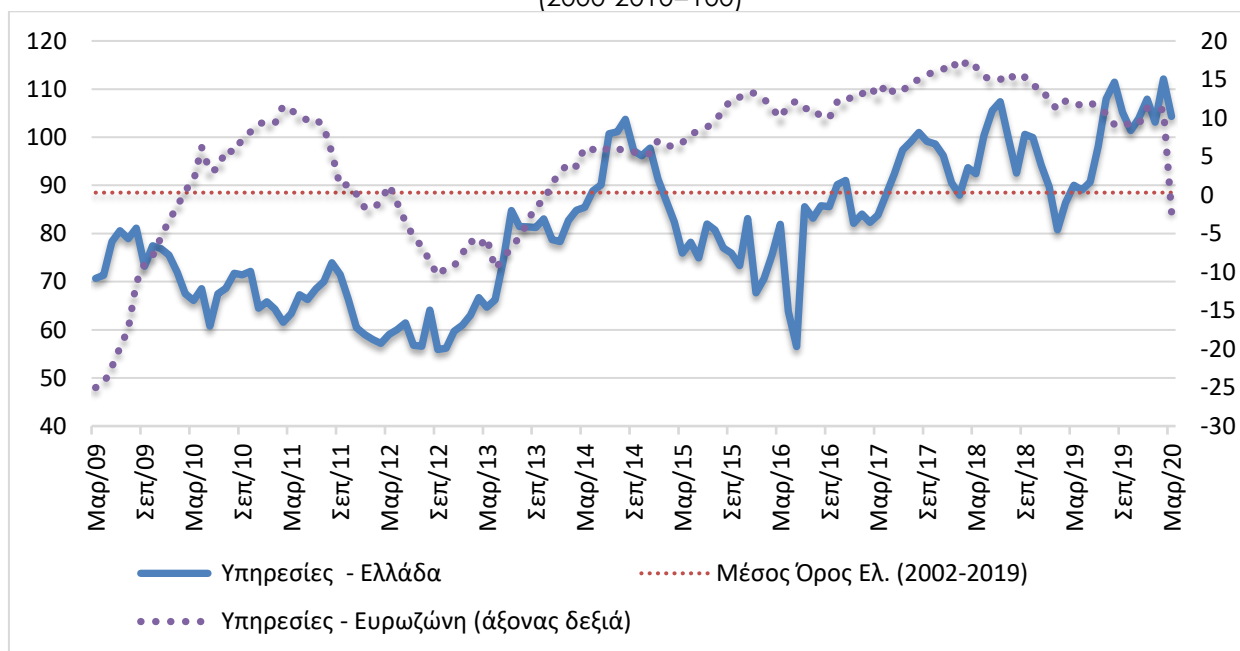
+13 μονάδες). Παράλληλα, οι έντονα θετικές προβλέψεις για τη βραχυπρόθεσμη ζήτηση εξασθενούν σημαντικά και διαμορφώνονται στις +6 από +22 μονάδες στο σχετικό ισοζύγιο, ενώ οι θετικές προβλέψεις για την απασχόληση του κλάδου υποχωρούν οριακά (+17 από +19 μον. το ισοζύγιο). Ο δείκτης των τιμών διαμορφώνεται στις -5 μονάδες (από +7), ενώ μια στις πέντε επιχειρήσεις αναφέρει απρόσκοπτη επιχειρηματική λειτουργία, με ένα 33% να κρίνει ως βασικό λειτουργικό εμπόδιο την ανεπάρκεια ζήτησης, το 10% την ανεπάρκεια κεφαλαίων κίνησης και το 35% την τρέχουσα οικονομική συγκυρία.

**Πίνακας 5:** Δείκτης Επιχειρηματικών Προσδοκιών στις Υπηρεσίες

Τομέας		Ακραίες τιμές			Μέσος όρος						
Υπηρεσίες (2000-2010=100)		Min	Max	2002-2019	2014	2015	2016	2017	2018	2019	
		55.9 (Σ. 2012)	140.2 (Ιουλ. 2000)	88,5	93,3	78,2	79,3	92,7	97,0	97,7	
2019											
Ι	Φ	Μ	Α	Μ	Ι	Ι	Α	Σ	Ο	Ν	Δ
80,8	86,4	90,0	89,0	90,7	98,1	108,0	111,4	105,2	101,4	103,9	107,9
2020											
Ι	Φ	Μ	Α	Μ	Ι	Ι	Α	Σ	Ο	Ν	Δ
103,1	112,1	104,3									

**Σημειώσεις:** Ο δείκτης επιχειρηματικών προσδοκιών υπολογίζεται με βάση την κατάσταση της επιχείρησης, καθώς και τις εκτιμήσεις και τις προβλέψεις για την πορεία της ζήτησης. **Πηγή:** IOBE

**Διάγραμμα 5:** Δείκτης Επιχειρηματικών Προσδοκιών στις Υπηρεσίες (2000-2010=100)



**Πηγή:** IOBE, DG Ecfín. Ο δείκτης για την Ευρωζώνη είναι υπό μορφή ισοζυγίου και αντλείται από την DG Ecfín

Έντονα πτωτικά κινείται ο δείκτης προσδοκιών στους **Ενδιάμεσους Χρηματοπιστωτικούς Οργανισμούς** (χωρίς Τράπεζες), στις 115,0 (από 128,2) μονάδες, σε υψηλότερο επίπεδο ωστόσο από το αντίστοιχο περυσινό (113,9 μον.). Οι εκτιμήσεις για την τρέχουσα κατάσταση των επιχειρήσεων υποχωρούν αισθητά, όπως και οι εκτιμήσεις της τρέχουσας ζήτησης (+18 από +30 μον. το σχετικό ισοζύγιο και +18 μονάδες από +35 αντίστοιχα). Οι προβλέψεις για τη βραχυπρόθεσμη πορεία της ζήτησης παραμένουν θετικές παρά την έντονη κάμψη στις +12 (από

+22) μονάδες, ενώ παράλληλα οι θετικές προβλέψεις για την απασχόληση υποχωρούν εντονότερα (στις +12 από +30 μον. με το ισοζύγιο). Στις προσδοκίες για τις τιμές, ο σχετικός δείκτης παραμένει για πέμπτο συνεχόμενο μήνα ισοσκελισμένος, ενώ το ποσοστό εκείνων που δηλώνουν ανεμπόδιστη λειτουργία βρίσκεται στο 18%, με τουλάχιστον τρεις στις τέσσερις επιχειρήσεις να αναφέρουν την ανεπαρκή ζήτηση ως σημαντικότερο πρόσκομμα λειτουργίας.

Πτωτικά κινείται και ο δείκτης επιχειρηματικών προσδοκιών στις **Διάφορες Επιχειρηματικές Δραστηριότητες**, στις 109,8 (από 115,7) μονάδες, επίπεδο πολύ υψηλότερο σε σύγκριση με το αντίστοιχο περυσινό (89,2 μον.). Στους βασικούς δείκτες, το ισοζύγιο στις εκτιμήσεις για την τρέχουσα κατάσταση των επιχειρήσεων υποχωρεί κατά 8 μονάδες (στις +19 μονάδες), ενώ παράλληλα, οι εκτιμήσεις για την τρέχουσα ζήτηση εξασθενούν οριακά (+39 από +41 μον. το ισοζύγιο). Αντίστοιχα, υποχώρηση παρουσιάζουν οι προβλέψεις για την εξέλιξη της ζήτησης (+30 από +41 μον. το σχετικό ισοζύγιο), ενώ στις προβλέψεις για την απασχόληση το σχετικό ισοζύγιο ενισχύεται αισθητά και διαμορφώνεται στις +28 μονάδες (από +19 μον.). Οι τιμές κινούνται πτωτικά αλλά σε θετικά επίπεδα (+2 από +9 μονάδες), ενώ στο 43% διαμορφώνεται το ποσοστό των επιχειρήσεων που δηλώνει απρόσκοπτη λειτουργία, με το 11% να αναφέρει την ανεπάρκεια ζήτησης και ένα 17% την ανεπάρκεια κεφαλαίων κίνησης ως βασικότερα εμπόδια λειτουργίας.

Αισθητή υποχώρηση παρουσιάζει και ο δείκτης επιχειρηματικών προσδοκιών στην **Πληροφορική και Ανάπτυξη Λογισμικού** και διαμορφώνεται στις 90,8 (από 98,2) μονάδες, ελαφρά υψηλότερα από τον Φεβρουάριο πέρυσι (92,5 μον.). Οι θετικές εκτιμήσεις για την τρέχουσα κατάσταση των επιχειρήσεων ενισχύονται ήπια και διαμορφώνονται στις +13 μονάδες (από +6), ενώ αντίθετα το ισοζύγιο των εκτιμήσεων για την τρέχουσα ζήτηση υποχωρεί έντονα, χάνοντας 15 μονάδες και διαμορφώνεται στις +6. Στις θετικές προβλέψεις για τη βραχυπρόθεσμη πορεία της ζήτησης καταγράφεται έντονη κάμψη στις +10 (από +29) μονάδες, ενώ αντίθετα στις προβλέψεις για την απασχόληση του κλάδου, το θετικό ισοζύγιο ενισχύεται αισθητά και διαμορφώνεται στις +26 μονάδες (από +15 μον.). Ταυτόχρονα, οι προβλέψεις για τις τιμές παραμένουν αμετάβλητες στις -6 μονάδες. Τέλος, το 39% των επιχειρήσεων δηλώνουν απρόσκοπτη επιχειρηματική λειτουργία, με το 10% να επισημαίνει την ανεπάρκεια ζήτησης και ένα 23% την ανεπάρκεια κεφαλαίων κίνησης ως βασικά προσκόμματα στη λειτουργία τους.

Μικρή υποχώρηση εμφανίζουν οι επιχειρηματικές προσδοκίες στις **Χερσαίες Μεταφορές**, με το σχετικό δείκτη να διαμορφώνεται στις 93,7 (από 103,1) μονάδες, σε πολύ όμως υψηλότερο επίπεδο σε σύγκριση με το προηγούμενο έτος (69,8 μον.). Οι θετικές εκτιμήσεις για την τρέχουσα κατάσταση περιορίζονται ήπια (στις +2 από +8 μον. ο δείκτης), ενώ αντίθετα οι εκτιμήσεις για την τρέχουσα ζήτηση γίνονται αρνητικές (-8 από +10 μον. ο δείκτης). Παράλληλα με την τρέχουσα ζήτηση κινούνται και οι θετικές προβλέψεις για τη βραχυπρόθεσμη πορεία της, οι οποίες εξασθενούν κατά 9 μονάδες (στις +38 μονάδες ο σχετικός δείκτης), ενώ στις προβλέψεις για την απασχόληση του κλάδου ο δείκτης κινείται έντονα πτωτικά, στις +8 μονάδες (από +45). Το ισοζύγιο των τιμών ενισχύεται ελαφρά (στις +8 μον. από +2), ενώ τέλος, σχεδόν μια στις τρεις επιχειρήσεις επισημαίνουν την ανεπάρκεια ζήτησης ως το μεγαλύτερο εμπόδιο, έναντι 17% που επισημαίνει την ανεπάρκεια κεφαλαίων, ως προσκόμματα στη λειτουργία τους και 28% των επιχειρήσεων το οποίο δηλώνει απρόσκοπτη επιχειρηματική λειτουργία.

**Έντονη επιδείνωση της καταναλωτικής εμπιστοσύνης**

Ο δείκτης καταναλωτικής εμπιστοσύνης σημείωσε εκτεταμένη υποχώρηση τον Μάρτιο και διαμορφώθηκε στις  $-16,5$  (από  $-4,8$ ) μονάδες, αρκετά υψηλότερα ωστόσο από ότι πριν ένα έτος ( $-31,6$  μονάδες)<sup>4</sup>. Υπενθυμίζεται πως η καταναλωτική εμπιστοσύνη διαμορφώθηκε τον Φεβρουάριο στο μέγιστο επίπεδο των τελευταίων 19,5 ετών, ενώ κυμαινόταν πλησίον αυτού από τον προηγούμενο Αύγουστο. Ωστόσο, **οι ραγδαίες δυσμενείς εξελίξεις στην Ελλάδα και παγκοσμίως λόγω της πανδημίας κορωνοϊού θεωρείται πως αποτέλεσαν τη βασική αιτία της έντονης υποχώρησης του δείκτη, κατά 11,7 μονάδες, που είναι η μεγαλύτερη διαχρονικά μεταξύ διαδοχικών μηνών. Η καταναλωτική εμπιστοσύνη πιθανόν εξασθένησε λόγω και μιας άλλης εστίας αβεβαιότητας, της προσφυγικής και μεταναστευτικής κρίσης, οι επιδράσεις της οποίας είχαν αποτυπωθεί σε μικρό βαθμό στην προηγούμενη έρευνα καταναλωτών. Επισημαίνεται ότι το μεγαλύτερο μέρος της έρευνας πραγματοποιήθηκε πριν την εκκίνηση επιβολής περιορισμών στη λειτουργία καταστημάτων, στις 13 Μαρτίου.** Κατόπιν της ισχυρής πτώσης, οι Έλληνες καταναλωτές εκ νέου κατατάσσονται ψηλά στην κατάταξη με τους περισσότερο απαισιόδοξους καταναλωτές στην ΕΕ. Ενώ τον Φεβρουάριο ήταν στη 12<sup>η</sup> θέση από το τέλος της κατάταξης, τον Μάρτιο βρέθηκαν στην τέταρτη θέση. Πλέον απαισιόδοξοι παραμένουν οι καταναλωτές της Βουλγαρίας, με  $-24,1$  (από  $-21,2$ ) μονάδες και στην πέμπτη θέση βρίσκονται αυτοί από την Σλοβενία ( $-15,8$  από  $-12,9$ ). Την υψηλότερη μεταβολή εμφάνισε η Κύπρος η οποία από την 14<sup>η</sup> θέση από το τέλος ( $-4,4$  μονάδες) βρέθηκε τον Μάρτιο στη δεύτερη θέση ( $-22,6$  μονάδες). Οι μέσοι ευρωπαϊκοί δείκτες διαμορφώθηκαν στις  $-10,4$  μονάδες στην ΕΕ και στις  $-11,6$  μονάδες στην Ευρωζώνη. Ανοδική τάση σημειώθηκε τον Μάρτιο μόνο στην Πολωνία, ενώ θετικό πρόσημο διατηρούν πλέον 2 χώρες: Μάλτα και Δανία. Αναλυτικά:

- **Επιδείνωση των εκτιμήσεων των καταναλωτών για την οικονομική κατάσταση των νοικοκυριών τους τελευταίους 12 μήνες**

Οι εκτιμήσεις των καταναλωτών για την οικονομική κατάσταση του νοικοκυριού τους τους προηγούμενους 12 μήνες εξασθένησαν τον Μάρτιο, με το σχετικό ισοζύγιο να διαμορφώνεται στις  $-13,8$  (από  $-10,1$ ) μονάδες. Το 32% των νοικοκυριών εκτίμησε ελαφρά ή αισθητή επιδείνωση της οικονομικής του κατάστασης, ενώ το 9% θεωρεί πως επήλθε μικρή βελτίωση. Οι αντίστοιχοι δείκτες σε ΕΕ και Ευρωζώνη διαμορφώθηκαν στις  $-1,7$  και  $-2,7$  μονάδες αντίστοιχα.

- **Ισχυρή υποχώρηση προβλέψεων για την οικονομική κατάσταση των νοικοκυριών**

Οι προβλέψεις των καταναλωτών για την οικονομική κατάσταση του νοικοκυριού τους τους προσεχείς 12 μήνες υποχώρησαν έντονα τον Μάρτιο, με το σχετικό δείκτη να διαμορφώνεται στις  $-17,1$  (από  $+2,5$ ) μονάδες. Το 45% (από 21%) των νοικοκυριών αναμένει ελαφρά ή αισθητή επιδείνωση της οικονομικής του κατάστασης, ενώ μόλις το 8% (από 23%) προβλέπει μικρή βελτίωση. Οι αντίστοιχοι δείκτες σε ΕΕ και Ευρωζώνη διαμορφώθηκαν στις 0 και  $-0,9$  μονάδες αντίστοιχα.

- **Έντονη επιδείνωση προβλέψεων για την οικονομική κατάσταση της χώρας**

<sup>4</sup> Ο τρόπος υπολογισμού του δείκτη καταναλωτικής εμπιστοσύνης άλλαξε από τον Ιανουάριο του 2019. Πλέον δεν λαμβάνονται υπόψη στη διαμόρφωσή τα ισοζύγια απαντήσεων της πρόθεσης για αποταμίευση και των προβλέψεων για την ανεργία. Έχουν αντικατασταθεί από τα ισοζύγια των εκτιμήσεων για την τρέχουσα οικονομική κατάσταση των νοικοκυριών το τελευταίο 12μηνο και των προβλέψεων τους για μείζονες αγορές. Τα δύο ισοζύγια απαντήσεων που παρέμειναν στον υπολογισμό του δείκτη είναι οι προβλέψεις των καταναλωτών για την οικονομική κατάσταση του νοικοκυριού τους επόμενους 12 μήνες και οι προβλέψεις για τη γενική κατάσταση της οικονομίας. Οι σειρές των δεικτών καταναλωτικής εμπιστοσύνης σε όλες τις χώρες της ΕΕ αναθεωρήθηκαν προς τα πίσω από την DG Ecfín.

Ο δείκτης των προβλέψεων των νοικοκυριών για την οικονομική κατάσταση της χώρας τους το προσεχές 12-μηνο κινήθηκε έντονα πτωτικά τον Μάρτιο και διαμορφώθηκε στις -9,1 (από +14,1) μονάδες. Το 43% των καταναλωτών (από 20%) προβλέπει ελαφρά ή αισθητή επιδείνωση της οικονομικής κατάστασης της χώρας, έναντι του 27% το οποίο αναμένει σταθερότητα. Οι αντίστοιχοι δείκτες σε ΕΕ και Ευρωζώνη διαμορφώθηκαν στις -26,9 και -29,2 μονάδες αντίστοιχα.

- **Οριακή εξασθένιση πρόθεσης για μείζονες αγορές**

Η πρόθεση των καταναλωτών για σημαντικές αγορές τους προσεχείς 12 μήνες (επιπλων, ηλεκτρικών συσκευών κ.λπ.) εξασθένησε οριακά, με το σχετικό δείκτη να διαμορφώνεται στις -26,1 (από -25,7) μονάδες. Το 41% των καταναλωτών (από 42%) προέβλεψε ότι θα προβεί σε λιγότερες ή πολύ λιγότερες δαπάνες, ενώ το 8% (από 11%) αναμένει το αντίθετο. Οι ευρωπαϊκοί δείκτες διαμορφώθηκαν στις -13,1 μονάδες στην ΕΕ και στις -13,7 μονάδες στην Ευρωζώνη.

**Πίνακας 6:** Δείκτης Εμπιστοσύνης Καταναλωτών (εποχικά εξομαλυμένα στοιχεία)

Περιοχή	Ακραίες τιμές		Μέσοι όροι									
	Min	Max	2001-2019	2014	2015	2016	2017	2018	2019			
ΕΕ-27	-23,7 (Φεβρ. 2009)	-1,7 (Μάιος 2000)	-10,5	-9,5	-6,1	-6,7	-5,1	-4,7	-6,8			
Ευρωζώνη	-24,4 (Μάρ. 2009)	-1,9 (Μάιος 2000)	-11,5	-11,4	-7,8	-8,1	-5,4	-4,9	-7,1			
Ελλάδα	-80,8 (Φεβρ. 2012)	+3,2 (Απρ. 2000)	-41,5	-52,8	-50,3	-62,9	-58,9	-44,0	-19,8			
Περιοχή	2019											
	I	Φ	M	A	M	I	I	A	Σ	O	N	Δ
ΕΕ-27	-6,7	-6,1	-5,8	-6,5	-5,8	-6,2	-5,7	-6,2	-5,7	-6,7	-6,3	-7,0
Ευρωζώνη	-7,4	-6,9	-6,6	-7,4	-6,5	-7,2	-6,6	-7,1	-6,6	-7,6	-7,2	-8,1
Ελλάδα	-28,3	-33,3	-31,6	-30,9	-29,5	-27,8	-20,2	-8,2	-6,8	-8,4	-6,8	-6,2
Περιοχή	2020											
	I	Φ	M	A	M	I	I	A	Σ	O	N	Δ
ΕΕ-27	-7,1	-5,9	-10,4									
Ευρωζώνη	-8,1	-6,6	-11,6									
Ελλάδα	-10,0	-4,8	-16,5									

Πηγή: Ευρωπαϊκή Επιτροπή, DG Ecfm

- **Μικρή υποχώρηση της πρόθεσης για αποταμίευση**

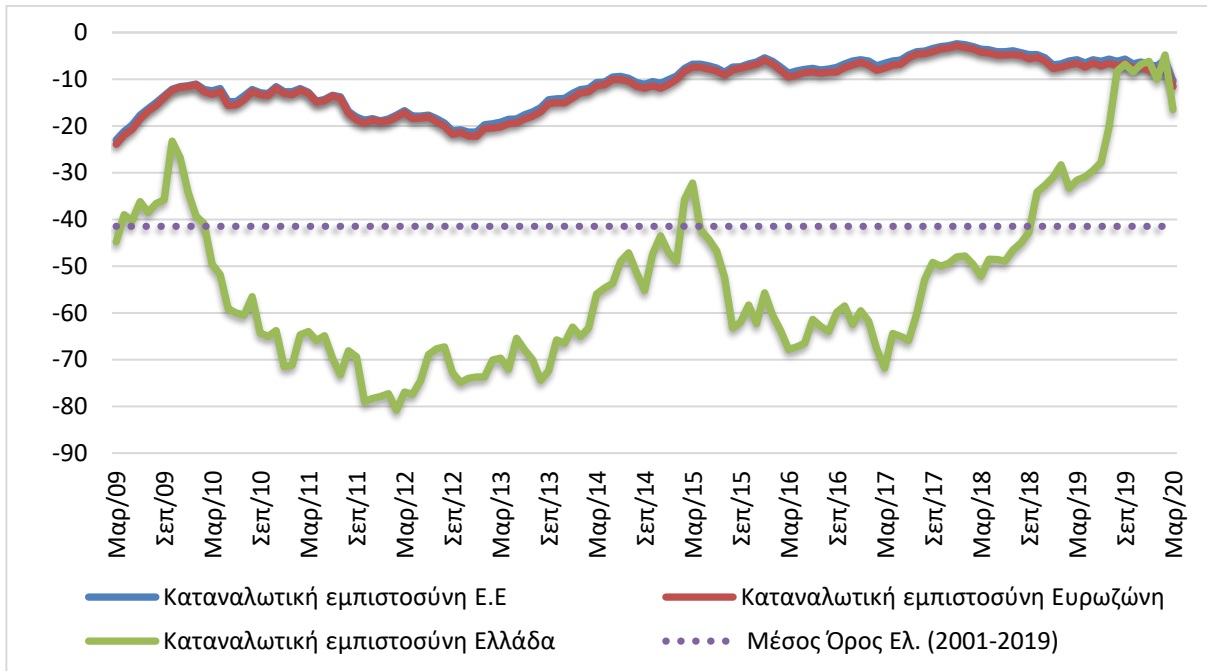
Ο δείκτης της πρόθεσης για αποταμίευση τους προσεχείς 12 μήνες υποχώρησε ελαφρώς τον Μάρτιο, καθώς διαμορφώθηκε στις -59,7 μονάδες (από -58,4). Το 78% των νοικοκυριών δεν θεωρεί πιθανή την αποταμίευση στο επόμενο 12μηνο, ενώ το 17% τη θεωρεί πιθανή ή πολύ πιθανή. Οι σχετικοί δείκτες σε ΕΕ και Ευρωζώνη διαμορφώθηκαν στις -0,2 και -0,7 μονάδες αντίστοιχα.

- **Αισθητή αύξηση στις προβλέψεις για την ανεργία**

Ο δείκτης πρόβλεψης για την εξέλιξη της ανεργίας τους προσεχείς 12 μήνες παρουσίασε έντονη αύξηση τον Μάρτιο, στις +16,1 μονάδες, έναντι -0,9 μονάδων τον Φεβρουάριο. Το ποσοστό των νοικοκυριών που προβλέπει μικρή ή αισθητή άνοδο της ανεργίας αυξήθηκε στο 42% (από 29%), με το 24% των ερωτηθέντων να αναμένει ελαφρά μείωσή της. Οι αντίστοιχοι δείκτες σε ΕΕ και Ευρωζώνη διαμορφώθηκαν στις +21,6 και +22,8 μονάδες αντίστοιχα.

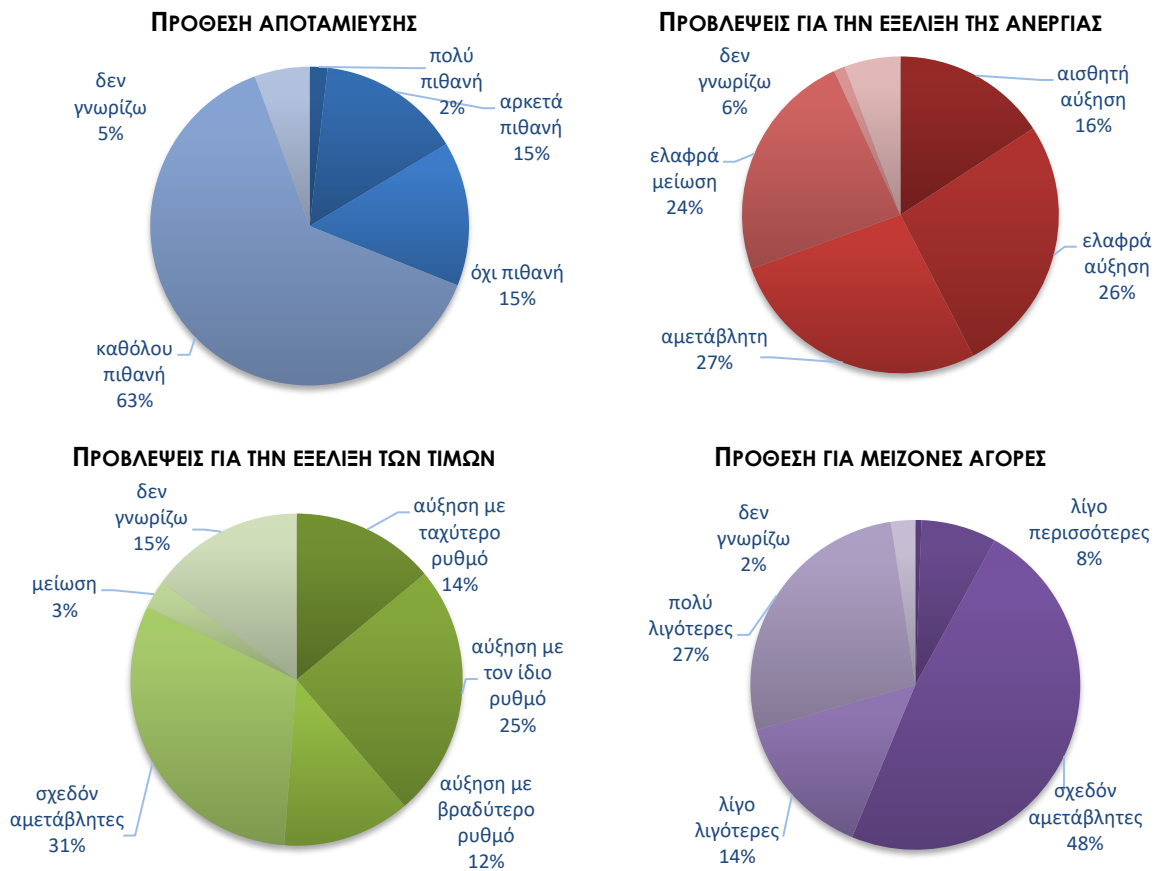
**Διάγραμμα 6:** Δείκτης Εμπιστοσύνης Καταναλωτών (εποχικά εξομαλυμένα στοιχεία)





Πηγή: Ευρωπαϊκή Επιτροπή, DG Ecfm

**Διάγραμμα 7:** Ενδεικτικές μεταβλητές της έρευνας καταναλωτών το επόμενο 12μηνο



Πηγή: IOBE

- Έντονη υποχώρηση των αρνητικών προβλέψεων για τις τιμές

Σημαντική ενίσχυση παρουσίασε τον Μάρτιο ο δείκτης στις προβλέψεις μεταβολών στις τιμές τους προσεχείς 12 μήνες, στις +2,4 (από -9,6) μονάδες. Το 39% των νοικοκυριών προβλέπει άνοδο τιμών με τον ίδιο ή ταχύτερο ρυθμό και το 31% αναμένει σταθερότητα. Οι αντίστοιχοι δείκτες σε ΕΕ και Ευρωζώνη διαμορφώθηκαν στις +24,3 και +23,0 μονάδες αντίστοιχα.

- **Μείωση του ποσοστού που δηλώνει ότι «έχει χρεωθεί»**

Σχετικά με τις εκτιμήσεις για την τρέχουσα οικονομική κατάσταση του νοικοκυριού, το ποσοστό των καταναλωτών που δηλώνει ότι «μόλις τα βγάζει πέρα» αυξήθηκε οριακά τον Μάρτιο στο 60%, ενώ παράλληλα μειώθηκε στο 11% (από 14%) το ποσοστό όσων αναφέρουν ότι αντλούν από τις αποταμιεύσεις τους. Οι καταναλωτές που δηλώνουν ότι αποταμιεύουν λίγο ή πολύ, αποτελούν πλέον το 20% του συνόλου (από 17%), ενώ όσοι δηλώνουν ότι «έχουν χρεωθεί» ενισχύονται οριακά στο 10% στο 9%.